



Vysoká škola hotelová v Praze 8, spol. s r.o.
Svídnická 506, 181 00 Praha 8



**VÝROČNÍ ZPRÁVA
O ČINNOSTI VŠH
ZA ROK 2020**

červen 2021

Obsah

Úvod	4
Mise a vize VŠH	5
Mise VŠH.....	5
Vize VŠH	5
Strategické cíle VŠH	5
Prioritní cíl 1 - Zajišťování kvality.....	6
Prioritní cíl 2 - Diverzita a dostupnost	6
Prioritní cíl 3 - Internacionalizace	6
Prioritní cíl 4 - Relevance.....	6
Prioritní cíl 5 - Kvalitní a relevantní výzkum, vývoj a inovace	6
Prioritní cíl 6 - Rozhodování založené na datech.....	6
1 Základní údaje o vysoké škole	8
1.1 Organizační schéma.....	8
1.2 Složení orgánů vysoké školy	8
1.3 Zastoupení VŠH v reprezentaci vysokých škol.....	8
1.4 Poskytování informací podle § 18 zákona č. 106/1999 Sb., o svobodném přístupu k informacím	9
2 Studijní programy, organizace studia a vzdělávací činnost	10
3 Studenti.....	11
4 Absolventi	13
5 Zájem o studium.....	14
6 Zaměstnanci	15
6.1 Kariérní řád a motivační nástroje	15
6.2 Rozvoj pedagogických dovedností akademických pracovníků.....	16
6.3 Plán genderové rovnosti	16
7 Internacionalizace.....	18

8	Výzkumná, vývojová, umělecká a další tvůrčí činnost (ve smyslu § 1 zákona č. 111/1998 Sb., o vysokých školách).....	19
9	Zajišťování kvality a hodnocení realizovaných činností.....	22
10	Národní a mezinárodní excelence vysoké školy	24
11	Třetí role vysoké školy	25
12	Činnosti vysoké školy v souvislosti s dopady pandemie způsobené koronavirem SARSCoV-2.....	26
12.1	Výstupy hospitací.....	28
	Slovo závěrem	29
	Příloha 1	30
	Příloha 2	31
	Příloha 3	33

Úvod

Výroční zpráva o činnosti Vysoké školy hotelové v Praze 8, spol. s r.o. (dále jen „VŠH“) za rok 2020 byla zpracována na základě ustanovení zákona č. 111/1998 Sb., o vysokých školách a o změně a doplnění dalších zákonů, v souladu s doporučenou rámcovou osnovou Ministerstva školství, mládeže a tělovýchovy (dále jen „MŠMT“). Výroční zpráva je, po projednání Akademickou radou VŠH a schválení rektorem, zpřístupněna na internetových stránkách školy (<http://www.vsh.cz>).

Výroční zpráva VŠH za rok 2020 plně respektuje danou strukturu zprávy a doporučenou formu pro zpracování tzv. „Hlavní části výroční zprávy“, tj. struktura Hlavní části vychází ze struktury Dlouhodobého záměru vzdělávací, vědecké, výzkumné a další tvůrčí činnosti VŠH na období 2016-2020 (dále jen „DZ 2016-20“), a aktualizace dokumentu „Plán realizace Dlouhodobého záměru vzdělávací a vědecké, výzkumné, vývojové a inovační, umělecké a další tvůrčí činnosti pro oblast vysokých škol pro rok 2020“ (dále jen „Aktualizace DZ“) a dalších interních strategických dokumentů.

Výroční zpráva VŠH byla projednána Akademickou radou VŠH dne 18. 6. 2021 a schválena rektorem VŠH dne 21. 6. 2021.

HLAVNÍ ČÁST

Mise a vize VŠH

Mise VŠH

VŠH poskytuje profesně zaměřené **bakalářské a magisterské vysokoškolské vzdělání** v oblasti služeb zaměřených zejména na hotelnictví a cestovní ruch, a to na základě současných vědeckých poznatků výzkumu a vývoje a inovací. **V akreditovaných** studijních programech a jejich specializacích rozvíjí odpovídající výzkumnou a další činnost.

Vize VŠH

VŠH je v sektoru soukromých vysokých škol uznávanou, stabilní a všeobecně známou vysokou školou zaměřenou především na hotelnictví, cestovní ruch, gastronomii a lázeňství a tomu odpovídajícího marketingu. Vedle profesně zaměřeného bakalářského vzdělávání poskytuje rovněž profesně zaměřené vzdělávání magisterské. Uskutečňuje **programy celoživotního vzdělávání** přínosné pro odbornou i laickou veřejnost.

VŠH hraje dominantní úlohu ve vzdělávání odborníků v cestovním ruchu a hotelnictví. **VŠH je národním expertním centrem** v oblasti rozvoje řízení ubytovacích a stravovacích zařízení, destinací cestovního ruchu a souvisejících služeb, včetně marketingu. Výsledky výzkumné a další tvůrčí činnosti výrazně přispívá k rozvoji hotelnictví, gastronomie a destinací cestovního ruchu v ČR a v Evropě.

VŠH intenzivně rozvíjí spolupráci ve vzdělávací a tvůrčí činnosti s domácími i zahraničními partnery ze soukromého i veřejného sektoru. V rámci spolupráce se zahraničními partnery je zvláštní důraz kladen na mobilitu členů akademické obce.

Strategické cíle VŠH

Strategické cíle VŠH odpovídají prioritám definovaným ve strategii VŠH ve vzdělávací a tvůrčí činnosti na období 2016-2020 a na ni navazující Strategický záměr od roku 2021:

Prioritní cíl 1 - Zajišťování kvality

Získávat pro vyučované obory nejlepší akademické pracovníky z praxe i akademické sféry a vytvářet jim podmínky pro kvalitní výuku, tvůrčí práci a osobní rozvoj.

Prioritní cíl 2 - Diverzita a dostupnost

Rozvíjet a budovat VŠH jako víceoborovou vysokou školu se zaměřením na sektor služeb, především pak na obory Hospitality (gastronomie, hotelnictví, cestovní ruch a lázeňství) a Marketingové komunikace.

Prioritní cíl 3 - Internacionalizace

Dosáhnout vyššího stupně internacionalizace VŠH, a to rozvojem studentských a učitelských mobilit a dále rozvojem studijních oborů vyučovaných v anglickém jazyce.

Prioritní cíl 4 - Relevance

Produkovat absolventy uplatnitelné na trhu práce s adekvátními znalostmi a dovednostmi odpovídajícími vyvíjejícím se požadavkům trhu práce.

Prioritní cíl 5 - Kvalitní a relevantní výzkum, vývoj a inovace

Být vyhledávaným národním expertním centrem realizujícím dlouhodobé a systémové výzkumné záměry v sektorech hotelnictví, lázeňství, gastronomie a cestovního ruchu.

Prioritní cíl 6 - Rozhodování založené na datech

Řízení VŠH bude založeno na principu procesního řízení a založené na datech.

Bližší údaje o jejich plnění jsou uvedeny v hlavní části Výroční zprávy VŠH. Základním strategickým dokumentem VŠH je DZ 2016-2020 a pro rok 2020 byl zpracován „Plán realizace Dlouhodobého záměru vzdělávací a vědecké, výzkumné, vývojové a inovační, umělecké a další tvůrčí činnosti pro oblast vysokých škol pro rok 2020“. Tento dokument vychází z priorit daných obdobným materiálem MŠMT pro oblast vysokých škol na období 2016-2020.

Vzhledem k tomu, že pro rozvoj VŠH, jako neuniverzitní, profesně orientované a soukromé vysoké školy, jsou důležité i další priority a cíle, zpracovala si VŠH již v roce 2013 vnitřní dokument „Mise a vize VŠH do roku 2020“. (s výhledem do roku 2030)“. Tento dokument byl v roce 2018 aktualizován v souvislosti se získáním nových akreditací.

Vysoká škola hotelová na základě doporučení MŠMT vyplývající z dokumentu „Strategický záměr ministerstva pro oblast vysokých škol na období od roku 2021“ zpracovala Strategický záměr na období od roku 2021 a také plán realizace „Strategického záměru pro rok 2021“.

V rámci tohoto strategického plánu rozvoje Vysoké školy hotelové (dále jen „VŠH“) byly stanoveny strategické cíle pro rok 2021. Je nutné zdůraznit, že tyto cíle reflektují současnou pandemickou situaci, kdy nelze dostatečně validně předpovědět další vývoj. Tyto dokumenty jsou zveřejněny na úřední desce VŠH.

V souladu s novelou vysokoškolského zákona byl upraven a nadále udržován stávající systém zajišťování kvality na VŠH, tj. tak, aby odpovídal systému zajišťování kvality a vnitřního hodnocení kvality vzdělávací a tvůrčí činnosti podle standardů a stanovených postupů vnitřního hodnocení kvality.

TEXTOVÁ PŘÍLOHA VÝROČNÍ ZPRÁVY O ČINNOSTI VYSOKÉ ŠKOLY PRO ROK 2020

1 Základní údaje o vysoké škole

Vysoká škola hotelová v Praze 8, spol. s r.o. (ve zkratce „VŠH“),
sídlo a adresa – Svídnická 506, 181 00 Praha 8.

1.1 Organizační schéma

Platné organizační schéma VŠH je uvedeno v příloze 1 Výroční zprávy.

1.2 Složení orgánů vysoké školy

Nejvyšší představitelé VŠH:

- Rektor Ing. Martin Petříček, Ph.D.
- Jednatel společnosti Dávid Melas, MPhil.

Seznam členů Akademické rady VŠH je uveden v příloze 2.

Seznam členů Správní rady VŠH je uveden v příloze 3.

1.3 Zastoupení VŠH v reprezentaci vysokých škol

VŠH zastupují v reprezentacích českých vysokých škol tyto představitelé:

- Česká konference rektorů Ing. Martin Petříček, Ph.D., rektor
- Rada vysokých škol PhDr. Jan Máče, Ph.D., prorektor pro studium

1.4 Poskytování informací podle § 18 zákona č. 106/1999 Sb., o svobodném přístupu k informacím

V roce 2020 nebyla VŠH adresována žádná žádost o poskytnutí informací podle § 18 zákona č. 106/1999 Sb., o svobodném přístupu k informacím. Nebyla podána žádná odvolání proti rozhodnutí, nebyly poskytnuty žádné licence, nebyly podány žádné stížnosti podle § 16a zákona.

2 Studijní programy, organizace studia a vzdělávací činnost

Vysoká škola hotelová má akreditované 3 studijní programy. Dva z nich jsou určeny pro studium v českém jazyce v bakalářském a magisterském stupni studia. Tyto studijní programy se člení na tři specializace (hotelnictví, cestovní ruch, marketing). Třetí studijní program je určen pro bakalářské studium v anglickém jazyce. Tento program je zaměřen na hotelnictví a nečlení se na specializace. Tyto studijní programy jsou v souladu s Rámcem kvalifikací vysokoškolského vzdělávání České republiky. Proti roku 2019 se počet studijních programů popsaných v souladu s Rámcem kvalifikací vysokoškolského vzdělávání České republiky nezměnil.

Kromě výše uvedeného, má VŠH také akreditováno pět bakalářských studijních oborů. Jeden studijní obor je akreditován v anglickém jazyce. V magisterském stupni studia má VŠH akreditovány čtyři studijní obory. Do těchto oborů již od roku 2019 nejsou přijímáni noví studenti.

Vysoká škola hotelová jako profesně orientovaná vysoká škola dlouhodobě spolupracuje se subjekty z aplikační sféry při tvorbě studijních programů. Při přípravě studijních programů je profil absolventa specializace studijního programu i obsah předmětů profesního základu studia konzultován jak s profesními organizacemi (Asociace hotelů a restaurací ČR, Svaz obchodu a cestovního ruchu ČR, Česká unie cestovního ruchu), tak i s významnými odborníky z praxe. Návrh studijního programu je profesními organizacemi připomínkován a jejich stanoviska jsou součástí žádosti o akreditaci. Odborníci z praxe jsou členy Správní rady VŠH a Akademické rady VŠH a kontrolují realizaci studijních programů.

Odborníci z aplikační sféry se přímo podílí na výuce v rámci studijních programů buď dlouhodobě v rámci jednotlivých předmětů, nebo jednorázově formou tematických přednášek. Podniky z aplikační sféry zadávají studentům témata závěrečných prací a spolupracují na jejich tvorbě. Nedílnou součástí studijních plánů všech specializací studijních programů VŠH jsou také odborné praxe, které studenti vykonávají v podnicích na základě uzavřených smluv. Z praxí jsou vyhotovovány zprávy, které jsou součástí hodnocení studentů. Průběh praxí je pravidelně kontrolován pověřeným akademickým pracovníkem.

Zapojení subjektů aplikační sféry do uskutečňování studijních programů je periodicky vyhodnocováno v rámci kolegia rektora a je zahrnuto i v systému vnitřního hodnocení kvality školy.

3 Studenti

VŠH poskytuje studentům komplexní informace o studijních programech prostřednictvím elektronického informačního systému IS VŠH. Tento systém integruje základní informace o obsahu předmětu, požadavcích na jeho absolvování, způsobu hodnocení se základními studijními materiály (obsah přednášek, studijní opory pro kombinovanou formu studia). Umožňuje také přímý kontakt mezi studentem a akademickým pracovníkem (odevzdávání samostatných prací, elektronické testy apod.). V roce 2020 došlo v souvislosti se zahájením výuky dle studijních plánů nově akreditovaných studijních programů k revizi metodických listů předmětů a navazujících studijních materiálů (studijní opory) tak, aby byly v souladu s akreditacemi.

V roce 2020 byla zcela dokončena implementace aktualizovaných vnitřních předpisů v souladu s novelizací zákona 111/1998 Sb. a nových předpisů vztahující se ke studiu (směrnice Studium na VŠH, Výuka na VŠH, metodika Zajištění podmínek rovného přístupu k VŠ vzdělání. Upravené vnitřní předpisy školy výrazně posilují individuální přístup ke studentovi dle jeho potřeb (rozložení výuky semestru do více semestrů, sestavení individuálního studijního plánu). Současně jsou přesně definovány podmínky, kdy je individuální přístup možný. Vnitřní předpisy umožňují opakování předmětů, podmínek pro udělení zápočtů i zkoušek tak, aby se student mohl v průběhu studia průběžně zlepšovat.

Na počátku výuky cizích jazyků studenti absolvují rozřazovací testy, na základě kterých jsou zařazeni do studijních skupin dle úrovně svých znalostí daného jazyka. To umožňuje selektivní přístup vyučujících k jednotlivým skupinám a kvalitnější dosahování deklarovaných konečných jazykových znalostí.

V roce 2020 nenabýlo účinnosti žádné pravomocné rozhodnutí o vyslovení neplatnosti vykonání státní zkoušky nebo její součásti dle § 47c, § 47f a § 47g zákona č. 111/1998 Sb.

Studijním a zkušebním řádem VŠH je stanovena standardní délka studia a maximální doba, po kterou je možné studium prodloužit. Jsou jasně definovány a kontrolovány podmínky prodloužení studia za standardní dobu studia. Je přesně stanoven systém povinných zkoušek v jednotlivých semestrech studia, možnosti jejich opakování i způsob kontroly. Seznam povinných zkoušek je definován vnitřním předpisem školy. Při neplnění povinných zkoušek je studentovi ukončeno studium.

VŠH má registrovaný Stipendijní řád, který počítá se stipendii za studijní výsledky, podnikovými stipendii a mimořádnými stipendii. Kromě těchto stipendií VŠH zprostředkovává výplatu sociálního a ubytovacího stipendia. V roce 2020 nebylo stipendium za mimořádné studijní výsledky uděleno.

VŠH poskytuje studentům pravidelné poradenské služby v oblasti studia a psychologie. Poradenské služby v oblasti studia zajišťuje v minimálním rozsahu 2 hodin týdně (4 hodiny v období soustředění kombinované formy studia) prorektor pro studium, standardně je však poradenská činnost ve studijní oblasti poskytována operativně dle potřeb studentů. Poradenství v oblasti psychologie zajišťuje docent specialista na psychologii v obdobném rozsahu.

Studium studentů se specifickými potřebami upravuje metodika rektora Zajištění podmínek rovného přístupu k VŠ a Studijní a zkušební řád VŠH. Studenti se specifickými potřebami mohou požádat o rozložení výuky semestru do více semestrů, mohou požádat o rozložení obsahu zkoušky do více termínů. Stejně tak mohou požádat o udělení individuálního studijního plánu. Student se specifickými potřebami může požádat o mimořádné stipendium.

Mimořádně nadaní studenti jsou motivováni individuálním přístupem při výuce, zadáváním samostatných prací a možností volby individuálního tématu závěrečné kvalifikační práce. V případě soustavných výtečných studijních výsledků může být studentům uděleno stipendium. Nadaní studenti jsou zapojováni do tvůrčí práce na katedrách, účastní se SVOČ na VŠH a soutěží o nejlepší závěrečnou kvalifikační práci Asociací hotelů a restaurací ČR a také se podílí na publikační činnosti. Vybraní výteční absolventi jsou oslořováni a získáváni na pozice odborných asistentů školy, VŠH dále podporuje jejich vzdělávání v doktorském stupni studia.

Student se socioekonomickým znevýhodněním může požádat o udělení sociálního stipendia. VŠH zprostředkovává administrativu a výplatu tohoto stipendia. Studentům je poskytována všestranná poradenská činnost ze strany studijního oddělení i prorektora pro studium, která směřuje k snížení nákladů na studium. Student v tíživé socioekonomické situaci může požádat o rozložení splátek školného.

Studenti-rodice mohou požádat o individuální studium ze sociálních důvodů. U studentek/studentů na mateřské a rodičovské dovolené není v případě přerušení studia uplatňována maximální délka studia. Studentům-rodicům je poskytována poradenská služba v oblasti psychologie i studia. Studenti-rodice mohou požádat o mimořádné stipendium.

4 Absolventi

Vzhledem ke značné redukci organizovaných odborných a profesně společenských akcí způsobené omezeními týkajícími se šíření onemocnění COVID-19 byl mimo jiných v roce 2020 také výrazně omezen prostor setkávání s absolventy školy. Ten se v podstatě soustředil především na:

- a) individuální konzultace za účelem získání zpětné vazby o uplatnitelnosti,
- b) on-line sběr dat týkajících se realizovaných průzkumů především ve vazbě na aktuální situaci v praxi,
- c) případnou účast na odborném workshopu realizovaném on-line formou.

S vybraným absolventy byly realizovány a dále publikované rozhovory s cílem představit studentům VŠH i široké veřejnosti úspěšné příklady uplatnitelnosti absolventů VŠH v podnicích aplikační sféry školy. Intenzivní komunikace se svými absolventy byla vedena mimo jiné také prostřednictvím sociálních sítí VŠH, a to především prostřednictvím sociální sítě Facebook.

Vzhledem k dočasné redukci počtu pracovníků v podnicích aplikační sféry školy způsobené aktuální epidemiologickou situací nejen v Evropě, je aktuální úroveň uplatnitelnosti absolventů školy dočasně snížena. Během „restartu“ cestovního ruchu, který se predikuje na druhou polovinu roku 2021, dojde k výraznému nárůstu uplatnitelnosti absolventů VŠH, a to nejen z důvodů obsazování aktuálně uvolněných pracovních pozic, ale také vzhledem k akutní potřebě zavádění inovativních metod řízení ubytovacích a stravovacích zařízení a destinací cestovního ruchu za účelem zvýšení efektivity a konkurenceschopnosti.

VŠH má zpracovaný systém spolupráce s praxí také na bázi tzv. Klubu partnerů VŠH. Smyslem existence Klubu partnerů VŠH je napomáhat vytvoření prestižní vysoké školy v oboru hotelnictví, gastronomie a cestovního ruchu s cílem vychovávat odborníky pro tento významný národohospodářský obor a současně i v příslušné oblasti propagovat Českou republiku.

5 Zájem o studium

Přijímací řízení zkoušky mají formu pohovoru s uchazečem, při kterém se zjišťují základní předpoklady ke studiu. Součástí přijímacího řízení jsou také rozřazovací testy z cizích jazyků. Cizinci hlásící se ke studiu ve studijních programech vyučovaných v českém jazyce povinně absolvují test z češtiny a pohovor s pracovníky z katedry jazyků. Je stanovena povinná minimální úspěšnost v písemném testu i u ústního pohovoru. Uchazeči o studium oboru Hospitality Management vyučovaném v anglickém jazyce povinně absolvují elektronický test z angličtiny a pohovor s pracovníky katedry jazyků.

VŠH průběžně spolupracuje se středními školami a vyššími odbornými školami, kterým poskytuje informace o realizovaných studijních programech. Pedagogičtí poradci a učitelé ze středních škol jsou pravidelně zváni a účastní se tematických workshopů zaměřených na specifické problémy oborového studia. Tyto workshopy jsou organizovány ve spolupráci s Asociací hotelů a restaurací ČR. Spolu se studenty se zúčastňují akcí pořádaných VŠH (dny otevřených dveří, den na VŠH apod.). Pověření akademičtí pracovníci VŠH pravidelně navštěvují vybrané střední školy v ČR i SR.

6 Zaměstnanci

6.1 Kariérní řád a motivační nástroje

VŠH nemá zpracován kariérní řád jako takový, nicméně podmínkám a naplňování zásad odpovídajících kariérnímu řádu je na VŠH zpracován dokument směrnice „Strategie personálního rozvoje akademických pracovníků VŠH pro období 2017 až 2020“. Dalšími východisky vztahujícími se k této problematice jsou vnitřní řídicí dokumenty, a to Směrnice jednatele Kategorie a úvazky akademických pracovníků a dále Směrnice jednatele Pracovní řád a Směrnice jednatele Mzdový řád.

Vnitřní řídicí dokumenty vytvářejí ucelený soubor nástrojů, jenž slouží především k dosažení těchto cílů:

- vytvoření transparentních a jasně definovaných ukazatelů pro ekonomické ocenění činností jednotlivých kategorií akademických pracovníků,
- vytvoření prostředí pro zajištění odpovídajícího rozsahu a především kvality výuky,
- vytvoření podmínek pro vzdělávání, sebevzdělávání a autoevaluaci pedagogů a podporu jejich tvůrčí činnosti,
- deklarování podmínek pro perspektivu profesního, resp. kvalifikačního růstu zaměstnanců VŠH,
- zajištění konkurenceschopnosti VŠH na poli vysokoškolského vzdělávání.

Nedílnou součástí kritérií pro posuzování akademických pracovníků je rovněž jejich průběžné hodnocení, které se provádí jednou ročně. Jeho součástí je jednak sebehodnocení akademických pracovníků a dále jejich hodnocení, a to ve dvou úrovních:

- u členů jednotlivých kateder na úrovni vedoucích kateder,
- u prorektorů a vedoucích kateder na úrovni rektora.

Důležitou součástí hodnocení akademických pracovníků jsou výsledky studentských anket, které jsou prováděny 2x ročně, vždy po skončení semestru.

6.2 Rozvoj pedagogických dovedností akademických pracovníků

Rozvoj pedagogických dovedností akademických pracovníků je realizován jako součást systému řízení kvality na VŠH. Součástí tohoto systému je systém nástrojů, jakými jsou:

- podpora doktorského studia především u mladých akademických pracovníků,
- podpora začínajících akademických pracovníků formou náslechnů, hospitací a konzultací a možnosti účastnit se kurzů odborně zaměřených v anglickém jazyce,
- hospitace u všech akademických pracovníků, a to v každém semestru,
- kontrola sylabů a studijních materiálů, a to včetně studijních opor.

Rozvoj pedagogických dovedností je podporován také formou vzdělávacích kurzů, seminářů a workshopů. V roce 2020 to byl například pravidelný každoroční seminář k metodickému vedení bakalářských a diplomových prací uskutečněný vzhledem k pandemické situaci on line. Podklady k tomuto semináři jsou jak pro studenty, tak pro akademiky uloženy v IS.

6.3 Plán genderové rovnosti

Tuto problematiku řeší Etický kodex VŠH a vychází z doporučení Ministerstva školství, mládeže a tělovýchovy. Stejně tak problematika sexuálního obtěžování je upravena v Etickém kodexu a studenti jsou o této problematice informováni ve vybraných předmětech.

Zaměstnanci po mateřské a rodičovské dovolené jsou přijímáni do svých původních pozic v rámci pracovního poměru. Někteří zaměstnanci vykonávají činnost na VŠH v rámci rodičovské dovolené, a to buď na zkrácený pracovní úvazek anebo v mimopracovním poměru (DPP/DPČ). V případě dlouhodobé nemoci VŠH respektuje zákonná pravidla (dávky v dočasné pracovní neschopnosti).

Problematika genderové rovnosti se řídí těmito zásadami:

- Všichni vedoucí zaměstnanci v rozsahu své řídicí působnosti zajišťují rovné zacházení se všemi zaměstnanci, pokud jde o jejich pracovní podmínky včetně odměňování za práci a jiných plnění peněžité hodnoty, odbornou přípravu a příležitost dosáhnout funkčního nebo jiného postupu v zaměstnání, a v pracovněprávních vztazích nepřipustí jakoukoliv diskriminaci. Za diskriminaci se nepovažují případy, které stanoví zákoník práce nebo zvláštní právní předpis.
- Zaměstnavatel nebude zaměstnance jakýmkoliv způsobem postihovat nebo znevýhodňovat proto, že se zákonným způsobem domáhá svých práv vyplývajících

z pracovněprávních vztahů. Dodržování této zásady zajišťují všichni vedoucí zaměstnanci v rozsahu své řídicí působnosti.

- Ve věcech nerovného zacházení mezi muži a ženami nebo diskriminace se zaměstnanci mohou obrátit na jednatele VŠH.

7 Internacionalizace

Vzhledem k omezením týkajícím se šíření onemocnění COVID-19 byl v roce 2020 rozvoj internacionalizace VŠH velmi limitován, a to jak na úrovni studentských a zaměstnaneckých mobilit, tak na úrovni navazování nových strategických, taktických i operativních partnerství v pedagogické i výzkumné oblasti.

V rámci počtu mobilit studentů, akademických a ostatních pracovníků došlo v roce 2020 oproti roku 2019 k celkovému poklesu o 62 %, a to ve struktuře znázorněné tabulkou 1.

	2019	2020	rozdíl (%)
Počet vyslaných studentů	36	13	-64%
Počet přijatých studentů	15	10	-33%
Počet vyslaných akademických pracovníků	11	1	-91%
Počet přijatých akademických pracovníků	7	0	-100%
Počet vyslaných ostatních pracovníků	5	2	-60%
Počet přijatých ostatních pracovníků	8	5	-38%
Celkem	82	31	-62%

Tab.1: Porovnání počtu mobilit dle kategorií mezi roky 2019 a 2020 (zdroj: VŠH)

Nevyčerpané finanční prostředky z programu Erasmus+ pro akademický rok 2019/20 byly z důvodu globálních omezení v možnostech cestování a prezenční formy studia přesunuty do následujícího akademického roku.

V rámci internacionalizace výzkumné a další tvůrčí činnosti VŠH byly v roce 2020 připraveny návrhy dvou mezinárodních projektů, které byly podpořeny k financování a bylo zahájeno jejich řešení (viz kapitola Výzkumná, vývojová, umělecká a další tvůrčí činnost).

8 Výzkumná, vývojová, umělecká a další tvůrčí činnost (ve smyslu § 1 zákona č. 111/1998 Sb., o vysokých školách)

Počet výzkumných projektů VŠH řešených s podporou národních výzkumných programů stoupl oproti roku 2019 o 1 na celkem 4 projekty. Z toho jsou 2 výzkumné projekty z programu NAKI II (Program na podporu aplikovaného výzkumu a experimentálního vývoje národní a kulturní identity na léta 2017 až 2022; poskytovatel Ministerstvo kultury ČR) a 2 výzkumné projekty z programu ÉTA (poskytovatel TA ČR). Celková finanční částka VŠH na řešení těchto národních projektů v roce 2020 byla rozpočtována na 1 924 tis. Kč, což je cca o 300 tis. více než v roce 2019.

Oproti tomu poklesl počet projektů řešených na základě tzv. smluvního výzkumu. V roce 2020 VŠH řešila dva projekty tohoto typu oproti pěti v roce 2019. Důvodem je podstatně slabší poptávka po řešení ze strany aplikační sféry školy způsobená výrazným poklesem výkonnosti sektoru způsobeným omezeními zabráňujícími šíření onemocnění COVID-19.

Indikátor	jednotka	dosaženo	dosaženo	plán	
		2019	2020	2020	
2.1	Počet podaných návrhů projektů národních výzkumných programů	ks	3	3	3
2.2	Počet aktuálně řešených národních výzkumných projektů	ks	3	4	3
2.3	Počet aktuálně řešených projektů smluvního výzkumu	ks	5	2	3

Tab.2: Porovnání hodnot vybraných monitorovacích indikátorů VaVaI aktivit mezi roky 2019 a 2020 (zdroj: VŠH)

Průměrná hodnota tzv. indikátoru tvůrčího potenciálu VŠH interně měřícího úroveň výkonnosti VaVaI aktivit školy za rok 2020 stoupla meziročně o 107 %, a to z 21,12 bodu v roce 2019 na 43,68 bodu v roce 2020. Tento zatím rekordní nárůst je připisován především:

- dalšími úspěchy v publikacích typu Jimp a Jsc,
- zvýšením počtu citací v db WoS a Scopus,
- zvýšením počtu národních i mezinárodních výzkumných projektů.

Průměrný počet citací prací akademických pracovníků v db WoS a Scopus stoupl v roce 2020 oproti roku 2019 o 270 %.

Úroveň internacionalizace výzkumných a dalších tvůrčích aktivit na VŠH byla v roce 2020 posílena především řešením dvou nových mezinárodních projektů, a to projektem „Inovace a další vzdělávání v destinačním managementu – DEMINA“ podporovaného z programu Strategic Partnership for vocational education and training (Erasmus+) a projektem „Cooperation and Development Policy Research in Tourism Industry between China and Central & Eastern European Countries under the Background of "Belt and Road" Strategy“ podporovaného National Foreign Experts Bureau, Ningbo Municipal Foreign Experts Bureau, Ningbo University z Čínské lidové republiky.

V souvislosti s řešením situace vzniklé s šířením onemocnění COVID-19, která se velmi významně dotkla cestovního ruchu vč. sektoru ubytovacích a stravovacích služeb, tedy aplikační sféry školy, realizovala VŠH sadu výzkumných a dalších tvůrčích aktivit vedoucích ke zmírnění dopadů pandemie, ať již se například jedná o vyžádané návrhy Poslanecké sněmovně ČR sestavené na základě realizovaných průzkumů nebo zahájení řešení nového výzkumného projektu v rámci programu TAČR Éta, jehož cílem je zmírnění rizik hotelu spojených s šířením pandemie (zahájení projektu VR Hotel v 10/2020).

Pokud jsou akademičtí pracovníci zároveň studenty doktorských studijních programů, mají v tomto ohledu redukováný úvazek přímé výuky a jsou aktivně zapojováni do řešení současných i budoucích projektů interních i dalších.

VŠH kladla v roce 2020 stejně jako v předchozích letech značný důraz na propojení vzdělávací a tvůrčí činnosti. Průběžné i finální výsledky jednotlivých výzkumných projektů jsou, pokud jim to jejich povaha umožní, aplikovány v rámci realizace studia, a to především ve formě:

- prezentací dat a informací sebraných a vytvořených na základě realizovaných průzkumů a výzkumů, a to v rámci výuky vybraných předmětů (např. Aktuální trendy v hotelnictví, Hotelový marketing a event management, Gastronomie a výživa, Speciální gastronomie apod.),
- účasti některých studentů VŠH na odborných workshopech školy (v roce 2020 to jsou především workshopy: 1. „Preference konzumentů vína: focus group generace Y“ a 2. „Tradiční kuchyně Chodska a Plzeňska“),
- spoluúčasti studentů při řešení výzkumných projektů, a to především v rolích „sběračů dat“.

V roce 2020 se na spoluúčasti na řešení výzkumných projektů VŠH podílelo aktivně minimálně 6 studentů, kteří dané téma měli většinou předmětem řešení svých závěrečných prací.

9 Zajišťování kvality a hodnocení realizovaných činností

VŠH se zabývá zjišťováním kvality vzdělávání a spokojenosti studentů a absolventů, tvůrčí činnosti a ostatních činností již od roku 2010. Tento proces je standardizován tak, aby bylo možné sledovat trendy a provádět nápravná opatření. Kolegium rektora se problematikou kvality činnosti VŠH a jejího vnitřního hodnocení zabývá průběžně. Hodnocení činností jednotlivých kateder v uvedených oblastech je také předmětem pravidelných porad vedoucích kateder. V kolegiu rektora se činnost jednotlivých kateder projednává vždy jedenkrát ročně za účasti vedoucího katedry. Na všech těchto setkáních i na jednáních představitelů školy se Studentským senátem VŠH se zvýšená pozornost věnovala problematice kvality na VŠH. Členové kolegia rektora se pravidelně setkávají se Studentským senátem VŠH a jedenkrát za semestr se setkávají i za přítomnosti vedoucích kateder i se všemi studenty VŠH, kteří projeví zájem o diskusi s vedením školy. V to to akademickém roce proběhlo toto setkání online formou. Lze konstatovat, že bylo hojně zastoupeno nejenom studenty Studentského senátu, ale i dalšími studenty. Zvláštní setkání proběhlo i pro studenty anglického studijního programu.

Operativní řešení připomínek z řad studentů jak prorektorem pro studium, tak akademickými pracovníky, případně vedoucími kateder.

Sledování kvality vzdělávacího procesu má tyto hlavní pilíře:

- studentská anketa po skončení každého semestru,
- hospitace vedoucích kateder ve výuce členů kateder,
- pravidelné projednávání kvality všech činností ve vedení školy a na poradách kateder.

VŠH bude v roce 2021 pokračovat v procesu zvyšování akademické kvalifikace svých akademických pracovníků. K zajišťování kvality souvisí i soustavný rozvoj akademiků. V roce 2021 předpokládáme ukončení doktorského studia: Ing. Štěpán Chalupa, PhDr. Romana Kratochvílová, a Ing. Jiří Zelený.

Následující akademičtí pracovníci předpokládají zahájení habilitačního řízení v brzké době. PhDr. Jan Máče, Ph.D. a Ing. Lucie Plzáková, Ph.D. na Provozně ekonomické fakultě ČZU Praha, Ing. Martin Petříček, Ph.D. na Ekonomické fakultě TU Liberec a Ing. Petr Studnička, Ph.D. Na Universitě Mateja Bela v Banské Bystrici.

Vedení VŠ bude i v následujícím období cíleně podporovat rozvoj jednotlivých pracovníků v souladu s platnými řídicími dokumenty školy, které, mimo jiné, zohledňují rovný přístup k mužům a ženám, problematiku sexuálního obtěžování a neetického chování jak zaměstnanců, tak i studentů VŠH.

10 Národní a mezinárodní excelence vysoké školy

V roce 2020 se VŠH podílela na řešení 4 projektů v rámci národních výzkumných programů (TA ČR – ÉTA, MK ČR – NAKI II), a to ve spolupráci s dalšími 10 univerzitami a výzkumnými organizacemi ČR. Sekundárními efekty řešení těchto projektů je také posilování institucionálních vazeb mezi jednotlivými pracovišti, interdisciplinární přenos poznatků a zkušeností, využívání vzájemných příležitostí a koordinovaná reakce na vybrané společenské a profesní výzvy apod.

Významné aktivity ke zvýšení úrovně internacionalizace a excelence výzkumu byly učiněny také ve spolupráci s Ningbo University (Čína), pod jejímž vedením a ve spolupráci s dalšími evropskými univerzitami (University of Iasi, Rumunsko; Hellenic Mediterranean University, Řecko; Matej Bel University, Slovenská republika; University of Primorska, Slovinsko; University of Belgrade, Srbsko) byla realizována první fáze projektu „Cooperation and Development Policy Research in Tourism Industry between China and Central & Eastern European Countries under the Background of "Belt and Road" Strategy“.

VŠH se v roce 2020 účastnila také spolupráce s Poslaneckou sněmovnou ČR, které na vyžádání Podvýboru pro cestovní ruch předkládala návrhy na řešení situace v cestovním ruchu spojené s aktuální pandemickou situací.

Zástupci VŠH byli během roku 2020 také několikrát osloveni médii (TV, rozhlas) ke komentářům k aktuální situaci v oboru a některým dalším odborným tématům.

VŠH je aktivním členem the International Association of Scientific Experts in Tourism (AIEST), profesního sdružení Asociace hotelů a restaurací ČR a Svazu obchodu a cestovního ruchu ČR. V roce 2020 nebylo realizováno mezinárodní hodnocení vysoké školy.

11 Třetí role vysoké školy

Třetí role VŠH byla v roce 2020 částečně utlumena vlivem omezení týkajících se šíření onemocnění COVID-19. V tomto smyslu byly dočasně zcela přerušeny aktivity typu:

- a) realizace programů dalšího profesního vzdělávání v rámci CŽV,
- b) realizace veletrhu pracovních příležitosti (Job Fair),
- c) realizace každoroční květnové gastronomické akce pro odbornou i laickou veřejnost,
- d) realizace mezinárodní vědecké konference HTV.

Dále byla redukována realizace odborných workshopů pro odbornou veřejnost.

V rámci řešení výzkumných projektů i mimo ně docházelo v roce 2020 k intenzivnímu přenosu nových poznatků a inovačních opatření do praxe, odborné i laické veřejnosti. V roce 2020 byl mimo jiných například vytvořen a zveřejněn internetový portál zaměřený na kulinární dědictví českých zemí (www.kulinarnidedictvi.cz), v rámci něhož jsou publikovány výsledky probíhajících výzkumů, nově natočená videa s kulinární tematikou, kuchařské recepty apod. V rámci něho byl také zprovozněn odborný blog pro zájemce o daná témata.

V souvislosti s šířením pandemie COVID-19 se VŠH podílela na řešení nepříznivé situace v aplikační sféře školy mj. předkládáním návrhů opatření relevantním subjektům veřejné a státní správy a profesním organizacím, kterých je VŠH členem.

12 Činnosti vysoké školy v souvislosti s dopady pandemie způsobené koronavirem SARSCoV-2

Vysoká škola hotelová zajistila od 11. března 2020 distanční výuku studentů všech studijních programů v závislosti na aktuálně platných protiepidemických opatřeních. V prvním období kontakt se studenty probíhal zejména prostřednictvím elektronického informačního systému školy, ve kterém byly sdíleny podklady pro distanční studium (studijní opory, prezentace přednášek, zadání samostatných prací, průběžné testy i závěrečné testy předmětů), částečně také za využití platform Zoom či Youtube. Současně došlo k rozšíření standardní doby konzultačních hodin na 4 za týden. Vedení školy postupně zpracovalo řadu vnitřních předpisů (opatření rektora), upravujících průběh semestru i způsob výuky a zkoušení. Byly posunuty termíny pro odevzdání závěrečných prací i termín konání státních závěrečných zkoušek v červnu 2020 tak, aby spadal do období uvolnění protiepidemických opatření. Studentům bylo umožněno absolvovat státní závěrečné zkoušky distanční formou prostřednictvím platformy Zoom. V hodnocení studentů se za období březen-květen 2020 objevila kritika nedostatečného rozsahu distanční výuky formou videopřednášek a menšího kontaktu s vyučujícími. V průběhu letních prázdnin byly zpracovány varianty distanční výuky pro zimní semestr akademického roku 2020/2021.

Od 21. září 2020 výuka na VŠH v plném rozsahu přešla na distanční formu. Rozhodující bylo získání plné licence platformy Google Meet/Classroom, což umožnilo veškerou přímou výuku dle studijního plánu uskutečnit formou videopřednášek a videocvičení v reálném čase. Na stejné platformě probíhaly i průběžné testy či komunikace se studijními skupinami.

Průběžně byly po celé období zpracovávány metodiky a pokyny pro distanční výuku, bylo připraveno několik videonávodů pro přípravu distanční výuky, zkoušení či elektronických testů. Ze strany studentů byl přechod na tuto podobu výuky hodnocen pozitivně a v průběhu celého semestru se nevyskytly významnější problémy.

Objektivně je nutné konstatovat, že VŠH nebyla dostatečně připravena na zajištění distanční (on-line) výuky v letním semestru 2020, a to jak po stránce technického vybavení, tak po stránce mentálního přístupu akademických pracovníků k tomuto způsobu výuky.

Vedení VŠH přijalo po těchto zkušenostech opatření ke zlepšení distanční výuky. Jde především o opatření rektora 18/2020 „Hodnocení kvality výuky za mimořádných podmínek“

a průběžné informace jednatele na sociálních sítích zejména o častých změnách zveřejňovaných informací týkajících se organizace distančního způsobu výuky v zimním semestru akademického roku 2020/2021. Tyto změny vycházely ze závislosti na rozhodnutích Hygienické stanice hlavního města Prahy, Ministerstva zdravotnictví a vlády České republiky. Kromě toho bylo nutné respektovat stanoviska Národního akreditačního úřadu pro vysoké školství. Přesto postup Vysoké školy hotelové v Praze je vždy konzultován společně s rektorem Ing. Martinem Petříčkem, Ph.D., s jejími prorektory PhDr. Janem Máče, Ph.D., doc. Ing. Janem Hánem, Ph.D. a doc. Mgr. Ing. Karlem Chadtem, CSc., ale i s dalšími spolupracovníky jak z akademické, tak z provozní části.

Vzhledem k nastalé situaci byla provedena, mimo jiná, tato opatření:

- bylo prodlouženo přijímací řízení až do 31. října 2020;
- bylo prodlouženo náhradní zkuškové období až do 30. října 2020;

I v těchto podmínkách byl zabezpečován plnohodnotný rozsah distanční výuky jak v prezenční, tak v kombinované formě studia, distančně probíhají i zkoušky a konzultační hodiny, byly zajištěny příslušné licence, posílena síť IT a vybaveno nové nahrávací studio, aby bylo možné zajišťovat jak synchronní, tak asynchronní výuku; každá učebna a každý kabinet byl vybaven kamerou.

Vedoucí kateder a tajemník pro anglický studijní program hodnotí kvalitu distanční výuky ve vybraných předmětech a pořizují hospitační záznamy, které byly pravidelně vyhodnocovány na kolegiu rektora. Státní závěrečné zkoušky v červnu i v září roku 2020 probíhaly jak prezenčně, tak distančně. Praktická výuka odborných předmětů bude nahrazena za osobní přítomnosti studentů ve škole, jakmile to epidemická situace umožní. Byly vydávány diplomy a dodatky k diplomům úspěšným absolventům, kteří bohužel neměli zatím tu možnost zúčastnit se slavnostních promocií. Konzultace probíhaly dvakrát týdně po dobu 2 x 90 minut (tedy dvojnásobně oproti situaci při kontaktní formě výuky) také distančně.

12.1 Výstupy hospitací

Z hospitačních záznamů lze identifikovat zejména následující poznatky:

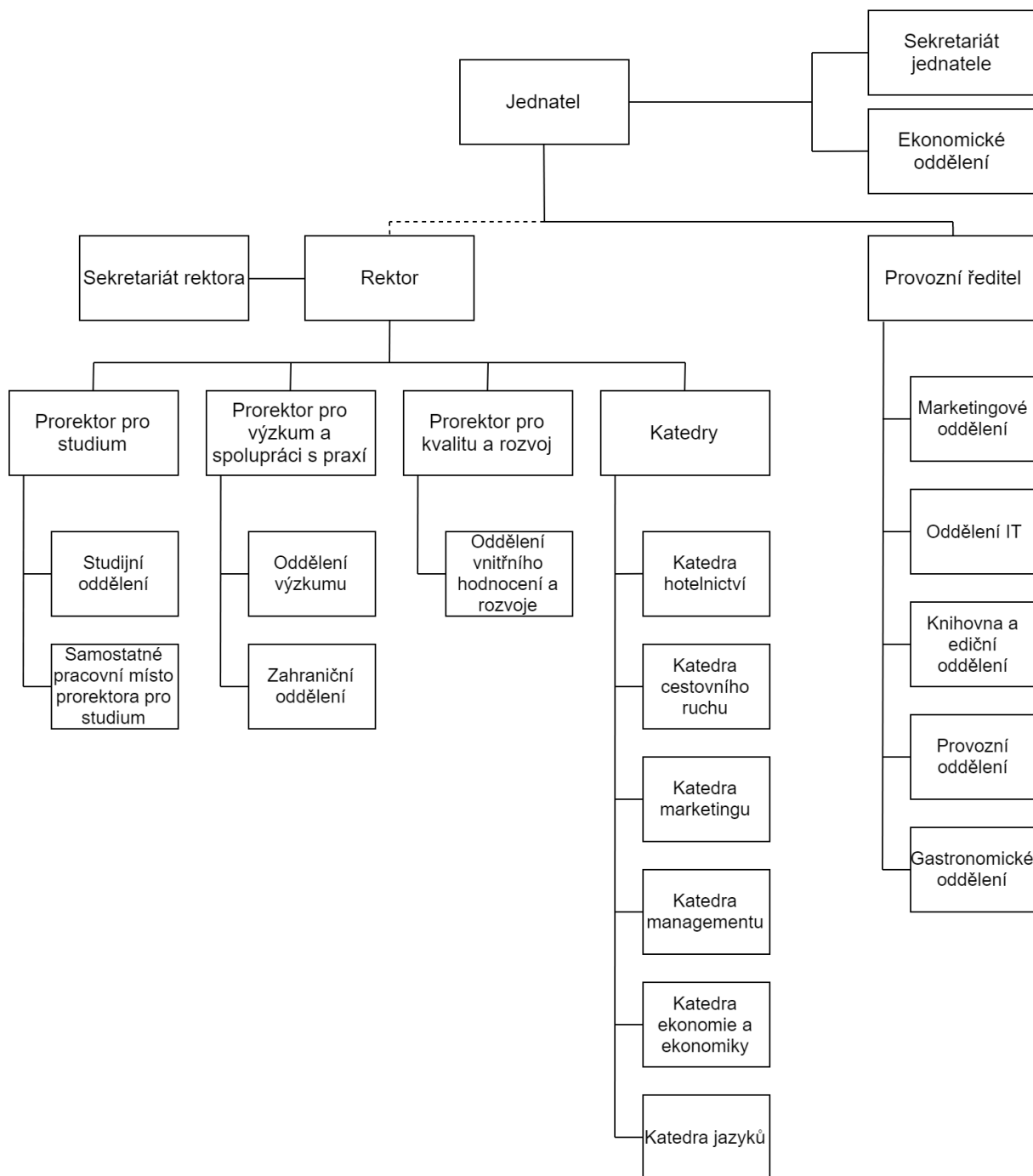
- distanční (on-line) výuka probíhala plnohodnotně, převážně synchronním způsobem
- nevyskytnuly se závažné problémy (jen velmi drobné technické nedostatky, které ovšem souviseli s přechodem všech škol v ČR na distanční výuku především vybavenost domácností a výpadky připojení,
- účast studentů byla daleko vyšší než při prezenční výuce ve škole (pohybovala se okolo 70 % na přednáškách a mezi 90 - 100 % na seminářích), přesto se studenti jednoznačně vyjadřovali pro prezenční výuku,
- vyučující využívali různé nástroje, nicméně většina měla zveřejněnu a nasdílenou pro studenty prezentaci, zkouškové okruhy a dále se snažili výuku obohacovat o videa, soutěže formou chatu, externí PPT prezentace např. z AHR ČR, SOCR ČR,
- většina studentů byla aktivních, kladla dotazy a zajímali se o aktuální dění ve vazbě na obor a dopady pandemie COVID-19,
- je třeba ocenit přístup vyučujících, že dodržovali stanovené rozvrhy hodiny, stejně tak studenti akceptovali nastavená pravidla distanční výuky.

Slovo závěrem

Výroční zpráva o činnosti Vysoké školy hotelové za rok 2020 byla obsahově do značné míry zasažena probíhající pandemií nemoci covid-19. I přesto byla vzdělávací činnost pro VŠH vždy důležitým bodem každého jednání vedení školy. Zabezpečení kvalitní vzdělávací činnosti jakož i vědeckých aktivit jsou stále prioritami, na kterých je stavěn budoucí rozvoj školy jako celku. I přes specifický rok 2020 lze konstatovat, že všichni akademičtí i neakademičtí zaměstnanci školy, spolupracovníci, partneři a kolegové, stejně tak jako studenti si zaslouží poděkování za zvládnutí nelehké situace. Věřím a přeji si, že rok nadcházející, již bude rokem plnějším pozitivních zpráv a povede k brzkému návratu do „normálního“ života, který pomůže nejen vzdělávání, ale také ubytovacím službám a cestovnímu ruchu jako oborům, které patří k velmi zasaženým.

Ing. Martin Petříček, Ph.D.
rektor Vysoké školy hotelové v Praze

Příloha 1



Příloha 2

Seznam členů Akademické rady VŠH v roce 2020

doc. Ing. Miroslav Čertík, CSc. (od 2020)	Odborný poradce
JUDr. Vlastimil Dvořák	Hotel Ambassador - generální ředitel
Ing. Michal Filip (od 2020)	PRAGUE HOTELS, s.r.o. - jednatel
doc. Ing. Jan Hán, Ph.D.	VŠH - prorektor pro výzkum a spolupráci s praxí
Ing. Pavel Hlinka	AHP CONNECTIONS
Ing. Mgr. Vladana Horáková, MBA (od 2020)	Aquapalace Praha - General Manager
doc. Mgr. Ing. Karel Chadt, CSc.	VŠH - prorektor pro kvalitu a rozvoj
Ing. Antonín Izák	I.B.S. hotels restaurants PRAHA a. s.
doc. Ing. Dagmar Jakubíková, Ph.D.	VŠH - katedra marketingu
Ing. Jiřina Jenčková, Ph.D. (od 2020)	Perfect Hospitality Consulting - jednatelka
Ing. Aleš Kocourek, Ph.D. (od 2020)	TUL, Ekonomická fakulta - děkan
Ing. Miloš Kopal	Nestlé ČR - Business Development Manager
prof. PhDr. Irena Korbelářová, Dr.	SLU, Filozoficko-přírodovědecká fakulta v Opavě
PhDr. Romana Kratochvílová	VŠH - vedoucí katedry jazyků
prof. Ing. Jana Kučerová, Ph.D. (od 2020)	UMB - katedra cestovního ruchu
Ing. Věra Levičková, Ph.D.	VŠH - vedoucí katedry ekonomie a ekonomiky
Ph.Dr. Jan Máče, Ph.D.	VŠH - prorektor pro studium
Dávid Melas, MPhil (od 2020)	VŠH - jednatel
Ing. Karel Nejdrl, CSc.	Odborný poradce
doc. Ing. Monika Palatková, Ph.D.	VŠMVV - ředitelka Institutu mez. man. a mark.
Ing. Martin Petříček, Ph.D. (od 2020)	VŠH - rektor
Ing. Lucie Plzáková, Ph.D.	VŠH - katedra cestovního ruchu
Ing. Tomáš Prouza, MBA (od 2020)	SOCR - prezident
Ing. Václav Stárek	AHR ČR - prezident
doc. Ing. Ivo Straka, CSc.	VŠH - katedra ekonomie a ekonomiky

Ing. Petr Studnička, Ph.D.	VŠH - vedoucí katedry hotelnictví
Mgr. Tomáš Tatranský (od 2020)	MČ Praha 8 - místostarosta
doc. Ing. Lenka Turnerová, CSc.	VŠH - katedra marketingu
doc. Ing. Václav Vinš, CSc.	VŠH - emeritní rektor
doc. Ing. Josef Vlček, CSc.	VŠH - katedra ekonomie a ekonomiky
prof. Ing. Miroslav Žížka, Ph.D. (od 2020)	TUL - prorektor pro vzdělávání a vnitřní legislativu
Bc. Veronika Fraňková (od 2020)	VŠH - členka studentského senátu
Bc. Zuzana Nešetřilová (od 2020)	VŠH - předsedkyně studentského senátu

Příloha 3

Seznam členů Správní rady VŠH v roce 2020

Předseda	Pracoviště
Ilja Šedivý	Regata Čechy, a. s. - předseda představenstva
Členové	
Ing. arch. Jiří Boháček	ČVUT - kvestor
doc. Ing. Miroslav Čertík, CSc.	Odborný poradce
Ing. Eva Dvořáková, MBA	Hotel Ambassador - Executive General Manager
Ing. Jan Kratina	CPI Hotels, a. s. - generální ředitel a předseda představenstva
Ing. Josef Pátek	Čelákovice - starosta města
prof. Ing. Jaromír Veber, CSc.	Ústav ekonomiky a managementu - VŠCHT

**TABULKOVÁ PŘÍLOHA VÝROČNÍ ZPRÁVY
O ČINNOSTI VYSOKÉ ŠKOLY PRO ROK 2020**

Tab. 2.1: Akreditované studijní programy (počty)

Vysoká škola (název)	kód	Bakalářské studium		Magisterské studium		Navazující magisterské studium		Doktorské studium		CELKEM
		P	K/D	P	K/D	P	K/D	P	K/D	
Fakulta 1 (název)*										
Široce vymezené obory ISCED-F	kód									
Programy a kvalifikace – všeobecné vzdělání	00									0
Vzdělávání a výchova	01									0
Umění a humanitní vědy	02									0
Společenské vědy, žurnalistika a informační vědy	03									0
Obchod, administrativa a právo	04									0
Přírodní vědy, matematika a statistika	05									0
Informační a komunikační technologie	06									0
Technika, výroba a stavebnictví	07									0
Zemědělství, lesnictví, rybářství a veterinářství	08									0
Zdravotní a sociální péče, péče o příznivé životní podmínky	09									0
Služby	10									0
Fakulta celkem	X	0	0	0	0	0	0	0	0	0
Fakulta 2 (název)*										
Široce vymezené obory ISCED-F	kód									
Programy a kvalifikace – všeobecné vzdělání	00									0
Vzdělávání a výchova	01									0
Umění a humanitní vědy	02									0
Společenské vědy, žurnalistika a informační vědy	03									0
Obchod, administrativa a právo	04									0
Přírodní vědy, matematika a statistika	05									0
Informační a komunikační technologie	06									0
Technika, výroba a stavebnictví	07									0
Zemědělství, lesnictví, rybářství a veterinářství	08									0
Zdravotní a sociální péče, péče o příznivé životní podmínky	09									0
Služby	10									0
Fakulta celkem	X	0	0	0	0	0	0	0	0	0
Vysoká škola (název)										
Široce vymezené obory ISCED-F	kód									
Programy a kvalifikace – všeobecné vzdělání	00	0	0	0	0	0	0	0	0	0
Vzdělávání a výchova	01	0	0	0	0	0	0	0	0	0
Umění a humanitní vědy	02	0	0	0	0	0	0	0	0	0
Společenské vědy, žurnalistika a informační vědy	03	0	0	0	0	0	0	0	0	0
Obchod, administrativa a právo	04	1	1	0	0	1	1	0	0	4
Přírodní vědy, matematika a statistika	05	0	0	0	0	0	0	0	0	0
Informační a komunikační technologie	06	0	0	0	0	0	0	0	0	0
Technika, výroba a stavebnictví	07	0	0	0	0	0	0	0	0	0
Zemědělství, lesnictví, rybářství a veterinářství	08	0	0	0	0	0	0	0	0	0
Zdravotní a sociální péče, péče o příznivé životní podmínky	09	0	0	0	0	0	0	0	0	0
Služby	10	3	2	0	0	2	2	0	0	9
VŠ CELKEM	X	4	3	0	0	3	3	0	0	13

P = prezenční

K/D = kombinované / distanční

Pozn.: * = Fakulta nebo jiná součást vysoké školy uskutečňující akreditovaný studijní program

Tab. 2.2: Studijní programy v cizím jazyce (počty)

Vysoká škola (název)		Bakalářské studium		Magisterské studium		Navazující magisterské studium		Doktorské studium		CELKEM
		P	K/D	P	K/D	P	K/D	P	K/D	
Fakulta 1 (název)*										
Široce vymezené obory ISCED-F										
	kód									
Programy a kvalifikace – všeobecné vzdělání	00									0
Vzdělávání a výchova	01									0
Umění a humanitní vědy	02									0
Společenské vědy, žurnalistika a informační vědy	03									0
Obchod, administrativní a právo	04									0
Přírodní vědy, matematika a statistika	05									0
Informační a komunikační technologie	06									0
Technika, výroba a stavebnictví	07									0
Zemědělství, lesnictví, rybářství a veterinářství	08									0
Zdravotní a sociální péče, péče o příznivé životní podmínky	09									0
Služby	10									0
Fakulta celkem	X	0	0	0	0	0	0	0	0	0
Fakulta 2 (název)*										
Široce vymezené obory ISCED-F										
	kód									
Programy a kvalifikace – všeobecné vzdělání	00									0
Vzdělávání a výchova	01									0
Umění a humanitní vědy	02									0
Společenské vědy, žurnalistika a informační vědy	03									0
Obchod, administrativní a právo	04									0
Přírodní vědy, matematika a statistika	05									0
Informační a komunikační technologie	06									0
Technika, výroba a stavebnictví	07									0
Zemědělství, lesnictví, rybářství a veterinářství	08									0
Zdravotní a sociální péče, péče o příznivé životní podmínky	09									0
Služby	10									0
Fakulta celkem	X	0	0	0	0	0	0	0	0	0
Vysoká škola (název)										
Široce vymezené obory ISCED-F										
	kód									
Programy a kvalifikace – všeobecné vzdělání	00	0	0	0	0	0	0	0	0	0
Vzdělávání a výchova	01	0	0	0	0	0	0	0	0	0
Umění a humanitní vědy	02	0	0	0	0	0	0	0	0	0
Společenské vědy, žurnalistika a informační vědy	03	0	0	0	0	0	0	0	0	0
Obchod, administrativní a právo	04	0	0	0	0	0	0	0	0	0
Přírodní vědy, matematika a statistika	05	0	0	0	0	0	0	0	0	0
Informační a komunikační technologie	06	0	0	0	0	0	0	0	0	0
Technika, výroba a stavebnictví	07	0	0	0	0	0	0	0	0	0
Zemědělství, lesnictví, rybářství a veterinářství	08	0	0	0	0	0	0	0	0	0
Zdravotní a sociální péče, péče o příznivé životní podmínky	09	0	0	0	0	0	0	0	0	0
Služby	10	2	0	0	0	0	0	0	0	2
VŠ CELKEM	X	2	0	0	0	0	0	0	0	2

Pozn.: * = Fakulta nebo jiná součást vysoké školy uskutečňující akreditovaný studijní program
P = prezenční K/D = kombinované / distanční

Tab. 2.3: Joint/Double/Multiple Degree studijní programy realizované se zahraniční VŠ	
Vysoká škola (název)	
Název programu 1	
Partnerské organizace	
Přidružené organizace	
Druh programu (Joint/Double/Multiple Degree)	
Typ programu (bakalářský, navazující magisterský, magisterský, doktorský)	
Počet aktivních studií k 31. 12.	
Název programu 2	
Partnerské organizace	
Přidružené organizace	
Druh programu (Joint/Double/Multiple Degree)	
Typ programu (bakalářský, navazující magisterský, magisterský, doktorský)	
Počet aktivních studií k 31. 12.	

Souhrnné informace k tab. 2.3					
Vysoká škola (název)	Bakalářské studium	Magisterské studium	Navazující magisterské studium	Doktorské studium	Celkem
Počet studijních programů					0
Počet aktivních studií v těchto programech					0

Tab. 2.4: Akreditované studijní programy uskutečňované společně s jinou vysokou školou nebo s veřejnou výzkumnou institucí* se sídlem v ČR

Vysoká škola (název)	
Název studijního programu 1	
Široce vymezený obor ISCED-F	
Partnerská vysoká škola/ instituce*	
Typ programu (bakalářský, navazující magisterský, magisterský, doktorský)	
Počet aktivních studií k 31. 12.	
Název studijního programu 2	
Široce vymezený obor ISCED-F	
Partnerská vysoká škola/ instituce*	
Typ programu (bakalářský, navazující magisterský, magisterský, doktorský)	
Počet aktivních studií k 31. 12.	

Pozn.: *= Jedná se například o akreditované studijní programy uskutečňované společně s AV ČR či s jinými veřejnými výzkumnými institucemi se sídlem v ČR.

Souhrnné informace k tab. 2.4

Vysoká škola (název)	Bakalářské studium	Magisterské studium	Navazující magisterské studium	Doktorské studium	Celkem
Počet studijních programů					0
Počet aktivních studií v těchto programech					0

Tab. 2.5: Akreditované studijní programy uskutečňované společně s vyšší odbornou školou

Vysoká škola (název)	
Název studijního programu 1	
Široce vymezený obory ISCED-F	
Partnerská vyšší odborná škola	
Typ programu (bakalářský, navazující magisterský, magisterský, doktorský)	
Počet aktivních studií k 31. 12.	
Název studijního programu 2	
Široce vymezený obory ISCED-F	
Partnerská vyšší odborná škola	
Typ programu (bakalářský, navazující magisterský, magisterský, doktorský)	
Počet aktivních studií k 31. 12.	

Souhrnné informace k tab. 2.5

Vysoká škola (název)	Bakalářské studium	Magisterské studium	Navazující magisterské studium	Doktorské studium	Celkem
Počet studijních programů					0
Počet aktivních studií v těchto programech					0

Tab. 2.7: Kurzy celoživotního vzdělávání (CŽV) na vysoké škole (počty účastníků)

Vysoká škola (název)		Kurzy orientované na výkon povolání			Kurzy zájmové			U3V	CELKEM *	Z toho počet účastníků, jež byli přijímáni do akreditovaných studijních programů podle § 60 zákona o vysokých školách
		do 15 hod	od 16 do 100 hod	více než 100 hod	do 15 hod	od 16 do 100 hod	více než 100 hod			
Široce vymezené obory ISCED-F	kód									
Programy a kvalifikace – všeobecné vzdělání	00									
Vzdělávání a výchova	01									
Umění a humanitní vědy	02									
Společenské vědy, žurnalistika a informační vědy	03									
Obchod, administrativa a právo	04									
Přírodní vědy, matematika a statistika	05									
Informační a komunikační technologie	06									
Technika, výroba a stavebnictví	07									
Zemědělství, lesnictví, rybářství a veterinářství	08									
Zdravotní a sociální péče, péče o příznivé životní podmínky	09									
Služby	10									
CELKEM*	X	0	0	0	0	0	0	0	0	

Pozn.: * = Jelikož jsou vykazovány fyzické osoby, které se mohou účastnit i více kurzů není údaj celkem součtem předcházejících řádků či sloupců, ale odráží stav reálného celkového počtu účastníků kurzů.

Vysoká škola (název)										
Široce vymezené obory ISCED-F	kód									
Programy a kvalifikace – všeobecné vzdělání	00	0	0	0	0	0	0	0	0	0
Vzdělávání a výchova	01	0	0	0	0	0	0	0	0	0
Umění a humanitní vědy	02	0	0	0	0	0	0	0	0	0
Společenské vědy, žurnalistika a informační vědy	03	0	0	0	0	0	0	0	0	0
Obchod, administrativa a právo	04	2	4	0	0	1	4	0	0	11
Přírodní vědy, matematika a statistika	05	0	0	0	0	0	0	0	0	0
Informační a komunikační technologie	06		0	0	0	0	0	0	0	0
Technika, výroba a stavebnictví	07	0	0	0	0	0	0	0	0	0
Zemědělství, lesnictví, rybářství a veterinářství	08	0	0	0	0	0	0	0	0	0
Zdravotní a sociální péče, péče o příznivé životní podmínky	09	0	0	0	0	0	0	0	0	0
Služby	10	504	173	0	0	136	84	0	0	897
VŠ CELKEM	X	0	0	0	0	0	0	0	0	908
Z toho počet žen celkem	X	328	118	0	0	98	56	0	0	600
Z toho počet cizinců celkem	X	249	41	0	0	62	25	0	0	377

Pozn.: * = Fakulta nebo jiná součást vysoké školy uskutečňující akreditovaný studijní program

P = prezenční

K/D = kombinované / distanční

Tab. 3.2: Studenti - samoplátci** (počty studií)

Vysoká škola (název)	kód	Bakalářské studium		Magisterské studium		Navazující magisterské studium		Doktorské studium		CELKEM
		P	K/D	P	K/D	P	K/D	P	K/D	
Fakulta 1 (název)*										
Široce vymezené obory ISCED-F	kód									
Programy a kvalifikace – všeobecné vzdělání	00									0
Vzdělávání a výchova	01									0
Umění a humanitní vědy	02									0
Společenské vědy, žurnalistika a informační vědy	03									0
Obchod, administrativa a právo	04									0
Přírodní vědy, matematika a statistika	05									0
Informační a komunikační technologie	06									0
Technika, výroba a stavebnictví	07									0
Zemědělství, lesnictví, rybářství a veterinářství	08									0
Zdravotní a sociální péče, péče o příznivé životní podmínky	09									0
Služby	10									0
Fakulta celkem	X	0	0	0	0	0	0	0	0	0
Fakulta 2 (název)*										
Široce vymezené obory ISCED-F	kód									
Programy a kvalifikace – všeobecné vzdělání	00									0
Vzdělávání a výchova	01									0
Umění a humanitní vědy	02									0
Společenské vědy, žurnalistika a informační vědy	03									0
Obchod, administrativa a právo	04									0
Přírodní vědy, matematika a statistika	05									0
Informační a komunikační technologie	06									0
Technika, výroba a stavebnictví	07									0
Zemědělství, lesnictví, rybářství a veterinářství	08									0
Zdravotní a sociální péče, péče o příznivé životní podmínky	09									0
Služby	10									0
Fakulta celkem	X	0	0	0	0	0	0	0	0	0
Vysoká škola (název)										
Široce vymezené obory ISCED-F	kód									
Programy a kvalifikace – všeobecné vzdělání	00	0	0	0	0	0	0	0	0	0
Vzdělávání a výchova	01	0	0	0	0	0	0	0	0	0
Umění a humanitní vědy	02	0	0	0	0	0	0	0	0	0
Společenské vědy, žurnalistika a informační vědy	03	0	0	0	0	0	0	0	0	0
Obchod, administrativa a právo	04	0	0	0	0	0	0	0	0	0
Přírodní vědy, matematika a statistika	05	0	0	0	0	0	0	0	0	0
Informační a komunikační technologie	06	0	0	0	0	0	0	0	0	0
Technika, výroba a stavebnictví	07	0	0	0	0	0	0	0	0	0
Zemědělství, lesnictví, rybářství a veterinářství	08	0	0	0	0	0	0	0	0	0
Zdravotní a sociální péče, péče o příznivé životní podmínky	09	0	0	0	0	0	0	0	0	0
Služby	10	506	177	0	0	137	88	0	0	908
VŠ CELKEM	X	0	0	0	0	0	0	0	0	908

Pozn.: * = Fakulta nebo jiná součást vysoké školy uskutečňující akreditovaný studijní program

Pozn.: ** = Samoplátcem se rozumí osoba (student), která si své studium v cizojazyčném studijním hradí v plné výši sama a vysoká škola ji nevykazuje v počtech studentů rozhodných pro určení výše státního příspěvku na vzdělávací činnost.

P = prezenční

K/D = kombinované / distanční

Tab. 3.3: Studijní neúspěšnost* 1. ročníku studia (v %)**

Vysoká škola (název)	Bakalářské studium			Magisterské studium			Navazující magisterské studium			Doktorské studium			CELKEM
	P	K/D	CELKEM	P	K/D	CELKEM	P	K/D	CELKEM	P	K/D	CELKEM	
<i>Fakulta 1 (název)***</i>													
<i>Fakulta 2 (název)***</i>													
VŠ CELKEM	15,8%	11,7%	14,7%				16,4%	4,5%	11,1%				13,8%

Pozn.: * = Studijní neúspěšností se rozumí podíl počtu studií započatých v kalendářním roce n a součtu neúspěšných studií této kohorty v kalendářních letech n a n+1. Viz Metodika.

Pozn.: ** = Jedná se o všechny studenty, kteří se zapsali ke studiu na dané vysoké škole v kalendářním roce n, ať jde o poprvé zapsané na vysokou školu či nikoliv.

Pozn.: *** = Fakulta nebo jiná součást vysoké školy uskutečňující akreditovaný studijní program

P = prezenční

K/D = kombinované / distanční

Hodnota CELKEM není součet ani průměr předešlých hodnot (např. pro P a K/D v určitém typu studia). Pro každé pole v tabulce je třeba provést samostatný výpočet.

Příklad:

V roce 2019 (v období od 1.1. do 31.12.) bylo na fakultu zapsáno 500 prezenčních bakalářských studií. V témže a následujícím roce jich bylo z této kohorty neúspěšně ukončeno 180. Studijní neúspěšnost této kohorty v 1. ročníku je $180/500=0,36$, tedy 36 %.

**Tab. 3.4: Stipendia* studentům podle účelu stipendia
(počty fyzických osob)**

Vysoká škola (název)		
Účel stipendia	Počty studentů	Průměrná výše stipendia**
za vynikající studijní výsledky dle § 91 odst. 2 písm. a)		
za vynikající vědecké, výzkumné, vývojové, umělecké nebo další tvůrčí výsledky dle § 91 odst. 2 písm. b)		
na výzkumnou, vývojovou a inovační činnost podle zvláštního právního předpisu, § 91 odst.2 písm. c)		
v případě tíživé sociální situace studenta dle § 91 odst. 2 písm. d)		
v případě tíživé sociální situace studenta dle § 91 odst. 3	1	21900
v případech zvláštního zřetele hodných dle § 91 odst. 2 písm. e)	364	3990,66
z toho ubytovací stipendium	364	3990,66
na podporu studia v zahraničí dle § 91 odst. 4 písm. a)		
na podporu studia v ČR dle § 91 odst. 4 písm. b)		
studentům doktorských studijních programů dle § 91 odst. 4 písm. c)		
jiná stipendia		
CELKEM***	365	4 040

Pozn.: * = Bez ohledu na zdroj prostředků, netýká se pouze prostředků z MŠMT.

Pozn.: ** = Podíl celkové sumy vyplacené na daný typ stipendia za rok a celkového počtu fyzických osob, kterým bylo dané stipendium za rok alespoň jednou vyplaceno. Pokud bylo stipendium jedné osobě vyplaceno vícekrát, je osoba započtena pouze jednou, ale do výpočtu vstoupí součet částek této osobě vyplacených.

Pozn.: *** = Jelikož jsou vykazovány fyzické osoby, které mohou být příjemcem více stipendií počty studentů celkem nejsou součtem předcházejících sloupců, ale odráží stav reálného počtu studentů.

Příklad: Vysokou školou bylo za vynikající studijní výsledky dle § 91 odst. 2 písm. a) vyplaceno studentům za rok celkově 15 000 Kč. Toto stipendium pobírali celkem 3 studenti, přičemž dva ho získali jedenkrát a třetí student třikrát. Průměrná výše tohoto stipendia činila 5 000 Kč (= 15 000/3).

Tab. 4.1: Absolventi akreditovaných studijních programů (počty absolvovaných studií)

Vysoká škola (název)		Bakalářské studium		Magisterské studium		Navazující magisterské studium		Doktorské studium		CELKEM
		P	K/D	P	K/D	P	K/D	P	K/D	
Fakulta 1 (název)*										
Široce vymezené obory ISCED-F										
	kód									
Programy a kvalifikace – všeobecné vzdělání	00									0
Vzdělávání a výchova	01									0
Umění a humanitní vědy	02									0
Společenské vědy, žurnalistika a informační vědy	03									0
Obchod, administrativa a právo	04									0
Přírodní vědy, matematika a statistika	05									0
Informační a komunikační technologie	06									0
Technika, výroba a stavebnictví	07									0
Zemědělství, lesnictví, rybářství a veterinářství	08									0
Zdravotní a sociální péče, péče o příznivé životní podmínky	09									0
Služby	10									0
Fakulta celkem	X	0	0	0	0	0	0	0	0	0
Z toho počet žen na Fakultě 1	X									0
Z toho počet cizinců na Fakultě 1	X									0
Fakulta 2 (název)*										
Široce vymezené obory ISCED-F										
	kód									
Programy a kvalifikace – všeobecné vzdělání	00									0
Vzdělávání a výchova	01									0
Umění a humanitní vědy	02									0
Společenské vědy, žurnalistika a informační vědy	03									0
Obchod, administrativa a právo	04									0
Přírodní vědy, matematika a statistika	05									0
Informační a komunikační technologie	06									0
Technika, výroba a stavebnictví	07									0
Zemědělství, lesnictví, rybářství a veterinářství	08									0
Zdravotní a sociální péče, péče o příznivé životní podmínky	09									0
Služby	10									0
Fakulta celkem	X	0	0	0	0	0	0	0	0	0
Z toho počet žen na Fakultě 2	X									0
Z toho počet cizinců na Fakultě 2	X									0
Vysoká škola (název)										
Široce vymezené obory ISCED-F										
	kód									
Programy a kvalifikace – všeobecné vzdělání	00	0	0	0	0	0	0	0	0	0
Vzdělávání a výchova	01	0	0	0	0	0	0	0	0	0
Umění a humanitní vědy	02	0	0	0	0	0	0	0	0	0
Společenské vědy, žurnalistika a informační vědy	03	0	0	0	0	0	0	0	0	0
Obchod, administrativa a právo	04	2	3	0	0	1	2	0	0	8
Přírodní vědy, matematika a statistika	05	0	0	0	0	0	0	0	0	0
Informační a komunikační technologie	06	0	0	0	0	0	0	0	0	0
Technika, výroba a stavebnictví	07	0	0	0	0	0	0	0	0	0
Zemědělství, lesnictví, rybářství a veterinářství	08	0	0	0	0	0	0	0	0	0
Zdravotní a sociální péče, péče o příznivé životní podmínky	09	0	0	0	0	0	0	0	0	0
Služby	10	108	43	0	0	45	27	0	0	223
VŠ CELKEM	X	0	0	0	0	0	0	0	0	231
Z toho počet žen celkem	X	89	24	0	0	32	22	0	0	167
Z toho počet cizinců celkem	X	45	4	0	0	22	8	0	0	79

P = prezenční, K/D = kombinované/ distanční; vykazují se počty úspěšně absolvovaných studií (nikoliv fyzické osoby) v období 1. 1. – 31. 12.

Pozn.: * = Fakulta nebo jiná součást vysoké školy uskutečňující akreditovaný studijní program.

Tab. 5.1: Zájem o studium na vysoké škole

Vysoká škola (název)	Bakalářské studium				Magisterské studium				Navazující magisterské studium				Doktorské studium			
	Počet uchazečů (fyzické osoby)	Počet přihlášek	Počet přijetí	Počet zápisů ke studiu	Počet uchazečů (fyzické osoby)	Počet přihlášek	Počet přijetí	Počet zápisů ke studiu	Počet uchazečů (fyzické osoby)	Počet přihlášek	Počet přijetí	Počet zápisů ke studiu	Počet uchazečů (fyzické osoby)	Počet přihlášek	Počet přijetí	Počet zápisů ke studiu
Fakulta 1 (název)*																
Široce vymezené obory ISCED-F	kód															
Programy a kvalifikace – všeobecné vzdělání	00															
Vzdělávání a výchova	01															
Umění a humanitní vědy	02															
Společenské vědy, žurnalistika a informační vědy	03															
Obchod, administrativní a právo	04															
Přírodní vědy, matematika a statistika	05															
Informační a komunikační technologie	06															
Technika, výroba a stavebnictví	07															
Zemědělství, lesnictví, rybníkářství a veterinářství	08															
Zdravotní a sociální péče, péče o příznivé životní podmínky	09															
Služby	10															
Fakulta celkem	X	0	0	0	0	0	0	0	0	0	0	0	0	0	0	0
Fakulta 2 (název)*																
Široce vymezené obory ISCED-F	kód															
Programy a kvalifikace – všeobecné vzdělání	00															
Vzdělávání a výchova	01															
Umění a humanitní vědy	02															
Společenské vědy, žurnalistika a informační vědy	03															
Obchod, administrativní a právo	04															
Přírodní vědy, matematika a statistika	05															
Informační a komunikační technologie	06															
Technika, výroba a stavebnictví	07															
Zemědělství, lesnictví, rybníkářství a veterinářství	08															
Zdravotní a sociální péče, péče o příznivé životní podmínky	09															
Služby	10															
Fakulta celkem	X	0	0	0	0	0	0	0	0	0	0	0	0	0	0	0
Vysoká škola (název)	- celkový údaj za VŠ není součtem údajů za jednotlivé fakulty!															
Široce vymezené obory ISCED-F	kód															
Programy a kvalifikace – všeobecné vzdělání	00															
Vzdělávání a výchova	01															
Umění a humanitní vědy	02															
Společenské vědy, žurnalistika a informační vědy	03															
Obchod, administrativní a právo	04															
Přírodní vědy, matematika a statistika	05															
Informační a komunikační technologie	06															
Technika, výroba a stavebnictví	07															
Zemědělství, lesnictví, rybníkářství a veterinářství	08															
Zdravotní a sociální péče, péče o příznivé životní podmínky	09															
Služby	10	503	514	276	189				120	120	91	79				
Vysoká škola CELKEM	X	503	514	276	189				120	120	91	79				

Pozn.: * = Fakulta nebo jiná součást vysoké školy uskutečňující akreditovaný studijní program

P = prezenční

K/D = kombinované / distanční

Tab. 6.1: Akademičtí a vědecktí pracovníci a ostatní zaměstnanci celkem (průměrné přepočtené počty*)

Vysoká škola (název)	Akademičtí pracovníci						Vědecktí a odborní pracovníci**					Ostatní zaměstnanci****	CELKEM zaměstnanci
	CELKEM akademičtí pracovníci	Profesoři	Docenti	Odborní asistenti	Asistenti	Lektoři	Vědecktí, výzkumní a vývojoví pracovníci podílející se na pedagog. činnosti	Mimořádní profesoři	Postdoktorandi ("postdok")***	Vědecktí pracovníci nespádající do ostatních kategorií	Ostatní vědecktí, výzkumní a vývojoví pracovníci****		
Fakulta 1 (název)*****	52,000		10,000	18,000	24,000							28,000	80,000
Počty žen na fakultě 1	24,000		5,000	6,000	13,000							23,000	47,000
Fakulta 2 (název)*****	0,000												0,000
Počty žen na fakultě 2	0,000												0,000
Ostatní pracoviště celkem	0,000												0,000
Počty žen na ostatních pracovištích	0,000												0,000
CELKEM	52,000	0,000	10,000	18,000	24,000	0,000	0,000	0,000	0,000	0,000	0,000	28,000	80,000
Celkem žen	24,000	0,000	5,000	6,000	13,000	0,000	0,000	0,000	0,000	0,000	0,000	23,000	47,000

Pozn.: * = Průměrným přepočteným počtem se rozumí podíl celkového počtu skutečně odpracovaných hodin za sledované období od 1. 1. do 31. 12. (všemi pracovníky ve sledované kategorii; vč. DPČ, mimo DPP) a celkového ročního fondu pracovní doby připadajícího na jednoho zaměstnance pracujícího na plnou pracovní dobu.

Pozn.: ** = Vědeckým pracovníkem se v tomto případě rozumí vědecký pracovník, který není akademickým pracovníkem dle § 70 zákona č. 111/1998 Sb., o vysokých školách.

Pozn.: *** = Pracovník/pracovnice dané výzkumné instituce nebo vysoké školy do pěti let po obhájení akademického titulu Ph.D., nebo jeho ekvivalentu. Pracuje jako součást vědeckého týmu dané instituce obvykle pod vedením zkušených vědeckých pracovníků na konkrétním úkolu a publikuje své výsledky samostatně i v rámci tvůrčího týmu. Má s výzkumnou institucí uzavřen pracovní poměr na dobu určitou (v trvání 1-3 let) na jedno, maximálně tři období po sobě. Jeho/její mzda podléhá pravidlům mzdového systému dané instituce, přičemž vedle toho může získat odměny v rámci výzkumných grantových projektů.

Pozn.: **** = Kategorie „Ostatní vědecktí, výzkumní a vývojoví pracovníci“ zahrnuje technické a odborné pracovníky, kteří se přímo nepodílejí na výzkumu, ale jsou pro výzkumnou činnost nepostradatelní (např. obsluha research facility).

Pozn.: ***** = Ostatními zaměstnanci se rozumí všichni další pracovníci, kteří se přímo nepodílejí na vzdělávání a výzkumu. Jedná se tedy zejména o administrativní, technické a jiné zaměstnance.

Pozn.: ***** = Fakulta nebo jiná součást vysoké školy uskutečňující akreditovaný studijní program.

Tab. 6.2: Věková struktura akademických, vědeckých a ostatních pracovníků (počty fyzických osob*)

Vysoká škola (název)	Akademičtí pracovníci										Vědečtí a odborní pracovníci**						Ostatní zaměstnanci*****		CELKEM	z toho ženy					
	Profesoři		Docenti		Odborní asistenti		Asistenti		Lektoři		Vědečtí, výzkumní a vývojoví pracovníci podílející se na pedagog. činnosti		Mimořádní profesoři		Postdoktorandi ("postdok")***						Vědečtí pracovníci nespádající do ostatních kategorií		Ostatní vědečtí, výzkumní a vývojoví pracovníci****		
	CELKEM	ženy	CELKEM	ženy	CELKEM	ženy	CELKEM	ženy	CELKEM	ženy	CELKEM	ženy	CELKEM	ženy	CELKEM	ženy	CELKEM	ženy	CELKEM	ženy	CELKEM	ženy			
do 29 let							4	1													29	24	33	25	
30-39 let					3	1	2	1																5	2
40-49 let			1		8	4	5	3																14	7
50-59 let			1		1	1	5	3																7	4
60-69 let			5	4	4	2	1	1																10	7
nad 70 let			3	1																				3	1
CELKEM	0	0	10	5	16	8	17	9	0	0	0	0	0	0	0	0	0	0	0	0	29	24	72	46	

Pozn.: * = Uvede se celkový počet zaměstnanců/pracovníků bez ohledu na výši úvazku, ale pouze v pracovním poměru, bez zahrnutí osob pracujících na DPP a DPČ. Nezahrnuje jiné typy smluvních vztahů dle občanského zákoníku, které mají charakter nákupu služeb.

Pozn.: ** = Vědeckým pracovníkem se v tomto případě rozumí vědecký pracovník, který není akademickým pracovníkem dle § 70 zákona č. 111/1998 Sb., o vysokých školách.

Pozn.: *** = Pracovník/pracovnice dané výzkumné instituce nebo vysoké školy do pěti let po obhájení akademického titulu Ph.D., nebo jeho ekvivalentu. Pracuje jako součást vědeckého týmu dané instituce obvykle pod vedením zkušených vědeckých pracovníků na konkrétním úkolu a publikuje své výsledky samostatně i v rámci tvůrčího týmu. Má s výzkumnou institucí uzavřen pracovní poměr na dobu určitou (v trvání 1-3 let) na jedno, maximálně tři období po sobě. Jeho/její mzda podléhá pravidlům mzdového systému dané instituce, přičemž vedle toho může získat odměny v rámci výzkumných grantových projektů.

Pozn.: **** = Kategorie „Ostatní vědečtí, výzkumní a vývojoví pracovníci“ zahrnuje technické a odborné pracovníky, kteří se přímo nepodílejí na výzkumu, ale jsou pro výzkumnou činnost nepostradatelní (např. obsluha research facility).

Pozn.: ***** = Ostatními zaměstnanci se rozumí všichni další pracovníci, kteří se přímo nepodílejí na vzdělávání a výzkumu. Jedná se tedy zejména o administrativní, technické a jiné zaměstnance.

Tab. 6.3: Počty akademických a vědeckých pracovníků podle rozsahu pracovních úvazků a nejvyšší dosažené kvalifikace (počty fyzických osob dle rozsahu úvazků)

Vysoká škola (název)	Akademičtí pracovníci								Vědecktí pracovníci*		CELKEM	z toho ženy
Fakulta 1 (název)**												
	prof.		doc.		DrSc., CSc., Dr., Ph.D., Th.D.		ostatní					
Rozsahy úvazků	CELKEM	ženy	CELKEM	ženy	CELKEM	ženy	CELKEM	ženy	CELKEM	ženy		
do 0,3											0	0
0,31–0,5											0	0
0,51–0,7			1	1							1	1
0,71–1					14	6	17	9			31	15
více než 1			8	4							8	4
CELKEM	0	0	9	5	14	6	17	9	0	0	40	20
Fakulta 2 (název)**												
	prof.		doc.		DrSc., CSc., Dr., Ph.D., Th.D.		ostatní					
Rozsahy úvazků	CELKEM	ženy	CELKEM	ženy	CELKEM	ženy	CELKEM	ženy	CELKEM	ženy		
do 0,3											0	0
0,31–0,5											0	0
0,51–0,7											0	0
0,71–1											0	0
více než 1											0	0
CELKEM	0	0	0	0	0	0	0	0	0	0	0	0
Ostatní pracoviště celkem**												
	prof.		doc.		DrSc., CSc., Dr., Ph.D., Th.D.		ostatní					
Rozsahy úvazků	CELKEM	ženy	CELKEM	ženy	CELKEM	ženy	CELKEM	ženy	CELKEM	ženy		
do 0,3											0	0
0,31–0,5											0	0
0,51–0,7											0	0
0,71–1											0	0
více než 1											0	0
CELKEM	0	0	0	0	0	0	0	0	0	0	0	0
Vysoká škola (název)												
	prof.		doc.		DrSc., CSc., Dr., Ph.D., Th.D.		ostatní					
Rozsahy úvazků	CELKEM	ženy	CELKEM	ženy	CELKEM	ženy	CELKEM	ženy	CELKEM	ženy		
do 0,3											0	0
0,31–0,5											0	0
0,51–0,7											0	0
0,71–1											0	0
více než 1											0	0
CELKEM	0	0	0	0	0	0	0	0	0	0	0	0
VŠ CELKEM	0	0	9	5	14	6	17	9	0	0	40	20

Pozn.: uvádí se pouze nejvyšší dosažený akademický titul

Pozn.: * = Vědeckým pracovníkem se v tomto případě rozumí osoba, která není akademickým pracovníkem dle § 70 zákona č. 111/1998 Sb., o vysokých školách.

Pozn.: ** = Fakulta nebo jiná součást vysoké školy uskutečňující akreditovaný studijní program.

Tab. 6.4: Vedoucí pracovníci (fyzické osoby)

Vysoká škola (název)	Rektor/Děkan	Prorektor/Poděkan	Akademický senát	Vědecká/umělecká/akademická rada	Kvestor/Tajemník**	Správní rada	Ředitel ústavu, vysokoškolského zemědělského nebo lesního statku a ostatních pracovišť	Vedoucí pracovník katedry/institutu/výzkumného pracoviště****	Vedoucí pracovníci CELKEM *****
<i>Vysoká škola (název) - úroveň VŠ/rektorátu, nikoliv údaje za součásti VŠ</i>	1	3							4
<i>z toho ženy</i>									0
<i>Fakulta 1 (název)*</i>									0
<i>z toho ženy</i>									0
<i>Fakulta 2 (název)*</i>									0
<i>z toho ženy</i>									0
<i>Vysokoškolské ústavy a zemědělské nebo lesnické statky</i>									0
<i>z toho ženy</i>									0
<i>Ostatní pracoviště celkem***</i>									0
<i>z toho ženy</i>									0
<i>Fakulty*, vysokoškolské ústavy a ostatní pracoviště celkem</i>	0	0	0	0	0		0	0	0
<i>z toho ženy</i>	0	0	0	0	0		0	0	0
<i>Vysoká škola CELKEM*****</i>	1	3	0	0	0	0	0	0	4
<i>z toho ženy</i>	0	0	0	0	0	0	0	0	0

Do tabulky se zaznamenávají pouze součásti vysoké školy a pracoviště pro vzdělávací a výzkumnou, vývojovou a inovační, uměleckou nebo další tvůrčí činnost nebo pro poskytování informačních služeb nebo převod technologií. Neuvádí se údaje za administrativní, účelová zařízení pro kulturní a sportovní činnost, pro ubytování a stravování nebo k zajišťování provozu školy.

Pozn.: * = pouze fakulty a součásti pod ně spadající (dle výše uvedené charakteristiky)

Pozn.: ** = podle zákona o vysokých školách, § 25. čl. 2.

Pozn.: *** = pracoviště pro vzdělávací a výzkumnou, vývojovou a inovační, uměleckou nebo další tvůrčí činnost nebo pro poskytování informačních služeb nebo převod technologií dle § 22 odst. c) zákona č. 111/1998 Sb.

Pozn.: **** = vyjmenovaná a obdobná pracoviště pro vzdělávací a výzkumnou, vývojovou a inovační, uměleckou nebo další tvůrčí činnost nebo pro poskytování informačních služeb nebo převod technologií dle § 22 odst. c) zákona č. 111/1998 Sb., spadající pod součást vysoké školy.

Pozn.: ***** = údaj celkem nemusí odrážet reálný stav fyzických osob (jedna osoba může v rámci VŠ či fakulty zastávat více pozic), jedná se o **prostý součet buňek**.

Tab. 6.5: Akademičtí a vědeckí pracovníci s cizím státním občanstvím (průměrné přepočtené počty*****)

Vysoká škola (název)	Akademičtí pracovníci					Vědeckí a odborní pracovníci**			Ostatní zaměstnanci*****
	Profesoři	Docenti	Odborní asistenti	Asistenti	Lektoři	Vědeckí, výzkumní a vývojoví pracovníci podílející se na pedagog. činnosti	Postdoktorandi ("postdok")****	Vědeckí pracovníci nespádající do ostatních kategorií	
Fakulta 1 (název)*									
<i>v tom: Německo</i>									
<i>Polsko</i>									
<i>Rakousko</i>									
<i>Slovensko</i>									
<i>ostatní státy EU</i>					1				
<i>ostatní státy mimo EU</i>			4						
<i>ženy z celkového počtu (bez ohledu na státní občanství)</i>									
Fakulta 2 (název)*									
<i>v tom: Německo</i>									
<i>Polsko</i>									
<i>Rakousko</i>									
<i>Slovensko</i>									
<i>ostatní státy EU</i>									
<i>ostatní státy mimo EU</i>									
<i>ženy z celkového počtu (bez ohledu na státní občanství)</i>									
Ostatní pracoviště celkem									
<i>v tom: Německo</i>									
<i>Polsko</i>									
<i>Rakousko</i>									
<i>Slovensko</i>									
<i>ostatní státy EU</i>									
<i>ostatní státy mimo EU</i>									
<i>ženy z celkového počtu (bez ohledu na státní občanství)</i>									
VŠ CELKEM									
<i>v tom: Německo</i>									
<i>Polsko</i>									
<i>Rakousko</i>									
<i>Slovensko</i>									
<i>ostatní státy EU</i>									
<i>ostatní státy mimo EU</i>									
<i>ženy z celkového počtu (bez ohledu na státní občanství)</i>									

Pozn.: * = Fakulta nebo jiná součást vysoké školy uskutečňující akreditovaný studijní program.

Pozn.: ** = Vědeckým pracovníkem se v tomto případě rozumí vědecký pracovník, který není akademickým pracovníkem dle § 70 zákona č. 111/1998 Sb., o vysokých školách.

Pozn.: *** = Pracovník/pracovnice dané výzkumné instituce nebo vysoké školy do pěti let po obhájení akademického titulu Ph.D., nebo jeho ekvivalentu. Pracuje jako součást vědeckého týmu dané instituce obvykle pod vedením zkušených vědeckých pracovníků na konkrétním úkolu a publikuje své výsledky samostatně i v rámci tvůrčího týmu. Má s výzkumnou institucí uzavřen pracovní poměr na dobu určitou (v trvání 1-3 let) na jedno, maximálně tři období po sobě. Jeho/její mzda podléhá pravidlům mzdového systému dané instituce, přičemž vedle toho může získat odměny v rámci výzkumných grantových projektů.

Pozn.: **** = Kategorie „Ostatní vědeckí, výzkumní a vývojoví pracovníci“ zahrnuje technické a odborné pracovníky, kteří se přímo nepodílejí na výzkumu, ale jsou pro výzkumnou činnost nepostradatelní (např. obsluha research facility).

Pozn.: ***** = Ostatními zaměstnanci se rozumí všichni další pracovníci, kteří se přímo nepodílejí na vzdělávání a výzkumu. Jedná se tedy zejména o administrativní, technické a jiné zaměstnance.

Pozn.: ***** = Průměrným přepočteným počtem se rozumí podíl celkového počtu skutečně odpracovaných hodin za sledované období od 1. 1. do 31. 12. všemi pracovníky (ve sledované kategorii; vč. DPČ, mimo DPP) a celkového ročního fondu pracovní doby připadajícího na jednoho zaměstnance pracujícího na plnou pracovní dobu.

Tab. 6.6: Nově jmenovaní docenti a profesoři (počty)

Vysoká škola (název)	Počet			Věkový průměr nově jmenovaných***
	Na dané VŠ*		Kmenoví zaměstnanci VŠ jmenovaní na jiné VŠ**	
	Celkem	Z toho kmenoví zaměstnanci dané VŠ		
<i>Fakulta 1 (název)****</i>				
Profesoři jmenovaní v roce 2020				
z toho ženy				
Docenti jmenovaní v roce 2020				
z toho ženy				
<i>Fakulta 2 (název)****</i>				
Profesoři jmenovaní v roce 2020				
z toho ženy				
Docenti jmenovaní v roce 2020				
z toho ženy				
CELKEM profesoři				
z toho ženy				
CELKEM docenti				
z toho ženy				

Pozn.: *= Zahrnuty jsou veškeré habilitace a jmenování, které proběhly v daném kalendářním roce na dané VŠ, bez ohledu na to, zda nově jmenovaní docenti a profesoři kmenově spadali pod tuto VŠ.

Pozn.: ** = Uvádí se počty docentů a profesorů, kteří kmenově spadají pod danou VŠ, ale byli jmenováni na jiné VŠ.

Pozn.: *** = Věkový průměr se vypočítá z celkového počtu nově jmenovaných na dané VŠ (fakultě nebo celkového počtu).

Pozn.: **** = Fakulta nebo jiná součást vysoké školy uskutečňující akreditovaný studijní program

Tab. 7.1: Zapojení vysoké školy do programů mezinárodní spolupráce (bez ohledu na zdroj financování)

Vysoká škola hotelová v Praze 8, spol. s r.o.	H2020/ 7. rámcový program EK		Ostatní	CELKEM
	CELKEM	Z toho Marie- Curie Actions		
Počet projektů*	1			0
Počet vyslaných studentů**	13			13
Počet přijatých studentů***	10			10
Počet vyslaných akademických a vědeckých pracovníků****	3			3
Počet přijatých akademických a vědeckých pracovníků*****	5			5
Dotace v tis. Kč*****	920			920

Pozn.: *= Jedná se o v daném roce probíhající projekty.

Pozn.: ** = Vyjíždějící studenti (tj. počty výjezdů) – kteří v roce 2020 absolvovali zahraniční pobyt; započítávají se i ti studenti, jejichž pobyt začal v roce 2019. Započítávají se pouze studenti, jejichž pobyt trval více než 4 týdny (28 dní). Pokud VŠ uvádí i jinak dlouhé výjezdy, uvede to v poznámce k tabulce.

Pozn.: *** = Přijíždějící studenti (tj. počty příjezdů) – kteří přijeli v roce 2020; započítávají se i ti studenti, jejichž pobyt začal v roce 2019. Započítávají se pouze studenti, jejichž pobyt trval více než 4 týdny (28 dní). Pokud VŠ uvádí i jinak dlouhé výjezdy, uvede to v poznámce k tabulce.

Pozn.: **** = Vyjíždějící akademičtí pracovníci (tj. počty výjezdů) – kteří v roce 2020 absolvovali zahraniční pobyt; započítávají se i ti pracovníci, jejichž pobyt začal v roce 2019.

Pozn.: ***** = Přijíždějící akademičtí pracovníci (tj. počty příjezdů) – kteří přijeli v roce 2020; započítávají se i ti pracovníci, jejichž pobyt začal v roce 2019.

Pozn.: ***** = Uvedené částky představují celkové finanční zdroje projektů, včetně spolufinancování MŠMT.

Brazilská federativní republika								0
Britské Panenské ostrovy								0
Britské území v Indickém oceánu								0
Bulharská republika				1				1
Burkina Faso								0
Burundská republika								0
Cookovy ostrovy								0
Curaçao								0
Čadská republika								0
Černá Hora								0
Česká republika								0
Čínská lidová republika								0
Čínská republika (Tchaj-wan)								0
Dánské království			1					1
Demokratická republika Svatý Tomáš a Princův ostrov								0
Demokratická republika Východní Timor								0
Departement Mayotte								0
Dominické společenství								0
Dominikánská republika								0
Džibutská republika								0
Egyptská arabská republika								0
Ekvádorská republika								0
Estonská republika								0
Etiopská federativní demokratická republika								0
Faerské ostrovy								0
Falklandy (Malvíny)								0
Federace Svatý Kryštof a Nevis								0
Federativní státy Mikronésie								0
Fidžijská republika								0
Filipínská republika								0
Finská republika	1		1					2
Francouzská Guyana								0
Francouzská jižní a antarktická území								0
Francouzská Polynésie								0
Francouzská republika	1		5					6
Gabonská republika								0
Gambijská republika								0
Ghanská republika								0
Gibraltar								0

Grenada								0
Grónsko								0
Gruzie								0
Guatemalská republika								0
Guinejská republika								0
Guyanská kooperativní republika								0
Heardův ostrov a MacDonalldovy ostrovy								0
Honduraská republika								0
Chilská republika								0
Chorvatská republika	1							1
Indická republika								0
Indonéská republika								0
Irácká republika								0
Íránská islámská republika								0
Irsko								0
Islandská republika								0
Italská republika								0
Jamajka								0
Japonsko								0
Jemenská republika								0
Jihoafrická republika								0
Jihosúdánská republika								0
Jižní Georgie a Jižní Sandwichovy ostrovy								0
Jordánské hášimovské království								0
Kajmanské ostrovy								0
Kambodžské království								0
Kamerunská republika								0
Kanada								0
Kapverdská republika								0
Keňská republika								0
Kolumbijská republika								0
Komorský svaz								0
Konžská demokratická republika								0
Konžská republika								0
Korejská lidově demokratická republika								0
Korejská republika								0
Kosovská republika								0
Kostarická republika								0
Království Bahrajn								0

Království Saúdská Arábie								0
Království Tonga								0
Kubánská republika								0
Kuvajtský stát								0
Kyperská republika								0
Kyrgyzská republika								0
Laoská lidově demokratická republika								0
Lesothské království								0
Libanonská republika								0
Liberijská republika								0
Libyjský stát								0
Lichtenštejnské knížectví								0
Litevská republika								0
Lotyšská republika								0
Lucemburské velkovévodství								0
Madagaskarská republika								0
Maďarsko								0
Malajsie								0
Malawiská republika								0
Maledivská republika								0
Maltská republika	1	1						1
Marocké království								0
Martinik								0
Mauricijská republika								0
Mauritánská islámská republika								0
Menší odlehlé ostrovy USA								0
Mnohonárodní stát Bolívie								0
Moldavská republika								0
Monacké knížectví								0
Mongolsko								0
Montserrat								0
Mosambická republika								0
Namibijská republika								0
Nepálská federativní demokratická republika								0
Nezávislý stát Papua Nová Guinea								0
Nezávislý stát Samoa								0
Nigerijská federativní republika								0
Nigerská republika								0
Nikaragujská republika								0

Niue								0
Nizozemsko								0
Norské království								0
Nová Kaledonie								0
Nový Zéland								0
Ostrov Man								0
Ostrovky Turks a Caicos								0
Pákistánská islámská republika								0
Palestinská autonomní území								0
Panamská republika								0
Paraguayská republika								0
Peruánská republika								0
Pitcairnovy ostrovy								0
Polská republika							5	5
Portorické společenství								0
Portugalská republika	2		2					4
Provincie Alandy								0
Rakouská republika	4					1		5
Region Guadeloupe								0
Region Réunion								0
Republika Guinea-Bissau								0
Republika Haiti								0
Republika Kazachstán								0
Republika Kiribati								0
Republika Mali								0
Republika Marshallovy ostrovy								0
Republika Myanmarský svaz								0
Republika Nauru								0
Republika Palau								0
Republika Pobřeží slonoviny								0
Republika Rovnicková Guinea								0
Republika San Marino								0
Republika Severní Makedonie								0
Republika Sierra Leone								0
Republika Tádžikistán								0
Republika Trinidad a Tobago								0
Republika Uzbekistán								0
Republika Vanuatu								0
Rumunsko								0

Ruská federace								0
Rwandská republika								0
Řecká republika								0
Saharská arabská demokratická republika								0
Salvadorská republika								0
Senegalská republika								0
Seychelská republika								0
Singapurská republika								0
Slovenská republika	2	2						2
Slovinská republika								0
Somálská federativní republika								0
Spojené království Velké Británie a Severního Irska								0
Spojené státy americké								0
Spojené státy mexické								0
Společenství Severní Mariany								0
Společenství Svatý Bartoloměj								0
Společenství Svatý Martin								0
Spolková republika Německo	1	1				1		3
Srbská republika								0
Stát Brunej Darussalam								0
Stát Eritrea								0
Stát Izrael								0
Stát Katar								0
Stát Spojené arabské emiráty								0
Středoafriická republika								0
Súdánská republika								0
Sultanát Omán								0
Surinamská republika								0
Svatá Helena, Ascension a Tristan da Cunha								0
Svatá Lucie								0
Svatý Martin (NL)								0
Svatý Vincenc a Grenadiny								0
Svazijské království								0
Syrská arabská republika								0
Šalomounovy ostrovy								0
Španělské království								0
Špicberky a Jan Mayen								0
Šrílanská demokratická socialistická republika								0
Švédské království								0

Švýcarská konfederace									0
Tanzanská sjednocená republika									0
Teritorium Guam									0
Teritorium Wallisovy ostrovy a Futuna									0
Thajské království									0
Tokelau									0
Tožská republika									0
Tuniská republika									0
Turecká republika									0
Turkmenistán									0
Tuvalu									0
Ugandská republika									0
Ukrajina									0
Uruguayská východní republika									0
Území Americká Samoa									0
Území Kokosové (Keelingovy) ostrovy									0
Území Norfolk									0
Území Vánoční ostrov									0
Územní společenství Saint Pierre a Miquelon									0
Vatikánský městský stát									0
Vietnamská socialistická republika									0
Zambijská republika									0
Zimbabwská republika									0
Zvláštní administrativní oblast Čínské lidové republiky Hongkong									0
Zvláštní administrativní oblast Čínské lidové republiky Macao									0
Ostatní									0
CELKEM	13	3	10	1	0	2	5	31	

Pozn.: * = Vyjíždějící studenti (tj. počty výjezdů) – studenti, kteří v roce 2020 absolvovali (ukončili) zahraniční pobyt; započítávají se i ti studenti, jejichž pobyt začal v roce 2019. Započítávají se pouze studenti, jejichž pobyt trval alespoň 2 týdny (14 dní).

Pozn.: ** = Přijíždějící studenti (tj. počty příjezdů) – studenti, kteří přijeli v roce 2020; započítávají se i ti studenti, jejichž pobyt začal v roce 2019. Započítávají se pouze studenti, jejichž pobyt trval alespoň 2 týdny (14 dní).

Pozn.: *** = Vyjíždějící akademičtí/ostatní pracovníci (tj. počty výjezdů) – pracovníci, kteří v roce 2020 absolvovali (ukončili) zahraniční pobyt; započítávají se i ti pracovníci, jejichž pobyt začal v roce 2019. Započítávají se pouze pracovníci, jejichž pobyt trval alespoň 5 dní.

Pozn.: **** = Přijíždějící akademičtí/ostatní pracovníci (tj. počty příjezdů) – pracovníci, kteří přijeli v roce 2020; započítávají se i ti pracovníci, jejichž pobyt začal v roce 2019. Započítávají se pouze pracovníci, jejichž pobyt trval alespoň 5 dní.

Pozn.: ***** = V tabulce 12.3 Mobilita studentů a akademických a ostatních pracovníků podle zemí je uveden výčet všech zemí; účelem je usnadnění zpracování získaných údajů MŠMT. Současně by neměl představovat dodatečnou zátěž pro vysoké školy při vyplňování. V případě neexistence mobility z dané země nevyplňujte prosím buňku.

Pozn.: ***** = Absolventskou stáží se rozumí praktická stáž v zahraničním podniku nebo organizaci v délce 2-12 měsíců, která je započatá po úspěšném absolvování studia a ukončená do jednoho roku od absolvování studia. Absolventská stáž je realizována na základě trojstranné dohody mezi studentem, vysílající vysokoškolskou institucí a přijímající

Tab. 7.3: Mobilita absolventů** (počty a podíly absolvovaných studií)

Vysoká škola (název)	Bakalářské studium		Magisterské studium		Navazující magisterské studium		Doktorské studium		CELKEM**	
	podíl	počet	podíl	počet	podíl	počet	podíl	počet	podíl	počet
Fakulta 1 (název)*										
Podíl [%] a počet absolventů, kteří během svého studia vyjeli na zahraniční pobyt v délce alespoň 14 dní										
Podíl [%] a počet absolventů doktorského studia, u nichž délka zahraničního pobytu dosáhla alespoň 1 měsíc (tj. 30 dní)									0,0%	0,0
Fakulta 2 (název)*										
Podíl [%] a počet absolventů, kteří během svého studia vyjeli na zahraniční pobyt v délce alespoň 14 dní										
Podíl [%] a počet absolventů doktorského studia, u nichž délka zahraničního pobytu dosáhla alespoň 1 měsíc (tj. 30 dní)									0,0%	0,0
Vysoká škola (název)										
Podíl [%] a počet absolventů, kteří během svého studia vyjeli na zahraniční pobyt v délce alespoň 14 dní										
Podíl [%] a počet absolventů doktorského studia, u nichž délka zahraničního pobytu dosáhla alespoň 1 měsíc (tj. 30 dní)									0,0%	0,0
Vysoká škola (název)	0,0%	0,0	0,0%	0,0	0,0%	0,0	0,0%	0,0		

Pozn.: * = Fakulta nebo jiná součást vysoké školy uskutečňující akreditovaný studijní program.

Pozn.: ** = Celkové hodnoty za fakultu (poslední pole ve vrchním řádku u každé fakulty) i za vysokou školu (všechna prázdná pole za vysokou školu ve struktuře VZ) nejsou součtem či průměrem za předcházející údaje v řádcích či sloupcích. Hodnoty do těchto buněk je potřeba vypočítat zvlášť.

Tab. 8.1: Konference (spolu)pořádané vysokou školou (počty)

Vysoká škola (název)	S počtem účastníků vyšším než 60		Mezinárodní konference**	
	Fyzické***	Virtuální***	Fyzické***	Virtuální***
<i>Fakulta 1 (název)*</i>				
<i>Fakulta 2 (název)*</i>				
<i>Ostatní pracoviště celkem</i>				
CELKEM	0	0	0	0

Pozn.: * = Fakulta nebo jiná součást vysoké školy uskutečňující akreditovaný studijní program

Pozn.: ** = Mezinárodní konference je taková konference, které se účastní alespoň jeden zahraniční řečník a jejíž všechny příspěvky jsou lokalizované do alespoň jednoho z následujících jazyků - angličtina, francouzština, němčina, nebo do jazyka vlastního oborového zaměření dané konference, např. pro filologické obory.

Pozn.: *** = Konference spadá do kategorie, pokud se jí v dané formě zúčastnilo více než 50 % účastníků (i odhadem). Kategorie jsou výlučné.

Tab. 8.2: Odborníci z aplikační sféry* podílející se na výuce a na praxi v akreditovaných studijních programech (počty)

Vysoká škola (název)	Osoby mající pracovně právní vztah s vysokou školou nebo její součástí			Osoby nemající pracovně právní vztah s vysokou školou nebo její součástí		
	Počet osob podílejících se na výuce	Počet osob podílejících se na vedení závěrečné práce	Počet osob podílejících se na zajištění praxí***	Počet osob podílejících se na výuce	Počet osob podílejících se na vedení závěrečné práce	Počet osob podílejících se na zajištění praxí***
Fakulta 1 (název)**	10					
z toho ženy	2					
Fakulta 2 (název)**						
z toho ženy						
CELKEM	10	0	0	0	0	0
z toho ženy	2	0	0	0	0	0

Pozn.: * = Odborníci z aplikační sféry podílející se alespoň z jedné třetiny časového rozvrhu na výuce alespoň jednoho kurzu nebo jsou vedoucími závěrečné práce studenta. Pokud daný pracovník je kmenovým zaměstnancem dané VŠ/fakulty, měl by mít minimálně stejně velký úvazek i mimo VŠ/fakultu.

Pozn.: ** = Fakulta nebo jiná součást vysoké školy uskutečňující akreditovaný studijní program/obor.

Pozn.: *** = Jedná se o osoby mající přímou zodpovědnost za výkon odborné praxe studenta.

Tab. 8.3: Studijní obory/programy**, které mají ve své obsahové náplni povinné absolvování odborné praxe*** po dobu alespoň 1 měsíce* (počty)**

Vysoká škola (název)	Počty studijních oborů/programů****	Počty aktivních studií					
		Bakalářské studium		Magisterské studium		Navazující magisterské	
		Akademický profil	Profesní profil	Akademický profil	Profesní profil	Akademický profil	Profesní profil
<i>Fakulta 1 (název)**</i>	11		426				95
<i>Fakulta 2 (název)**</i>							
CELKEM	11		426				95

Pozn.: * = Doba trvání jednotlivých povinných praxí mohla být i kratší, ale v součtu musela dosahovat alespoň 1 měsíce.

Pozn.: ** = Fakulta nebo jiná součást vysoké školy uskutečňující akreditovaný studijní program/obor

Pozn.: *** = Povinnou praxí se rozumí taková, která je součástí akreditace daného studijního oboru, přičemž se může jednat o součást některého z předmětů či o samostatný předmět. Jedná se o odborné profesní praxe.

Pozn.: **** = VŠ uvede údaj vztahující se k nejnižší akreditované jednotce - promírně studijní obor, pokud studijní program se nedělí na studijní obory, tak údaj za studijní program

Tab. 8.4: Transfer znalostí a výsledků výzkumu do praxe

Vysoká škola (název)	V ČR	V zahraničí	Počet CELKEM	Příjmy CELKEM
Počet nových spin-off/start-up podniků*				
Patentové přihlášky podané			0	
Udělené patenty**			0	
Zapsané užité vzory			0	
Licenční smlouvy platné k 31. 12.			0	
Licenční smlouvy nově uzavřené			0	
Smluvní výzkum***, konzultace a poradenství***			2	157 300 Kč
Placené vzdělávací kurzy pro zaměstnance subjektů aplikační sféry***				

Pozn.: *= Jedná se o nově vzniklé spin-off/start-up podniky podpořené vysokou školou v roce 2020 (počty).

Pozn.: **= V položce "V zahraničí" se v případě Evropského patentu tento v tabulce vykazuje pouze jednou, bez ohledu na počet designovaných zemí.

Pozn.: ***= Definice položek týkajících se příjmů a hodnoty v tabulce u těchto položek odpovídají Výroční zprávě o hospodaření pro rok 2020 pro VVŠ (tab. č. 6). SVŠ vyplní tyto položky dle uvážení.

Licenční smlouva je definována jako poskytnutí práva ve sjednaném rozsahu a na sjednaném území na nabytí či poskytnutí licence na některou z ochran duševního a průmyslového vlastnictví. Licenční smlouvy se uzavírají k patentovaným vynálezům, resp. zapsaným užitným vzorům, průmyslovým vzorům, topografií polovodičových výrobků, novým odrůdám rostlin a plemenům zvířat či k ochranným známkám písemnou smlouvou. Poskytovatel opravňuje nabyvatele ve sjednaném rozsahu a na sjednaném území k výkonu práv z duševního a průmyslového vlastnictví a nabyvatel se zavazuje k poskytování určité úplaty (licenční poplatky) nebo jiné majetkové hodnoty. Nabyvateli přitom nehrozí obvinění z narušení duševního vlastnictví či autorského práva ze strany poskytovatele.

Smluvní výzkum je výzkum na zakázku, který vychází ze spolupráce (interakce) specificky plnění především výzkumné potřeby subjektů aplikační sféry a vysokoškolská instituce je pro subjekt aplikační sféry realizuje dle jeho požadavků a potřeb. Za tento výzkum jsou jí tímto subjektem poskytovány finanční prostředky. Typicky zahrnuje rozsáhlejší projekty, originální výzkum a psaný report. Obvykle bývá výzkum na zakázku zadán jednou konkrétní externí organizací (pro její potřebu). Není rozhodující, zda finanční prostředky, které subjekt aplikační sféry na takový smluvní výzkum vynaložil, pochází z veřejných či soukromých zdrojů. Za smluvní výzkum nelze považovat případ, kdy je vysoká škola příjemcem účelové podpory na aplikovaný výzkum.

Placené vzdělávací kurzy prohlubující kvalifikaci zaměstnanců subjektů aplikační sféry (např. podnikové vzdělávací kurzy). Subjektem aplikační sféry se zde rozumí právnická osoba, jejíž hlavní činností není výzkum a vývoj. Může se jednat o podnikatelský subjekt, orgán veřejné správy, neziskovou organizaci, apod. - vždy s podmínkou, že hlavní činnost není výzkumná. Výnosy budou zahrnuty z těch vzdělávacích kurzů, které jsou "na zakázku", tzn. po dohodě s danou organizací pro její zaměstnance. Nejedná se zde o vyčíslení nákladů účastníků vzdělávacích kurzů, kteří jsou zaměstnaní ve společnosti, která splňuje výše uvedenou definici. Naopak, jedná se o kurzy, jež vznikly po dohodě s vybranou společností, neboť tato chtěla školit své zaměstnance.

Konzultace a poradenství je založeno na poskytnutí expertní rady, názoru či činnosti, jenž závisí na vysoké míře intelektuálních vstupních zdrojů od vysokoškolské instituce ke klientovi. Vysoká škola za úplatu a v souladu s tržními podmínkami poskytuje konzultační a poradenské služby subjektům aplikační sféry. Hlavním požadovaným vstupem konzultace není vytvoření nové znalosti (vědomosti), ale porozumění nebo pochopení určitého stavu.

Souhrnné informace k tab. 8.4

Nově uzavřené licenční smlouvy, smluvní výzkum, konzultace, poradenství a placené vzdělávací kurzy pro zaměstnance subjektů aplikační sféry	Celkový počet	Celkové příjmy
	2	157 300 Kč
	Průměrný příjem na 1 zakázku	
	78 650 Kč	

Tab. 12.1: Ubytování, stravování

Vysoká škola (název)	Počet
Lůžková kapacita kolejí VŠ celková	
Počet lůžek v pronajatých zařízeních	
Počet podaných žádostí/rezervací o ubytování k 31/12/2020	
Počet kladně vyřízených žádostí/rezervací o ubytování k 31/12/2020	
Počet lůžkodnů v roce 2020	
Celkový počet ukončených smluv (pandemie)*	
Celkový počet upravených smluv (pandemie)**	
Celkový počet smluv s výjimkou (pandemie)***	
Počet hlavních jídel vydaných v roce 2020 studentům	
Počet hlavních jídel vydaných v roce 2020 zaměstnancům vysoké školy	
Počet hlavních jídel vydaných v roce 2020 ostatním strážníkům	

Pozn.: * = Počet smluv, které byly v průběhu roku ukončeny v důsledku vládních protipandemických opatření týkajících se ubytování.

Pozn.: ** = Počet smluv, které byly v průběhu roku upraveny v důsledku vládních protipandemických opatření týkajících se ubytování. Nemusí se jednat o formální úpravu smlouvy, ale i změnu jejího plnění - typicky se jedná o snížení ceny ubytování v případě, že je ubytování studentovi ponecháno, ačkoliv není fyzicky využíváno.

Pozn.: *** = Počet smluv, které zůstaly v platnosti na výjimku ze zákazu ubytování plynoucí z vládních protipandemických opatření týkajících se ubytování. Jedná se např. o studenty s nařízenou pracovní povinností, dobrovolníky, studenty, kteří prohlásili vysokoškolskou kolej za své bydliště apod.

Tab. 12.2 Vysokoškolské knihovny

Vysoká škola (název)	Počet
Přírůstek knihovního fondu za rok	49
z toho přírůstek fyzických jednotek	
z toho přírůstek e-knih v trvalém nákupu	
Knihovní fond celkem	15868
z toho fyzických jednotek	
z toho e-knih v trvalém nákupu	
Počet odebíraných titulů periodik:	
- fyzicky	2
- elektronicky (odhad)*	30
- v obou formách**	32

Pozn.: * = Uvádějí se pouze tituly periodik, které knihovna sama předplácí (resp. získává darem, výměnou) v papírové nebo elektronické verzi; nezahrnují se další periodika, k nimž mají uživatelé knihovny přístup v rámci konsorcií na plnotextové zdroje.

Pozn.: ** = Do počtu titulů v obou formách se uvádějí pouze tituly, kde jsou obě formy placené zvlášť (tzn. v případě, že je předplácena tištěná forma a elektronická je jako bonus zdarma, uvádí se pouze tištěná forma atd.).

Pozn.: = Elektronické jednotky zahrnují pouze jednotlivě nakupované tituly, nikoliv knihy a periodika, která jsou součástí předplácených „balíků“ od vydavatelů odborné a vědecké literatury.