



VYSOKÁ ŠKOLA HOTELOVÁ V PRAZE 8, SPOL. S R.O.
SVÍDNICKÁ 506, 181 00 PRAHA 8

VÝROČNÍ ZPRÁVA O ČINNOSTI

VYSOKÉ ŠKOLY HOTELOVÉ V PRAZE

ZA ROK

2017



Praha, květen 2018

Textová příloha výroční zprávy o činnosti vysoké školy pro rok 2017

Úvod

Výroční zpráva o činnosti Vysoké školy hotelové v Praze 8, spol. s r.o. (dále jen „VŠH“) za rok 2017 byla zpracována na základě ustanovení zákona č. 111/1998 Sb., o vysokých školách a o změně a doplnění dalších zákonů, v souladu s doporučenou rámcovou osnovou Ministerstva školství, mládeže a tělovýchovy (dále jen „MŠMT“). Výroční zpráva je, po projednání Akademickou radou VŠH a schválení rektorem, zpřístupněna na internetových stránkách školy (<http://www.vsh.cz>).

Výroční zpráva VŠH za rok 2017 plně respektuje danou strukturu zprávy a doporučenou formu pro zpracování tzv. „Hlavní části výroční zprávy“, tj. struktura Hlavní části vychází ze struktury Dlouhodobého záměru vzdělávací, vědecké, výzkumné a další tvůrčí činnosti VŠH na období 2016-2020 (dále jen „DZ 2016-20“), aktualizace tohoto Dlouhodobého záměru pro rok 2017 (dále jen „Aktualizace DZ“) a dalších interních strategických dokumentů. Je zaměřena i na plnění dalších priorit, které vyplývají např. ze změněných legislativních podmínek.

Výroční zpráva VŠH byla projednána Akademickou radou VŠH dne 15. 5. 2018 a schválena rektorem VŠH dne 16. 5. 2018.

(1) Hlavní část Výroční zprávy o činnosti VŠH pro rok 2017

1.1 Přehled strategických dokumentů VŠH a dalších priorit na rok 2017

Základním strategickým dokumentem VŠH je DZ 2016-2020 a pro rok 2017 Aktualizace DZ. Tento dokument vychází z priorit daných obdobným materiálem MŠMT pro oblast vysokých škol na období 2016-2020.

Vzhledem k tomu, že pro rozvoj VŠH, jako neuniverzitní, profesně orientované a soukromé vysoké školy, jsou důležité i další priority a cíle, zpracovala si již v roce 2013 vnitřní dokument „Mise a vize VŠH pro období 2013 až 2017“, který upravila do současného vnitřního dokumentu „Strategický plán rozvoje VŠH do roku 2020 (s výhledem do roku 2030)“ (dále jen „Strategický plán VŠH“). Tímto dokumentem, resp. plněním jeho strategických cílů, se dále zabývá samostatná kapitola hlavní části Výroční zprávy VŠH.

Z výše uvedených strategických dokumentů vycházejí plány rozvoje jednotlivých kateder, které se v roce 2016 začaly na VŠH zpracovávat a bude jim rovněž věnována pozornost v hlavní části Výroční zprávy VŠH.

Rok 2017 byl výjimečný i přípravou žádosti o akreditaci nových studijních programů a s tím související příprava vnitřních předpisů a jejich zaregistrování na MŠMT a vnitřních řídicích dokumentů jednatele a rektora. VŠH předložila v prosinci roku 2017 žádost o akreditaci tří studijních programů. V českém jazyce vyučované studijní programy „Hotelnictví, cestovní ruch a marketing“ pro bakalářský stupeň studia a magisterský stupeň studia a bakalářský stupeň studia „Hospitality Management“ vyučovaný v anglickém jazyce. Pro zajištění profilu absolventa byly v rámci studijních programů „Hotelnictví, cestovní ruch a marketing“ vytvořeny specializace navazující na společný teoretický základ. Tomu odpovídalo také zaměření činností VŠH v roce 2017.

V souladu s novelou vysokoškolského zákona byl upraven a nadále udržován stávající systém zajišťování kvality na VŠH, tj. tak aby odpovídal systému zajišťování kvality a vnitřního hodnocení kvality vzdělávací a tvůrčí činnosti podle standardů a stanovených postupů vnitřního hodnocení kvality.

VŠH věnovala také pozornost úpravám svých vnitřních předpisů, aby odpovídaly dikci ustanovení novely zákona o vysokých školách, a předložila je v požadovaném termínu k registraci na MŠMT. VŠH souběžně revidovala všechny své další vnitřní předpisy v úrovni směrnic a vyhlášek, aby naplňovaly nařízení vlády o standardech pro akreditace ve vysokém školství.

V roce 2016 byla pozornost cíleně zaměřena na problematiku zajištění vzdělávací činnosti, a v roce 2017 byla aplikována zpětná vazba pro její hodnocení. Další oblastí, kromě přípravy žádostí o akreditaci, na kterou byla zaměřena značná pozornost, byla příprava projektů NAKI II a TAČR, které byly podány. Jednalo se celkem o tři projekty.

1.2 Mise a vize VŠH

Mise VŠH

„Vysoká škola hotelová v Praze poskytuje bakalářské a magisterské vysokoškolské vzdělání v oblasti služeb zaměřených zejména na hotelnictví a cestovní ruch, a to na základě současných poznatků vědy, výzkumu a vývoje. V akreditovaných oborech rozvíjí odpovídající výzkumnou a další tvůrčí činnost.“

V roce 2017 VŠH uskutečňovala vzdělávací činnost ve všech svých studijních programech a jejich jednotlivých oborech i s příslušnou inovací obsahu a vazbou na odpovídající tvůrčí činnost, s výjimkou magisterského oboru akreditovaného v anglickém jazyce, který pro nízký počet uchazečů v roce 2017 VŠH dále nenabízela.

Vize

„VŠH je v sektoru soukromých vysokých škol uznávanou, stabilní a všeobecně známou vysokou školou zaměřenou především na hotelnictví, cestovní ruch, gastronomii a lázeňství. Vedle profesně orientovaného bakalářského vzdělávání poskytuje plnohodnotné vzdělávání magisterské. Uskutečňuje programy celoživotního vzdělávání přínosné pro odbornou i laickou veřejnost. VŠH hraje dominantní úlohu ve vzdělávání odborníků v hotelnictví a gastronomii, a to při plné podpoře rozvoje dalších akreditovaných studijních oborů na VŠH.“

VŠH je národním expertním centrem v oblasti rozvoje řízení ubytovacích a stravovacích zařízení, destinací cestovního ruchu a souvisejících služeb. Výsledky výzkumné a další tvůrčí činnosti významně přispívá k rozvoji hotelnictví, gastronomie a destinací cestovního ruchu v ČR a v Evropě. VŠH intenzivně rozvíjí spolupráci ve vzdělávací a tvůrčí činnosti s domácími i zahraničními partnery ze soukromého i veřejného sektoru. V rámci spolupráce se zahraničními partnery je zvláštní důraz kladen na mobilitu členů akademické obce.“

Naplnění vize školy je dlouhodobou záležitostí a hodnocení tohoto naplnění přísluší odborníkům mimo VŠH. Lze jen konstatovat, že v roce 2017 se VŠH svým profesním zaměřením snažila řešit zakázky výzkumných projektů pro konkrétní odběratele z aplikační sféry (viz příslušná kapitola tabulkové a textové části výroční zprávy), její akademičtí pracovníci publikovali řadu článků v profesně zaměřených odborných časopisech, bylo vydáno několik monografií odpovídajících zaměření VŠH a byl zintenzivněn kontakt jak s profesními sdruženími, tak s absolventy VŠH, kteří jsou školou průběžně zváni na různé typy odborně zaměřených akcí. Nedařilo se však zcela naplnit vize při uskutečňování programů celoživotního vzdělávání. Oproti roku 2016 byl realizován zhruba měsíční odborně

zaměřený kurz pro pracovníky z Kazachstánu. Další nabídky programů celoživotního vzdělávání šité na míru jednotlivým skupinám převážně ze zahraničí nebyly akceptovány. Přesto lze konstatovat, že se pracovníci VŠH postupně a cíleně snaží vizi školy naplňovat. Důkazem jejích snah je i velmi úspěšná a v řadě médií zveřejněná akce pro veřejnost „Hodování v období baroka“, které se zúčastnilo několik stovek účastníků.

1.3 Plnění priorit DZ 2016-2020 a Aktualizace DZ v roce 2017

Prioritní cíl 1 - Zajišťování kvality

Získávat pro vyučované obory nejlepší akademické pracovníky z praxe i akademické sféry a vytvářet jim podmínky pro kvalitní výuku, tvůrčí práci a osobní rozvoj

V roce 2017 se dařilo pokračovat ve zvyšování „kvalifikace“ akademických pracovníků VŠH v úrovni jejich zapojení do doktorského studia na univerzitách. Nepodařilo se však splnit konkrétní cíl, aby došlo k dokončení doktorského studia u jednoho akademického pracovníka. Bylo zahájeno habilitační řízení u jednoho akademického pracovníka. V roce 2017 studovalo doktorské studium 10 pracovníků. VŠH také důsledně prosazuje, aby nově přijímaní akademičtí pracovníci, kteří doktorské vzdělání nemají, zahájili bezprostředně po nástupu na VŠH svá doktorská studia. Vedle samozřejmých předpokladů pro vzdělávací a tvůrčí činnost, se vyžaduje schopnost vyučovat v anglickém jazyce a také schopnost orientovat se v problematice podniků z oborů hotelnictví, gastronomie a cestovního ruchu. Na uskutečňování vzdělávání v akreditovaných studijních oborech se podíleli i odborníci z praxe.

V roce 2017, stejně jako v letech předchozích, proběhlo strukturované hodnocení všech akademických pracovníků, vedoucích jednotlivých kateder a prorektorů s důrazem na plnění dříve zadaných konkrétních úkolů a cílů a na stanovení reálných cílů v rámci osobního rozvoje jednotlivých pracovníků pro další období. Problémem je, že případné zvyšování kvalifikace se musí obecně uskutečňovat na univerzitách. VŠH se proto snaží vytvářet podmínky, např. diferencovaným přístupem k rozsahu přímé vyučovací povinnosti akademických pracovníků. Tento přístup je také v přímé vazbě na konkrétní zapojení jednotlivých pracovníků do tvůrčí činnosti.

Prioritní cíl 2 - Diverzita a dostupnost

Rozvíjet a budovat VŠH jako víceoborovou vysokou školu se zaměřením na sektor služeb, především pak na obory Hospitality (gastronomie, hotelnictví, cestovní ruch a lázeňství) a Marketingové komunikace

V roce 2017 se podařilo udržet studium ve všech stávajících bakalářských i magisterských oborech. Navazující magisterský anglický obor Hospitality and Spa Management nebude VŠH realizovat, z důvodů menšího zájmu potenciálních studentů.

Přes uvedený nárůst marketingových aktivit VŠH se nepodařilo v akademickém roce 2017/18 zvýšit počet studentů oproti jejich počtu v předchozím akademickém roce. V roce 2017 proběhla jednání s několika zahraničními agenturami o náboru studentů především ze zemí Dálného východu (Vietnam, Čína). Výsledky těchto jednání však neovlivnily strukturu zájemců o studium v roce 2017, a proto byla spolupráce s těmito agenturami ukončena. V tomto roce VŠH zaznamenala pokles počtu zájemců z České republiky.

Prioritní cíl 3 - Internacionalizace

Dosáhnout vyššího stupně internacionalizace VŠH, a to rozvojem studentských a učitelských mobilit a dále rozvojem studijních oborů vyučovaných v anglickém jazyce

Zájem o zahraniční mobilitní výjezdy akademických pracovníků VŠH v roce 2017 stoupl, a to nejen z důvodu omlazování akademické obce, ale také z důvodu priority vedení školy na zahraniční spolupráci a dovednosti pracovníků týkající se anglického jazyka. VŠH pro účely výběru pracovníků k zahraničním mobilitám pořádala interní výběrová řízení.

VŠH se dlouhodobě řadí na přední místo mezi soukromými vysokými školami v mobilitách v rámci programu Erasmus+. Je to i díky bakalářskému oboru Hospitality Management, kdy může zahraničním studentům nabídnout odpovídající možnost studia v anglickém jazyce.

Mezi slabé stránky příjezdů zahraničních studentů, jejichž počet opět meziročně vzrostl, patří především nižší ochota pracovníků kateder a studentů VŠH k realizaci aktivit posilujících integraci těchto zahraničních studentů do českého kolektivu. Příjezdy zahraničních učitelů jsou slabě využívány k rozvoji dalších forem spolupráce, především k navázání intenzivních partnerských vtaů ve výzkumné a další tvůrčí činnosti.

Prioritní cíl 4 - Relevance

Produkovat absolventy uplatnitelné na trhu práce s adekvátními znalostmi a dovednostmi odpovídajícími vyvíjejícím se požadavkům trhu práce

V roce 2017 proběhlo několik setkání se zástupci z praxe, jejichž cílem bylo, mimo jiné, získání zpětné vazby týkající se struktury vědomostí a dovedností absolventů VŠH a jejich relevance k uplatnitelnosti se v praxi.

Do výuky i mimo ni bylo včleněno několik přednášek předních externích odborníků z praxe.

Systém odborných praxí prodělal v roce 2016 inovace a v roce 2017 se stabilizoval a vykazuje dobré výsledky. Díky tomu byla rozšířena nabídka odborných praxí z významných společností v oboru a byl zvýšen podíl praxí typu rotace práce. Byl také aktualizován systém kontrol výkonu odborných praxí studentů.

V roce 2017 byla organizována druhá větší, společenská a vzdělávací akce určená pro absolventy VŠH.

VŠH vnímá nutnost významného zastoupení praktické výuky v realizaci studijních oborů školy. Přílišná teoretičnost výkladu některých pedagogů neprovázaného s praxí je studenty právem kritizována.

Prioritní cíl 5 - Kvalitní a relevantní výzkum, vývoj a inovace

Být vyhledávaným národním expertním centrem realizujícím dlouhodobé a systémové výzkumné záměry v sektorech hotelnictví, lázeňství, gastronomie a cestovního ruchu

V roce 2017 pracovala VŠH na 3 nových výzkumných a inovačních projektech zadaných z aplikační sféry. Smluvní výzkum je, vzhledem k výrazné profesní orientaci školy, jednou z priorit výzkumné činnosti. Vedle smluvního výzkumu vedení školy silně podporuje nezávislý výzkum a vývoj (interní projekty, snaha o získání projektů z národních výzkumných programů apod.). V roce 2017 bylo realizováno 13 projektů.

V roce 2017 VŠH podala se svými výzkumnými partnery 5 návrhů výzkumných projektů v rámci výzev národních a mezinárodních veřejných výzkumných programů. Tři z těchto návrhů byly poskytovateli schváleny k finanční podpoře (2 v rámci programu NAKI II a 1 v rámci programu ÉTA TAČR) s termínem zahájení realizace v 3/2018.

V roce 2017 se zvýšil podíl výstupů výzkumu s mezinárodním dopadem a publikovaných v mezinárodně uznávaných a vážených publikačních kanálech.

Hodnota klíčového interního monitorovacího ukazatele sledujícího výkonnost školy v oblasti výzkumu a další tvůrčí činnosti (tzv. indikátor tvůrčího potenciálu - ITP) stoupla v roce 2017 meziročně o 61 %.

Byl vydán sborník z mezinárodní konference Hotelnictví, Turismus a Vzdělávání (HTV), každoročně pořádané a organizované VŠH. Na konferenci se však stále nedaří získat dostatečný počet zahraničních účastníků.

Mezi hlavní nedostatky plnění tohoto cíle v roce 2017 je možno počítat především absencí výzkumných projektů realizovaných v rámci národních a mezinárodních výzkumných programů. Tento nedostatek se však podařilo díky uvedeným aktivitám v roce 2017 pro rok 2018 a následující roky odstranit, alespoň v rámci navrhovaných výzev.

Prioritní cíl 6 - Rozhodování založené na datech

Řízení VŠH bude založeno na principu procesního řízení a založené na datech.

V roce 2017 pokračovalo zpracování „procesního modelu VŠH“, byly popsány klíčové a řídicí procesy a zpracováno a v průběhu roku 2017 bylo vydáno celkem 38 řídicích dokumentů v akademické oblasti v úrovni směrnic a metodik rektora.

Probíhal sběr dat o přijímacím řízení, průběhu studia (studijních výsledcích, studijní neúspěšnosti a jejích příčinách atd.) a jejich analýza v úrovni projednání v Kolegiu rektora. Podobně proběhlo také kvantitativní i kvalitativní hodnocení výstupů z výzkumu a další tvůrčí činnosti. Významným prvkem zpětné vazby pro všechny akademické pracovníky školy byly v roce 2017, tak jako i v předchozích letech, výsledky z předmětových anket a studentského hodnocení spokojenosti a klimatu. Tato anketa byla od akademického roku 2017/2018 více inovována a byla vytvořena i nová metodika hodnocení kvality výuky studenty.

Shrnutí plnění priorit DZ 2016-2020 a Aktualizace DZ v roce 2017

Pro rok 2017 si VŠH stanovila z výše uvedených priorit celkem 15 konkrétních aktivit, jako např.: předložit k registraci upravené vnitřní předpisy, upravit další vnitřní předpisy (směrnice apod.) v dle novely zákona o vysokých školách a dalších legislativních norem, zvýšit počet studijních skupin bakalářského oboru Hospitality Management, zvýšit počet organizací v Klubu partnerů VŠH o 20 %, podat min. dva návrhy projektů do veřejných výzev výzkumných programů

Z těchto 15 konkrétních aktivit se podařilo splnit celkem 9 aktivit.

Jednalo se o tyto aktivity:

Předložit k registraci upravené vnitřní předpisy,
Organizace akcí pro absolventy školy,
Řešení osmi výzkumných projektů na základě zadání praxe (smluvní výzkum),
Podání min. dvou návrhů projektů do veřejných výzev výzkumných programů,
Přípravit harmonizaci stávajících studijních plánů, zohlednit v ní poznatky z výuky,
Vytvořit podmínky pro zahájení habilitačního řízení alespoň jednoho akademického pracovníka,
Zahájení přípravy pro akreditaci studijních programů v roce 2018/2019,
Zvýšení počtu přijímaných zahraničních studentů do česky vyučovaných studijních oborů (jak v rámci programu Erasmus+, tak v rámci standardního studia),

Upravit další vnitřní předpisy (směrnice apod.) v dikci novely zákona a dalších legislativních norem.

Mezi aktivity, které se nepodařilo splnit, patří např.:

Zvýšení počtu studijních skupin Bc. programu Hospitality Management,
Zvýšení počtu organizací v Klubu partnerů VŠH o 20 %,
Zvýšení počtu výzkumných týmů VŠH na 3.

1.4 Plnění cílů Strategického plánu VŠH

Pro rok 2017 si VŠH ve svém interním dokumentu stanovila aktivity vycházející z cílů stanovených v její Misi a vizi a strategii do roku 2020, resp. 2030, která byla zpracována v prvním čtvrtletí roku 2015 na základě rozsáhlé analýzy SWOT a její aktualizaci pro rok 2017. Analýza SWOT pro rok 2017 plně respektuje strukturu okruhů problémů a reaguje již na novelu zákona o vysokých školách a na nařízení vlády o akreditačních standardech. Proto byla upravena tak, aby lépe vyhovovala zmíněným legislativním změnám, které se v té době již plně projeví v činnostech VŠH. Strategický plán VŠH reaguje na aktuální a předpokládaný vývoj okolního prostředí v uvedeném období a definuje postupné a konečné cíle a způsoby, jak jich dosáhnout. V rámci těchto prací byly rovněž aktualizovány cíle pro rok 2018 v oblasti kvalitativní (cíle) i kvantitativní (indikátory vztažené k cílům a jejich plánované hodnoty) a také cíle do roku 2020.

V rámci podání žádosti o novou akreditaci studijních programů byla zpracována i „Sebehodnotící zpráva“.

Je třeba zdůraznit, že strategické cíle odpovídají prioritám DZ a Aktualizace DZ, jsou rozvedeny do konkrétních interních a měřitelných hledisek. Z tohoto důvodu nejsou, oproti výroční zprávě za r. 2016, uvedeny jednotlivé tabulky. Jedná se o interní pracovní pomůcku, která má orientační charakter pro vedení VŠH.

1.5 Rozvoj kateder

Katedry VŠH věnovaly v roce 2017 pozornost aktualizaci záměrů rozvoje, které se zaměřují především na:

- rozvoj vzdělávací činnosti (obsah a forma výuky svých předmětů, učební literatura a její dostupnost, materiální vybavenost spojená s výukou, spolupráce s odborníky z praxe, zaměření a vedení bakalářských a diplomových prací, příprava programů CŽV a dalších akcí, výuka v anglickém jazyce apod.),
- tvůrčí a publikační činnost (zapojení pracovníků kateder do výzkumných týmů VŠH, spolupráce s odbornou praxí v tvůrčí činnosti, plány publikační činnosti, plány nových výzkumných záměrů apod.),
- další činnosti (např. akce pro odbornou i laickou veřejnost, marketingové aktivity školy apod.),
- personální vývoj katedry.

V roce 2017 byly dokončeny (4 katedry) a kontrolovány podle vedením VŠH dané osnovy plány rozvoje do roku 2020 (včetně plánů personálního rozvoje) všech kateder VŠH.

1.6 Závěr

V roce 2018 čekají VŠH inovace systému řízení ve vazbě na požadavky novely zákona a nařízení vlády a další posun v přechodu na procesní systém řízení školy. Zároveň dojde ke sjednocení dokumentů strategického řízení školy a stabilizaci procesů strategického řízení.

Nedostatky zjištěné při plnění jednotlivých strategických cílů byly analyzovány a jsou navržena opatření k nápravě pro rok 2018. Mezi tato opatření patří především:

1. Posílení marketingových aktivit za účelem zvýšení počtu studentů z ČR i ze zahraničí.
2. Získání projektů na úrovni národního/mezinárodního výzkumu.
3. Širší a hlubší zapojení akademických pracovníků do výzkumných týmů VŠH.
4. Posílení spolupráce s významnými zahraničními univerzitami působícími v oborech hotelnictví a cestovního ruchu.
5. Zahájení doktorského studia vybraných akademických pracovníků.
6. Habilitační řízení vybraných akademických pracovníků.
7. Zavedení studijních plánů podle nové akreditace studijních programů „Hotelnictví, cestovní ruch a marketing“ a „Hospitality Management“.

V případě udělení akreditace nových studijních programů bude škola zajišťovat souběh starých a nových studijních programů.

(2) Textová a tabulková příloha Výroční zprávy o činnosti VŠH pro rok 2017

1 Základní údaje o vysoké škole

Vysoká škola hotelová v Praze 8, spol. s r.o. (ve zkratce „VŠH“),
sídlo a adresa - Svídnická 506, 181 00 Praha 8.

Organizační schéma

K 1. 2. 2017 byl ustanoven prorektor pro kvalitu a rozvoj, který nahradil poradce rektora pro hodnocení a rozvoj.

Platné organizační schéma VŠH je uvedeno v příloze 1.

Složení orgánů vysoké školy

Nejvyšší představitelé VŠH:

Rektor doc. Ing. Václav Vinš, CSc.

Jednatel společnosti Ing. Petr Studnička, Ph.D. (do 30. 8. 2017 Ing. Juraj Tinka)

Výkonný ředitel Ing. Pavel Attl, Ph.D.

Seznam členů Akademické rady VŠH je uveden v příloze 2.

Seznam členů Správní rady VŠH je uveden v příloze 3.

Zastoupení VŠH v reprezentaci vysokých škol

VŠH zastupují v reprezentacích českých vysokých škol tyto představitelé:

Česká konference rektorů

doc. Ing. Václav Vinš, CSc., rektor
předseda Komory soukromých vysokých škol
PhDr. Jan Máče, Ph.D., prorektor pro studium

Rada vysokých škol

Poslání (mise) VŠH

Vysoká škola hotelová v Praze (VŠH) poskytuje bakalářské a magisterské vysokoškolské vzdělání v oboru služeb zaměřených zejména na hotelnictví a cestovní ruch, a to na základě současných poznatků vědy, výzkumu a vývoje. V akreditovaných oborech rozvíjí odpovídající výzkumnou a další tvůrčí činnost.

Vize VŠH

VŠH je v sektoru soukromých vysokých škol uznávanou, stabilní a všeobecně známou vysokou školou zaměřenou především na hotelnictví, cestovní ruch, gastronomii a lázeňství. Vedle profesně orientovaného bakalářského vzdělávání poskytuje plnohodnotné vzdělávání magisterské. Uskutečňuje programy celoživotního vzdělávání přínosné pro odbornou i laickou veřejnost. VŠH hraje dominantní úlohu ve vzdělávání odborníků v hotelnictví a gastronomii, a to při plné podpoře rozvoje dalších akreditovaných studijních oborů na VŠH.

VŠH je národním expertním centrem v oblasti rozvoje řízení ubytovacích a stravovacích zařízení, destinací cestovního ruchu a souvisejících služeb. Výsledky výzkumné a další tvůrčí činnosti významně přispívá k rozvoji hotelnictví, gastronomie a destinací cestovního ruchu v ČR a v Evropě. VŠH intenzivně rozvíjí spolupráci ve vzdělávací a tvůrčí činnosti s domácími i zahraničními partnery ze soukromého i veřejného sektoru. V rámci spolupráce se zahraničními partnery je zvláštní důraz kladen na mobilitu členů akademické obce.

Strategické cíle VŠH

Strategické cíle VŠH odpovídají prioritám definovaným ve strategii VŠH ve vzdělávací a tvůrčí činnosti na období 2016-2020:

- **Prioritní cíl 1 - Zajištění kvality**

Získávat pro vyučované obory nejlepší akademické pracovníky z praxe i akademické sféry a vytvářet jim podmínky pro kvalitní výuku, tvůrčí práci a osobní rozvoj,

- **Prioritní cíl 2 - Diverzita a dostupnost**

Rozvíjet a budovat VŠH jako víceoborovou vysokou školu se zaměřením na sektor služeb, především pak na obory Hospitality (gastronomie, hotelnictví, cestovní ruch a lázeňství) a Marketingové komunikace,

- **Prioritní cíl 3 - Internacionalizace**

Dosáhnout vyššího stupně internacionalizace VŠH, a to rozvojem studentských a učitelských mobilit a dále rozvojem studijních oborů vyučovaných v anglickém jazyce,

- **Prioritní cíl 4 - Relevance**

Produkovat absolventy uplatnitelné na trhu práce s adekvátními znalostmi a dovednostmi odpovídajícími vyvíjejícím se požadavkům trhu práce,

- **Prioritní cíl 5 - Kvalitní a relevantní výzkum, vývoj a inovace**

Být vyhledávaným národním expertním centrem realizujícím dlouhodobé a systémové výzkumné záměry v sektorech hotelnictví, lázeňství, gastronomie a cestovního ruchu,

- **Prioritní cíl 6 - Rozhodování založené na datech**

Řízení VŠH bude založeno na principu procesního řízení a založené na datech.

Bližší údaje o jejich plnění jsou uvedeny v hlavní části Výroční zprávy VŠH.

Změny v oblasti vnitřních předpisů VŠH

Dne 24. 5. 2017 byly Ministerstvem školství, mládeže a tělovýchovy registrovány:

Statut, pod č.j. MSMT-7024/2017-2,

Pravidla systému zajišťování kvality vzdělávací, tvůrčí a s nimi souvisejících činností a vnitřního hodnocení kvality vzdělávací, tvůrčí a s nimi souvisejících činností, pod č.j. MSMT-7024/2017-2,

Pravidla vzniku, schvalování a změn návrhů studijních programů, pod č.j. MSMT-7024/2017-2,

Studijní a zkušební řád, pod č.j. MSMT-7024/2017-2,

Řád celoživotního vzdělávání, pod č.j. MSMT-7024/2017-2,

Stipendijní řád, pod č.j. MSMT-7024/2017-2,

Disciplinární řád, pod č.j. MSMT-7024/2017-2,

Poskytování informací podle § 18 zákona č. 106/1999 Sb., o svobodném přístupu k informacím

V roce 2017 nebyla VŠH adresována žádná žádost o poskytnutí informací podle § 18 zákona č. 106/1999 Sb., o svobodném přístupu k informacím. Nebyla podána žádná odvolání proti rozhodnutí, nebyly poskytnuty žádné licence, nebyly podány žádné stížnosti podle § 16a zákona.

2 Studijní programy, organizace studia a vzdělávací činnost

VŠH má v současné době akreditováno celkem 5 bakalářských studijních oborů, z nichž jeden není v současné době otevřen, a nestudují v něm žádní studenti. Jeden studijní obor je vyučován v anglickém jazyce.

V magisterském stupni studia má VŠH akreditovány čtyři studijní obory, z nichž jeden není v současné době otevřen, a nestudují v něm žádní studenti.

V prosinci 2017 byly Národnímu akreditačnímu úřadu pro vysoké školství předloženy žádosti o akreditaci 3 nových studijních programů. Dva z těchto programů jsou určeny pro studium v českém jazyce v bakalářském a magisterském stupni studia. Tyto programy jsou členěny na tři specializace obsahově navazující na stávající studijní obory. Třetí nový studijní program je určen pro bakalářský stupeň studia v anglickém jazyce. Se zahájením výuky v nových studijních programech se počítá od akademického roku 2018/2019 v případě udělení akreditace.

V roce 2017 VŠH realizovala vzdělávací aktivity mimo uskutečňované studijní programy.

V listopadu a prosinci 2017 proběhl na VŠH kurz celoživotního vzdělávání v oboru Hotelnictví pro zahraniční účastníky. Celkový rozsah kurzu byl 40 hodin. Kurzu se zúčastnilo 27 účastníků.

Dále bylo navrženo několik programů celoživotního vzdělávání s odborným zaměřením na základě konkrétních poptávek, tyto programy se však v roce 2017 nerealizovaly.

Systém realizace programů CŽV patří i přes dílčí zlepšení stále mezi slabé stránky VŠH.

3 Studenti

VŠH poskytuje studentům komplexní informace o studijních programech prostřednictvím elektronického informačního systému IS VŠH. Tento systém integruje základní informace o obsahu předmětu, požadavcích na jeho absolvování, způsobu hodnocení se základními studijními materiály (obsah přednášek, studijní opory pro kombinovanou formu studia). Umožňuje také přímý kontakt mezi studentem a akademickým pracovníkem (odevzdávání samostatných prací, elektronické testy apod.).

V roce 2017 došlo k aktualizaci vnitřních předpisů v souladu s novelizací zákona 111/1998 Sb. Současně byly zpracovány nové, nebo inovované předpisy vztahující se ke studiu (směrnice Studium na VŠH, Výuka na VŠH, metodika Zajištění podmínek rovného přístupu k VŠ vzdělání), které vstoupily v účinnost od 1. 9. 2017. Upravené vnitřní předpisy školy výrazně posilují individuální přístup ke studentovi dle jeho potřeb (rozložení výuky semestru do více semestrů, sestavení individuálního studijního plánu). Současně jsou přesně definovány podmínky, kdy je individuální přístup možný. Vnitřní předpisy umožňují opakování předmětů, podmínek pro udělení zápočtů i zkoušek tak, aby se student mohl v průběhu studia průběžně zlepšovat.

Na počátku výuky cizích jazyků studenti absolvují rozřazovací testy, na základě kterých jsou zařazeni do studijních skupin dle úrovně svých znalostí daného jazyka. To umožňuje selektivní přístup vyučujících k jednotlivým skupinám a kvalitnější dosahování deklarovaných konečných jazykových znalostí.

Od 1. 9. 2017 vstoupil v platnost nový Studijní a zkušební řád. Tímto řádem je stanovena standardní délka studia a maximální doba, po kterou je možné studium prodloužit. Jsou jasně definovány a kontrolovány podmínky prodloužení studia za standardní dobu studia. Je přesně stanoven systém povinných zkoušek v jednotlivých semestrech studia i způsob jejich kontroly. Seznam povinných zkoušek je definován vnitřním předpisem školy. Při neplnění povinných zkoušek je studentovi ukončeno studium.

VŠH má registrovaný Stipendijní řád, který počítá se stipendii za studijní výsledky, podnikovými stipendii a mimořádnými stipendii. Kromě těchto stipendií VŠH zprostředkovává výplatu sociálního a ubytovacího stipendia.

VŠH poskytuje studentům pravidelné poradenské služby v oblasti studia a psychologie. Poradenské služby v oblasti studia zajišťuje v minimálním rozsahu 2 hodin týdně (4 hodiny v období soustředění kombinované formy studia) prorektor pro studium, standardně je však poradenská činnost ve studijní oblasti poskytována operativně dle potřeb studentů. Poradenství v oblasti psychologie zajišťuje docent specialista na psychologii v obdobném rozsahu.

Studium studentů se specifickými potřebami upravuje nová metodika rektora Zajištění podmínek rovného přístupu k VŠ vzdělání a Studijní a zkušební řád VŠH. Studenti se specifickými potřebami mohou požádat o rozložení výuky semestru do více semestrů, mohou požádat o rozložení obsahu zkoušky do více termínů. Stejně tak mohou požádat o udělení individuálního studijního plánu. U studentek/studentů na mateřské a rodičovské dovolené není v případě přerušení studia uplatňována maximální délka studia. Student se specifickými potřebami může požádat o mimořádné stipendium.

Mimořádně nadaní studenti jsou motivováni individuálním přístupem při výuce, zadáváním samostatných prací a možností volby individuálního tématu závěrečné kvalifikační práce. V případě soustavných výtečných studijních výsledků může být studentům uděleno stipendium. Nadaní studenti jsou zapojováni do tvůrčí práce na katedrách, účastní se SVOČ na VŠH a soutěží o nejlepší závěrečnou kvalifikační práci vypsaných ČCCR-CzechTourism a Asociací hotelů a restaurací ČR a také se podílí na publikační činnosti. Vybraní výteční absolventi jsou oslovováni a získáváni na pozice odborných asistentů školy, VŠH dále podporuje jejich vzdělávání v doktorském stupni studia.

Student se socioekonomickým znevýhodněním může požádat o udělení sociálního stipendia. VŠH zprostředkovává administrativu a výplatu tohoto stipendia. Studentům je poskytována všestranná poradenská činnost ze strany studijního oddělení i prorektora pro studium, která směřuje k snížení nákladů na studium. Student v tíživé socioekonomické situaci může požádat o rozložení splátek školného.

Studenti-rodice mohou požádat o individuální studium ze sociálních důvodů. U studentek/studentů na mateřské a rodičovské dovolené není v případě přerušení studia uplatňována maximální délka studia. Studentům-rodicům je poskytována poradenská služba v oblasti psychologie i studia. Studenti-rodice mohou požádat o mimořádné stipendium.

4 Absolventi

V roce 2017 pořádala VŠH v dubnu speciální setkání absolventů VŠH v Aquapalace hotelu Praha. Akce se zúčastnilo několik desítek absolventů. Akci sponzorsky podpořily společnosti z Klubu partnerů VŠH.

VŠH dále speciálně zvala své absolventy na řadu akcí, mezi které patří především mezinárodní vědecká konference HTV (říjen), periodické Vinné stoly VŠH (jednou měsíčně), akce párování vín s pokrmy (interní výzkumný projekt VŠH), kulturní akce Hodování v období baroka (květen) a další. V rámci těchto akcí probíhají mimo jiných individuální diskuse na téma uplatnitelnosti absolventů, jejich kariérního růstu apod.

Zaměstnanost a zaměstnavatelnost je sledována mimo jiných na základě individuálních rozhovorů se svými absolventy během akcí uvedených například v bodě 4a. Data o uplatnitelnosti svých absolventů sbírá VŠH dále během individuálních rozhovorů se zástupci aplikační sféry (ředitelé hotelů apod.), které probíhají nejen v rámci platformy tzv. Klubu partnerů VŠH, ale také například během jednání o možnostech realizace odborných praxí studentů apod.

Jako profesně orientovaná vysoká škola spolupracuje VŠH s aplikační sférou velmi intenzivně. Tato spolupráce probíhá například na bázi odborných praxí studentů, v rámci aktivit Klubu partnerů VŠH, během realizace zakázek smluvního výzkumu, během realizace exkurzí studentů do reálných provozů apod. V roce 2017 proběhla příprava na akci Job Fair pro budoucí absolventy.

5 Zájem o studium

Přijímací řízení zkoušky mají formu pohovoru s uchazečem, při kterém se zjišťují základní předpoklady ke studiu. Součástí přijímacího řízení jsou také rozřazovací testy z cizích jazyků. Cizinci hlásící se ke studiu ve studijních programech vyučovaných v českém jazyce povinně absolvují test z češtiny a pohovor s pracovníky katedry jazyků. Je stanovena povinná minimální úspěšnost v písemném testu i u ústního pohovoru. Uchazeči o studium oboru Hospitality Management vyučovaném v anglickém jazyce povinně absolvují elektronický test z angličtiny a pohovor s pracovníky katedry jazyků.

VŠH průběžně spolupracuje se středními školami a vyššími odbornými školami, kterým poskytuje informace o realizovaných studijních programech. Pedagogičtí poradci a učitelé ze středních škol jsou pravidelně zváni a účastní se tematických workshopů zaměřených na specifické problémy oborového studia. Tyto workshopy jsou organizovány ve spolupráci s Asociací hotelů a restaurací ČR. Spolu se studenty se zúčastňují akcí pořádaných VŠH (dny otevřených dveří, den na VŠH apod.). Pověření akademičtí pracovníci VŠH pravidelně navštěvují vybrané střední školy v ČR i SR.

6 Zaměstnanci

a) Kariérní řád a motivační nástroje

VŠH nemá zpracován kariérní řád jako takový. Nicméně podmínkám a naplňování zásad odpovídajících kariérnímu řádu je na VŠH zpracován dokument směrnice „Strategie personálního rozvoje akademických pracovníků VŠH pro období 2017 až 2020“. Dalšími východiskem vztahujícími se k této problematice jsou vnitřní řídicí dokumenty, a to Směrnice jednatele 4/2017 Kategorie a úvazky akademických pracovníků a dále Směrnice jednatele 1/2017 Pracovní řád a Směrnice jednatele 3/2017 Mzdový řád. Výše uvedené směrnice obsahují rovněž základní ustanovení týkající se motivačních nástrojů využívaných na VŠH.

Výše uvedené vnitřní řídicí dokumenty vytvářejí ucelený soubor nástrojů, jenž slouží především k dosažení těchto cílů:

- vytvoření transparentních a jasně definovaných ukazatelů pro ekonomické ocenění činností jednotlivých kategorií akademických pracovníků,
- vytvoření prostředí pro zajištění odpovídajícího rozsahu a především kvality výuky,
- vytvoření podmínek pro vzdělávání, sebevzdělávání a autoevaluaci pedagogů a podporu jejich tvůrčí činnosti,
- deklarování podmínek pro perspektivu profesního, resp. kvalifikačního růstu zaměstnanců VŠH,
- zajištění konkurenceschopnosti VŠH na poli vysokoškolského vzdělávání.

Nedílnou součástí kritérií pro posuzování pedagogických pracovníků je rovněž jejich průběžné hodnocení, které se provádí jednou ročně. Jeho součástí je jednak sebehodnocení akademických pracovníků a dále jejich hodnocení, a to ve dvou úrovních:

- u členů jednotlivých kateder na úrovni vedoucích kateder,
- u prorektorů a vedoucích kateder na úrovni rektora.

Důležitou součástí hodnocení pedagogických pracovníků jsou výsledky studentských anket, které jsou prováděny 2x ročně, vždy po skončení semestru.

b) Rozvoj pedagogických dovedností akademických pracovníků

Rozvoj pedagogických dovedností akademických pracovníků je realizován jako součást systému řízení kvality na VŠH. Součástí tohoto systému je systém nástrojů, jakými jsou:

- podpora doktorského studia především u mladých pedagogických pracovníků,
- podpora začínajících pedagogických pracovníků formou náslechů, hospitací a konzultací a možnosti účastnit kurzů odborně zaměřených zaměřeného anglického jazyka,
- hospitace u všech pedagogických pracovníků, a to v každém semestru,
- kontrola sylabů a studijních materiálů, a to včetně studijních opor.

Rozvoj pedagogických dovedností je podporován také formou vzdělávacích kurzů, seminářů a workshopů. V roce 2017 to byl například pravidelný každoroční seminář k metodickému vedení bakalářských a diplomových prací, seminář k text miningu apod. Tvůrčí činnost a s tím spojené aktivity jsou podporovány rovněž formou interních seminářů a workshopů jednotlivých výzkumných týmů.

c) Plán genderové rovnosti

Tuto problematiku řeší Etický kodex VŠH a vychází z doporučení Ministerstva školství, mládeže a tělovýchovy. Stejně tak problematika sexuálního obtěžování je upravena v Etickém kodexu a studenti jsou o této problematice informováni ve vybraných předmětech.

Zaměstnanci po mateřské a rodičovské dovolené jsou přijímáni do svých původních pozic v rámci pracovního poměru. Někteří zaměstnanci vykonávají činnost na VŠH v rámci rodičovské dovolené, a to buď na zkrácený pracovní úvazek anebo v mimopracovním poměru (DPP/DPČ). V případě dlouhodobé nemoci VŠH respektuje zákonná pravidla (dávky v dočasné pracovní neschopnosti).

Problematika genderové rovnosti je řešena ve Směrnici jednatele 1/2017 Pracovní řád, a to z jeho následujících ustanovení:

- Všichni vedoucí zaměstnanci v rozsahu své řídicí působnosti zajišťují rovné zacházení se všemi zaměstnanci, pokud jde o jejich pracovní podmínky včetně odměňování za práci a jiných plnění peněžité hodnoty, odbornou přípravu a příležitost dosáhnout funkčního nebo jiného postupu v zaměstnání, a v pracovněprávních vztazích nepřipustí jakoukoliv diskriminaci. Za diskriminaci se nepovažují případy, které stanoví zákoník práce nebo zvláštní právní předpis;
- Zaměstnavatel nebude zaměstnance jakýmkoliv způsobem postihovat nebo znevýhodňovat proto, že se zákonným způsobem domáhá svých práv vyplývajících z pracovněprávních vztahů. Dodržování této zásady zajišťují všichni vedoucí zaměstnanci v rozsahu své řídicí působnosti;
- Ve věcech nerovného zacházení mezi muži a ženami nebo diskriminace se zaměstnanci mohou obrátit na jednatele VŠH.

d) Problematika sexuálního a genderově podmíněného obtěžování

VŠH nemá konkrétně zpracován vnitřní řídicí dokument týkající se problematiky sexuálně a genderově podmíněného obtěžování. Tuto agendu řeší Etický kodex VŠH a vychází z doporučení Ministerstva školství, mládeže a tělovýchovy.

7 Internacionalizace

VŠH podporuje účast svých studentů na zahraničních mobilityních programech především v rámci programu Erasmus+. V rámci tohoto programu vyslala v roce 2017 celkem 34 studentů na zahraniční studijní a pracovní stáže. Studentům absolvujícím zahraniční pracovní stáže škola uznává absolvování předmětu odborných praxí. Všechny zahraniční subjekty spolupracující na zahraničních pracovních stážích studentů jsou podniky z aplikační sféry školy (především hotely a hotelové řetězce). V případě shody obsahu studovaného předmětu na zahraniční vysoké škole s předmětem na VŠH mohou být v případě jeho absolvování za tento předmět uznány studentům příslušné kredity. Partnerské zahraniční instituce přijímající studenty VŠH na studijní mobility jsou vybírány s důrazem na průnik studijních zaměření.

VŠH přijala v roce 2017 35 zahraničních studentů ke studiu v rámci jejich studijního programu realizovaného v rámci zahraničních mobility programu Erasmus+. Pro tyto studenty také dále organizovala několik speciálních kulturně-společenských akcí k usnadnění jejich adaptace v podmínkách České republiky a studia v ní. Přitom je kladen důraz na integraci zahraničních studentů se studenty domácími.

Na VŠH studuje 435 zahraničních studentů, z čehož 38 studuje obor „Hospitality Management“.

V roce 2017 také přijala v rámci učitelských a ostatních pobytů programu Erasmus+ 7 zahraničních pracovníků, jejichž výuku pro studenty VŠH integrovala dle pravidel programu.

8 Výzkumná, vývojová, umělecká a další tvůrčí činnost (ve smyslu § 1 zákona č. 111/1998 Sb., o vysokých školách)

Rozvoj výzkumné, vývojové, umělecké a další tvůrčí činnosti vysoké školy a posílení vazeb mezi těmito činnostmi a činnostmi vzdělávací (dle § 1 zákona č. 111/1998 Sb., o vysokých školách a o změně a doplnění dalších zákonů (zákon o vysokých školách) a dle nařízení vlády č. 274/2016 Sb., o standardech pro akreditace ve vysokém školství:

Vzhledem k zaměření školy, jako profesní vysoké školy, byly výstupy řešených projektů smluvního výzkumu, pokud to jejich povaha povolovala, využity v rámci výuky několika předmětů, a to buď jako součást obsahu přednášek nebo studijních zdrojů. Dílčí výsledky projektů bývají součástí obsahu vydávaných monografií, které jsou studentům doporučovány v rámci studijní literatury.

Na řešení vybraných výzkumných a inovačních projektů se podíleli studenti, a to především v rolích sběračů a zpracovatelů dat. V roce 2017 se tímto způsobem podíleli na řešení projektů „Analýza tržního chování a inovace marketingové strategie 2 hotelů v oblasti Národního parku Šumava“ a „Podpora domácího cestovního ruchu prostřednictvím pobytů dětí a mládeže“. Výrazný podíl studentů se projevuje také při řešení interního projektu zaměřeného na principy párování pokrmů a vín, ve kterém se studenti staví do role účastníků dílčích experimentů.

V dubnu 2017 proběhl na VŠH další ročník SVOČ, na které studenti prezentovali své dílčí projekty, většinou spojené s řešením svých závěrečných kvalifikačních prací.

V roce 2017 získala VŠH 3 nové projekty smluvního výzkumu, v celkové částce 201 500,- Kč vč. DPH. Všechny tyto prostředky byly využity VŠH. Dále VŠH získala v roce 2017 2 nové projekty z programu NAKI II (Program na podporu aplikovaného výzkumu a experimentálního vývoje národní a kulturní identity na léta 2017 až 2022; poskytovatel Ministerstvo kultury ČR) s termínem zahájení 1. 3. 2018. Celkový rozpočet těchto 2 projektů je 30 318 000,- Kč, na kterém se VŠH podílí částkou 5 473 000,- Kč. Tyto prostředky nebyly v roce 2017 čerpány.

VŠH v rámci svých VaVaI aktivit realizuje závislý i nezávislý výzkum. Závislý výzkum je realizován především formou projektů smluvního výzkumu – viz výše. Nezávislý výzkum je v roce 2017 realizován jak formou interních výzkumných projektů VŠH, tak formou individuálních VaVaI aktivit akademických pracovníků školy.

Nezávislý výzkum je v roce 2017 realizován především na úrovni průmyslového výzkumu. V rámci schválených projektů vedle průmyslového výzkumu přibývá ještě experimentální vývoj. VŠH dále veřejně šíří výsledky výzkumu výukou, publikováním a transferem znalostí. Ve své účetní evidenci VŠH odděluje výnosy a náklady z hospodářské a nehospodářské činnosti.

Akademičtí pracovníci studující doktorský studijní program na jiných vysokých školách mají po dobu pěti let studia úlevy na počtech vyučovaných hodin. Po uplynutí této lhůty přestávají mít nárok na jakékoliv pedagogické úlevy. Studujícím pracovníkům jsou prioritně schvalovány žádosti aktivních výjezdů na konference a publikace v recenzovaných odborných časopisech.

Zástupci aplikační sféry se podílejí na tvorbě a inovaci studijních programů jednak svou aktivní účastí v Akademické radě školy, jednak poskytováním podnětů vedení školy v rámci různých typů jednání (Klub partnerů, realizace odborných praxí studentů, řešení inovačních projektů apod.). Zpětná vazba vzniká také v rámci spolupráce školy se svými absolventy.

Během realizace studijních programů jsou organizovány přednášky odborníků z aplikační sféry na vybraná témata, která doplňují obsah jednotlivých studijních předmětů a zprostředkovávají přímý kontakt mezi aplikační sférou a studenty.

Vybraní odborníci z aplikační sféry se spolupodílejí na tvorbě odborných monografií VŠH vydávaných na českém knižním trhu. Viz například v roce 2017 vydaná kniha Vybrané kapitoly z hotelnictví a gastronomie – Online marketing. Na jejím vydání se podíleli tři akademičtí pracovníci školy a tři externí spolupracovníci z praxe.

Horizontální mobilita studentů se částečně odehrává v rámci výkonu jejich povinných odborných praxí. Mezisektorová mobilita a rozvoj kompetencí pro inovační podnikání akademických pracovníků VŠH nebyla v roce 2017 nijak výrazně podporována.

9 Zajišťování kvality a hodnocení realizovaných činností

VŠH se zabývá zjišťováním kvality vzdělávání a spokojenosti studentů a absolventů, tvůrčí činností a ostatních činností již od roku 2010. Tento proces je standardizován tak, aby bylo možné sledovat trendy a provádět nápravná opatření. Kolegium rektora se problematikou kvality činnosti VŠH a jejího vnitřního hodnocení zabývá průběžně. Hodnocení činností jednotlivých kateder v uvedených oblastech je také předmětem pravidelných porad vedoucích

kateder. V kolegiu rektora se činnost jednotlivých kateder projednává vždy jedenkrát ročně za účasti vedoucího a tajemníka katedry. Na všech těchto setkáních i na jednáních představitelů školy se Studentským senátem VŠH se zvýšená pozornost věnovala problematice kvality na VŠH. Členové kolegia rektora se pravidelně setkávají se Studentským senátem VŠH a jedenkrát za semestr se setkávají i za přítomnosti vedoucích kateder i se všemi studenty VŠH, kteří projeví zájem o diskusi s vedením školy.

Sledování kvality vzdělávacího procesu má tyto hlavní pilíře:

- studentská anketa po skončení každého semestru,
- hospitace vedoucích kateder ve výuce členů kateder,
- pravidelné projednávání ve vedení školy a na poradách kateder.

Jako podpůrné procesy jsou využívána setkání vedení školy se studenty spoluorganizované Studentským senátem a operativní řešení připomínek z řad studentů jak prorektorem pro studium, tak akademickými pracovníky, případně vedoucími kateder.

V roce 2017 byly realizovány následující aktivity v oblasti vnitřního hodnocení:

- studentské hodnocení kvality,
- předmětové ankety (organizované vedením školy),
- setkání studentů s vedením školy (organizované vedením školy a Studentským senátem).

Aktivity v úrovni kateder:

- projednávání výsledků studentských anket s jednotlivými akademickými pracovníky,
- hodnocení výkonu akademických pracovníků, kdy byla hodnocena jak vzdělávací, tak i tvůrčí činnost,
- tvorba plánů osobního rozvoje.

Aktivity v úrovni vedení školy:

- projednávání koncepčních otázek rozvoje školy Správní radou VŠH a Akademickou radou VŠH,
- projednání komplexního materiálu o hodnocení výuky na základě podkladů z jednotlivých kateder,
- projednávání výsledků šetření, plánů a rozvojových materiálů a stanovování cílů a souvisejících úkolů na jednáních kolegia rektora, poradách rektora s vedoucími kateder a poradách kateder,
- hodnocení práce kateder v kolegiu rektora,
- individuální pohovory rektora s prorektory a s vedoucími kateder,
- na základě vyhodnocení analýzy SWOT obnovení značné části technického a informačního zabezpečení výuky,
- v souvislosti s novelou zákona o vysokých školách ustanoveno místo prorektora pro kvalitu a rozvoj (od 1. 2. 2017).

Na základě novely zákona o vysokých školách a nařízení vlády byl dne 24. 5. 2017 Ministerstvem školství, mládeže a tělovýchovy registrován vnitřní předpis:

Pravidla systému zajišťování kvality vzdělávací, tvůrčí a s nimi souvisejících činností a vnitřního hodnocení kvality vzdělávací, tvůrčí a s nimi souvisejících činností, pod č.j. MŠMT-7024/2017-2.

Nad rámec požadavků zákona pro akreditaci studijních programů byla na VŠH zřízena Rada pro vnitřní hodnocení VŠH, jejíž činnost je dána Statutem VŠH čl. 15. Rada pro vnitřní hodnocení je poradním orgánem rektora VŠH, který jmenuje a odvolává její členy.

Rada pro vnitřní hodnocení má 5 členů. Předsedou Rady pro vnitřní hodnocení je rektor. Místopředsedu rady jmenuje rektor z profesorů nebo docentů VŠH. Dva členy Rady pro vnitřní hodnocení jmenuje z členů Akademické rady VŠH a jednoho člena jmenuje z řad studentů VŠH, zpravidla na návrh Studentského senátu VŠH. Směrnicí rektora je dán Jednací řád Rady pro vnitřní hodnocení VŠH.

Nově byla zpracována i metodika Hodnocení kvality výuky na VŠH, která je platná od 1. 9. 2017. Podle této metodiky proběhlo hodnocení výuky v zimním semestru ak. roku 2017/2018. Výsledky ankety byly projednány na Kolegiu rektora a předány vedoucím kateder, kteří je vyhodnotili na poradách kateder a také byly projednány Radou pro vnitřní hodnocení VŠH.

Koncem roku 2017 byla podána Národnímu akreditačnímu úřadu pro vysoké školství žádost o akreditaci nových studijních programů „Hotelnictví, cestovní ruch a marketing“ pro bakalářský a magisterský stupeň studia, které mají společný ekonomický základ a dále se dělí na specializace hotelnictví, cestovní ruch a marketing ve službách. Rovněž byla podána žádost o akreditaci studijního programu v anglickém jazyce „Hospitality Management“. Tyto programy jsou dalším krokem ke zlepšení studia a uplatnění absolventů v praxi vzhledem k profilaci školy na profesně zaměřenou školu. Součástí této žádosti je také „Sebehodnotící zpráva“, která rovněž přispěla ke kritickému zamyšlení se nad klady činnosti VŠH a i nad možnostmi dalšího zlepšení.

Tato opatření mají vést ke kvalitativnímu zlepšení v systematickém sledování a vyhodnocování kvality všech činností na VŠH.

10 Národní a mezinárodní excelence vysoké školy

VŠH se podílela v roce 2017 na přípravě 3 návrhů výzkumných projektů do aktuálních výzev národních výzkumných programů (TAČR, NAKI II), a to ve spolupráci s dalšími výzkumnými organizacemi ČR. Všechny tyto tři návrhy projektů byly přijaty k podpoře. Díky těmto projektům posílila VŠH svou roli v síti výzkumných organizací ČR. V rámci zmíněných projektů se jedná o propojení s dalšími 9 výzkumnými organizacemi.

VŠH byla v roce 2017 dále aktivním členem profesního sdružení Asociace hotelů a restaurací ČR, Svazu obchodu a cestovního ruchu ČR a Mezinárodního sdružení vědeckých expertů cestovního ruchu (AIEST).

V roce 2017 nezískala VŠH žádné významné oficiální mezinárodní a národní ocenění.

V roce 2017 nebylo realizováno mezinárodní hodnocení vysoké školy.

11 Třetí role vysoké školy

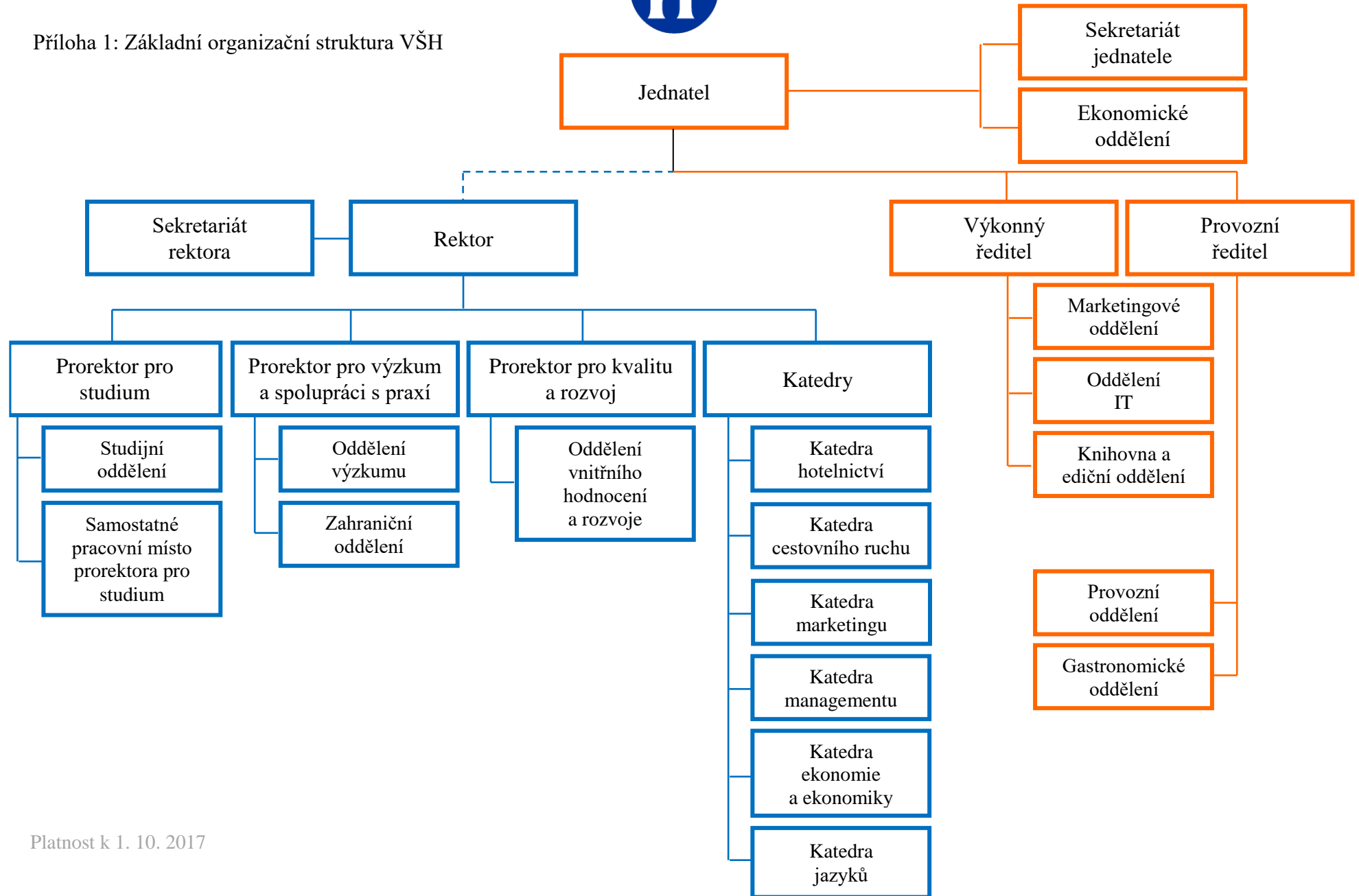
Přenos poznatků do praxe realizuje VŠH v rámci vzdělávací i tvůrčí činnosti. Zpravidla prostřednictvím přednáškové činnosti, studijních materiálů, ukázkových hodin odborné výuky a v rámci řešení výzkumných projektů. Jednotlivé informace jsou ověřovány s představiteli praxe (ředitelé hotelů, manažeři restaurací, vedoucí lánů, představitelé samosprávy apod.), avšak pro přenos poznatků nevyžívá VŠH inkubátory, resp. spin-off. Snahou je zapojovat se do řešení inovačních voucherů ve vybraných krajích České republiky.

VŠH působí v městské části Praha 8. V průběhu roku 2017 se uskutečnila jednání s vybranými členy Rady městské části Praha 8 ve věci spolupráce při pořádání společenských akcí (např. gastronomické akce pro veřejnost, kurzy celoživotního vzdělávání, sociální program), možnosti zajišťování stravování pro cizí strávníky či ve věci revitalizace objektu, ve kterém VŠH působí, s cílem jeho zateplení a snížení energetické náročnosti provozu. VŠH nemá pobočky ani detašovaná centra mimo své hlavní působiště. Městská část Praha 8 přebírá záštitu nad pořádáním každoroční gastronomické akce pro veřejnost. Ta se koná vždy v květnu a je zaměřena na prezentaci činnosti VŠH pro odbornou i laickou veřejnost. V roce 2017 bylo připomenuto v kontextu národních oslav hodování v období baroka.

V rámci nadregionálního působení je VŠH aktivní při řešení výzkumných projektů s praktickým dopadem do praxe (přínosy cestovního ruchu pro obec, návrh právní úpravy místních poplatků, inovace činností zábavního parku pro rodiny s dětmi). VŠH působí zejména na území hl. m. Prahy, Středočeského a Jihočeského kraje. Na řešení vybraných projektů se podílí s nadnárodními společnostmi (např. KPMG Czech Republic), resp. s regionálními autoritami (Svazek Lipenských obcí, Turistický spolek Lipenska, Sdružení cestovního ruchu Český Krumlov, Park Mirakulum Milovice). Velmi intenzivní je spolupráce s Ministerstvem pro místní rozvoj a s Českou centrálou cestovního ruchu-CzechTourism.



Příloha 1: Základní organizační struktura VŠH



<i>Jméno a příjmení</i>	<i>Pracoviště</i>
doc. Ing. Josef Abrhám, Ph.D.	VŠE - katedra cestovního ruchu
Ing. Pavel Attl, Ph.D.	VŠH - výkonný ředitel, vedoucí katedry cestovního ruchu
doc. Ing. Petr Čech, CSc.	VŠH - vedoucí katedry managementu
doc. Ing. Miroslav Čertík, CSc.	VŠH - katedra hotelnictví
JUDr. Vlastimil Dvořák	Hotel AMBASSADOR - generální ředitel
Ing. Martin Fousek, Ph.D.	BOHEMIA SEKT - marketingový ředitel
doc. MUDr. Dr. med. Aleš Hahn, CSc.	ORL klinika UK a FNKV - přednosta
doc. Ing. Jan Hán, Ph.D.	VŠH - prorektor pro výzkum a spolupráci s praxí
Ing. Pavel Hlinka	SOCR ČR - odborný poradce pro cestovní ruch
doc. Mgr. Ing. Karel Chadt, CSc.	VŠH - prorektor pro kvalitu a rozvoj, vedoucí katedry marketingu
doc. Ing. Antonín Indruch, CSc.	odborný poradce
Ing. Antonín Izák	I.B.S. hotels restaurants Praha - předseda představenstva
doc. Ing. Dagmar Jakubíková, Ph.D.	VŠH - katedra marketingu
prof. Ing. Jiří Jindra, CSc.	VŠH - poradce rektora
JUDr. Renata Králová (od 1.12.2017)	Ministerstvo pro místní rozvoj ČR - ředitelka odboru cestovního ruchu
Mgr. Dagmar Lanská (do 30.9.2017)	VŠH - vedoucí katedry jazyků
Ing. Věra Levičková, Ph.D.	VŠH - vedoucí katedry ekonomie a ekonomiky
doc. RNDr. Zdena Lustigová, CSc.	VŠH - katedra managementu
PhDr. Jan Máče, Ph.D.	VŠH - prorektor pro studium
doc. MUDr. Bohuslav Matouš, CSc.	Ústav biochemie a experimentální onkologie - emeritní přednosta
doc. Ing. Štěpán Müller, CSc.	VŠE - katedra mezinárodního obchodu
Ing. Karel Nejdrl, CSc.	odborný poradce
prof. JUDr. L'udmila Novacká, CSc.	Ekonomická Univerzita Bratislava - obchodná fakulta
PhDr. Eva Ottová (od 1.10.2017)	VŠH - vedoucí katedry jazyků
doc. Ing. Monika Palatková, Ph.D.	Česká centrála cestovního ruchu - CzechTourism - generální ředitelka
doc. Ing. Zdeněk Sadovský, CSc.	AKADEMIE STING - rektor
Ing. Václav Stárek	Asociace hotelů a restaurací ČR - prezident
prof. Ing. Jana Stávková, CSc.	Mendelova univerzita v Brně, Provozně ekonomická fakulta - proděkanka pro koncepci a rozvoj
Ing. Pavel Studík	LONGA PRAHA - jednatel
Ing. Petr Studnička, PhD.	VŠH - jednatel společnosti, vedoucí katedry hotelnictví
Ing. Jiří Švaříček	Hotel Imperial - ředitel
Ing. Juraj Tinka (do 30.8.2017)	VŠH - jednatel společnosti
doc. Ing. Lenka Turnerová, CSc.	VŠH - katedra marketingu
doc. Ing. Václav Vinš, CSc.	VŠH - rektor
doc. Ing. Josef Vlček, CSc.	VŠH - katedra ekonomie a ekonomiky

Bc. Igor Bejtíc (do 31.8.2017)
Bc. Šárka Roubíčková
Eliška Steinerová (od 1.9.2017)

zástupce Studentského senátu VŠH
zástupkyně Studentského senátu VŠH
zástupkyně Studentského senátu VŠH

Seznam členů Správní rady VŠH v roce 2017

Jméno a příjmení

Pracoviště

Předseda

Ing. Jan Kratina

CPI Hotels, a.s. - generální ředitel a předseda představenstva

Členové

JUDr. Jan Bárta, CSc.

Ústav státu a práva, v. v. i.

Ing. arch. Jiří Boháček

Ministerstvo zemědělství ČR - ředitel odboru veřejné správy

Ing. Eva Dvořáková, MBA

Ambassador Group, Praha - Executive General Manager

Prof. Ing. Jan Hron, DrSc.

Česká zemědělská univerzita - Provozně ekonomická fakulta

Prof. Ing. Richard Hindls, CSc.

Vysoká škola ekonomická Praha

Ilja Šedivý

Regata Čechy, a.s. - předseda představenstva

Tab. 2.1: Akreditované studijní programy (počty)

Vysoká škola hotelová		Bakalářské studium		Magisterské studium		Navazující magisterské studium		Doktorské studium		CELKEM
		P	K/D	P	K/D	P	K/D	P	K/D	
Fakulta 1 (název)*										
Skupiny akreditovaných studijních programů										
	KKOV									
přírodní vědy a nauky	11-18									0
technické vědy a nauky	21-39									0
zeměděl.-les. a veter. vědy a nauky	41,43									0
zdravot., lékař. a farm. vědy a nauky	51-53									0
společenské vědy, nauky a služby	61,67,71-73									0
ekonomie	62,65	2	2			2	2			8
právo, právní a veřejnosprávní činnost	68									0
pedagogika, učitelství a sociál. péče	74,75									0
obory z oblasti psychologie vědy a nauky o kultuře a umění	77									0
	81,82									0
Fakulta celkem	X	2	2	0	0	2	2	0	0	8
Fakulta 2 (název)*										
Skupiny akreditovaných studijních programů										
	KKOV									
přírodní vědy a nauky	11-18									0
technické vědy a nauky	21-39									0
zeměděl.-les. a veter. vědy a nauky	41,43									0
zdravot., lékař. a farm. vědy a nauky	51-53									0
společenské vědy, nauky a služby	61,67,71-73									0
ekonomie	62,65									0
právo, právní a veřejnosprávní činnost	68									0
pedagogika, učitelství a sociál. péče	74,75									0
obory z oblasti psychologie vědy a nauky o kultuře a umění	77									0
	81,82									0
Fakulta celkem	X	0	0	0	0	0	0	0	0	0
Vysoká škola (název)										
Skupiny akreditovaných studijních programů										
	KKOV									
přírodní vědy a nauky	11-18	0	0	0	0	0	0	0	0	0
technické vědy a nauky	21-39	0	0	0	0	0	0	0	0	0
zeměděl.-les. a veter. vědy a nauky	41,43	0	0	0	0	0	0	0	0	0
zdravot., lékař. a farm. vědy a nauky	51-53	0	0	0	0	0	0	0	0	0
společenské vědy, nauky a služby	61,67,71-73	0	0	0	0	0	0	0	0	0
ekonomie	62,65	2	2	0	0	2	2	0	0	8
právo, právní a veřejnosprávní činnost	68	0	0	0	0	0	0	0	0	0
pedagogika, učitelství a sociál. péče	74,75	0	0	0	0	0	0	0	0	0
obory z oblasti psychologie vědy a nauky o kultuře a umění	77	0	0	0	0	0	0	0	0	0
	81,82	0	0	0	0	0	0	0	0	0
VS CELKEM	X	2	2	0	0	2	2	0	0	8

P = prezenční

K/D = kombinované / distanční

Pozn.: * = Fakulta nebo jiná součást vysoké školy uskutečňující akreditovaný studijní program

Tab. 2.2: Studijní programy v cizím jazyce (počty)

Vysoká škola hotelová		Bakalářské studium		Magisterské studium		Navazující magisterské studium		Doktorské studium		CELKEM
		P	K/D	P	K/D	P	K/D	P	K/D	
Fakulta 1 (název)*										
Skupiny akreditovaných studijních programů										
	KKOV									
přírodní vědy a nauky	11-18									0
technické vědy a nauky	21-39									0
zeměděl.-les. a veter. vědy a nauky	41,43									0
zdravot., lékař. a farm. vědy a nauky	51-53									0
společenské vědy, nauky a služby	61,67,71-73									0
ekonomie	62,65	1				1				2
právo, právní a veřejnosprávní činnost	68									0
pedagogika, učitelství a sociál. péče	74,75									0
obory z oblasti psychologie	77									0
vědy a nauky o kultuře a umění	81,82									0
Fakulta celkem	X	1	0	0	0	1	0	0	0	2
Fakulta 2 (název)*										
Skupiny akreditovaných studijních programů										
	KKOV									
přírodní vědy a nauky	11-18									0
technické vědy a nauky	21-39									0
zeměděl.-les. a veter. vědy a nauky	41,43									0
zdravot., lékař. a farm. vědy a nauky	51-53									0
společenské vědy, nauky a služby	61,67,71-73									0
ekonomie	62,65									0
právo, právní a veřejnosprávní činnost	68									0
pedagogika, učitelství a sociál. péče	74,75									0
obory z oblasti psychologie	77									0
vědy a nauky o kultuře a umění	81,82									0
Fakulta celkem	X	0	0	0	0	0	0	0	0	0
Vysoká škola (název)										
Skupiny akreditovaných studijních programů										
	KKOV									
přírodní vědy a nauky	11-18	0	0	0	0	0	0	0	0	0
technické vědy a nauky	21-39	0	0	0	0	0	0	0	0	0
zeměděl.-les. a veter. vědy a nauky	41,43	0	0	0	0	0	0	0	0	0
zdravot., lékař. a farm. vědy a nauky	51-53	0	0	0	0	0	0	0	0	0
společenské vědy, nauky a služby	61,67,71-73	0	0	0	0	0	0	0	0	0
ekonomie	62,65	1	0	0	0	1	0	0	0	2
právo, právní a veřejnosprávní činnost	68	0	0	0	0	0	0	0	0	0
pedagogika, učitelství a sociál. péče	74,75	0	0	0	0	0	0	0	0	0
obory z oblasti psychologie	77	0	0	0	0	0	0	0	0	0
vědy a nauky o kultuře a umění	81,82	0	0	0	0	0	0	0	0	0
VS CELKEM	X	1	0	0	0	1	0	0	0	2

Pozn.: * = Fakulta nebo jiná součást vysoké školy uskutečňující akreditovaný studijní program
P = prezenční K/D = kombinované / distanční

Tab. 2.3: Joint/Double/Multiple Degree studijní programy realizované se zahraniční VŠ

Vysoká škola (název)	
Název programu 1	
Partnerské organizace	
Přidružené organizace	
Počátek realizace programu	
Druh programu (Joint/Double/Multiple Degree)	
Délka studia (semestry)	
Typ programu (bakalářský, navazující magisterský, magisterský, doktorský)	
Popis organizace studia, včetně přijímání studentů a ukončení	
Jakým způsobem je vydáván diplom a dodatek k diplomu?	
Jakým způsobem jsou realizovány výměny studentů?	
Počet aktivních studií k 31. 12.	
Název programu 2	
Partnerské organizace	
Přidružené organizace	
Počátek realizace programu	
Druh programu (Joint/Double/Multiple Degree)	
Délka studia (semestry)	
Typ programu (bakalářský, navazující magisterský, magisterský, doktorský)	
Popis organizace studia, včetně přijímání studentů a ukončení	
Jakým způsobem je vydáván diplom a dodatek k diplomu?	
Jakým způsobem jsou realizovány výměny studentů?	
Počet aktivních studií k 31. 12.	

Souhrnné informace k tab. 2.3

Vysoká škola (název)	Bakalářské studium	Magisterské studium	Navazující magisterské studium	Doktorské studium	Celkem
Počet studijních programů					0
Počet aktivních studií v těchto programech					0

Tab. 2.4: Akreditované studijní programy uskutečňované společně s jinou vysokou školou nebo s veřejnou výzkumnou institucí* se sídlem v ČR

Vysoká škola (název)	
Název studijního programu 1	
Skupina KKOV	
Partnerská vysoká škola/ instituce*	
Počátek realizace programu	
Délka studia (semestry)	
Typ programu (bakalářský, navazující magisterský, magisterský, doktorský)	
Popis organizace studia, včetně přijímání studentů a ukončení	
Počet aktivních studií k 31. 12.	
Název studijního programu 2	
Skupina KKOV	
Partnerská vysoká škola/ instituce*	
Počátek realizace programu	
Délka studia (semestry)	
Typ programu (bakalářský, navazující magisterský, magisterský, doktorský)	
Popis organizace studia, včetně přijímání studentů a ukončení	
Počet aktivních studií k 31. 12.	

Pozn.: *= Jedná se například o akreditované studijní programy uskutečňované společně s AV ČR či s jinými veřejnými výzkumnými institucemi se sídlem v ČR.

Souhrnné informace k tab. 2.4

Vysoká škola (název)	Bakalářské studium	Magisterské studium	Navazující magisterské studium	Doktorské studium	Celkem
Počet studijních programů					0
Počet aktivních studií v těchto programech					0

Tab. 2.5: Akreditované studijní programy uskutečňované společně s vyšší odbornou školou

Vysoká škola (název)	
Název studijního programu 1	
Skupina KKOV	
Partnerská vyšší odborná škola	
Počátek realizace programu	
Délka studia (semestry)	
Typ programu (bakalářský, navazující magisterský, magisterský, doktorský)	
Popis organizace studia, včetně přijímání studentů a ukončení	
Počet aktivních studií k 31. 12.	
Název studijního programu 2	
Skupina KKOV	
Partnerská vyšší odborná škola	
Počátek realizace programu	
Délka studia (semestry)	
Typ programu (bakalářský, navazující magisterský, magisterský, doktorský)	
Popis organizace studia, včetně přijímání studentů a ukončení	
Počet aktivních studií k 31. 12.	

Souhrnné informace k tab. 2.5

Vysoká škola (název)	Bakalářské studium	Magisterské studium	Navazující magisterské studium	Doktorské studium	Celkem
Počet studijních programů					0
Počet aktivních studií v těchto programech					0

Tab. 2.6: Kurzy celoživotního vzdělávání (CŽV) na vysoké škole (počty kurzů)

Vysoká škola hotelová		Kurzy orientované na výkon povolání			Kurzy zájmové			U3V	CELKEM
		do 15 hod	od 16 do 100 hod	více než 100 hod	do 15 hod	od 16 do 100 hod	více než 100 hod		
Skupiny akreditovaných studijních programů	KKOV								
přírodní vědy a nauky	11-18								0
technické vědy a nauky	21-39								0
zeměděl.-les. a veter. vědy a nauky	41,43								0
zdravot., lékař. a farm. vědy a nauky	51-53								0
společenské vědy, nauky a služby	61,67,71-73		1						1
ekonomie	62,65								0
právo, právní a veřejnosprávní činnost	68								0
pedagogika, učitelství a sociál. péče	74,75								0
obory z oblasti psychologie	77								0
vědy a nauky o kultuře a umění	81,82								0
CELKEM		0	1	0	0	0	0	0	1

Tab. 2.7: Kurzy celoživotního vzdělávání (CŽV) na vysoké škole (počty účastníků)

Vysoká škola hotelová		Kurzy orientované na výkon povolání			Kurzy zájmové			U3V	CELKEM*	Z toho počet účastníků, jež byli přijímáni do akreditovaných studijních programů podle § 60 zákona o vysokých školách
		do 15 hod	od 16 do 100 hod	více než 100 hod	do 15 hod	od 16 do 100 hod	více než 100 hod			
Skupiny akreditovaných studijních programů	KKOV									
přírodní vědy a nauky	11-18									
technické vědy a nauky	21-39									
zeměděl.-les. a veter. vědy a nauky	41,43									
zdravot., lékař. a farm. vědy a nauky	51-53									
společenské vědy, nauky a služby	61,67,71-73		21							
ekonomie	62,65									
právo, právní a veřejnosprávní činnost	68									
pedagogika, učitelství a sociál. péče	74,75									
obory z oblasti psychologie	77									
vědy a nauky o kultuře a umění	81,82									
CELKEM*			21							

Pozn.: * = Jelikož jsou vykazovány fyzické osoby, které se mohou účastnit i více kurzů není údaj celkem součtem předcházejících řádků či sloupců, ale odráží stav reálného celkového počtu účastníků kurzů.

Tab. 3.1: Studenti v akreditovaných studijních programech (počty studií)

Vysoká škola hotelová		Bakalářské studium		Magisterské studium		Navazující magisterské studium		Doktorské studium		CELKEM
		P	K/D	P	K/D	P	K/D	P	K/D	
Fakulta 1 (název)*										
Skupiny akreditovaných studijních programů										
	KKOV									
přírodní vědy a nauky	11-18									0
technické vědy a nauky	21-39									0
zeměděl.-les. a veter. vědy a nauky	41,43									0
zdravot., lékař. a farm. vědy a nauky	51-53									0
společenské vědy, nauky a služby	61,67,71-73									0
ekonomie	62,65									0
právo, právní a veřejnosprávní činnost	68									0
pedagogika, učitelství a sociál. péče	74,75									0
obory z oblasti psychologie	77									0
vědy a nauky o kultuře a umění	81,82									0
Fakulta celkem	X	0	0	0	0	0	0	0	0	0
Z toho počet žen na Fakultě 1	X									0
Z toho počet cizinců na Fakultě 1	X									0
Fakulta 2 (název)*										
Skupiny akreditovaných studijních programů										
	KKOV									
přírodní vědy a nauky	11-18									0
technické vědy a nauky	21-39									0
zeměděl.-les. a veter. vědy a nauky	41,43									0
zdravot., lékař. a farm. vědy a nauky	51-53									0
společenské vědy, nauky a služby	61,67,71-73									0
ekonomie	62,65									0
právo, právní a veřejnosprávní činnost	68									0
pedagogika, učitelství a sociál. péče	74,75									0
obory z oblasti psychologie	77									0
vědy a nauky o kultuře a umění	81,82									0
Fakulta celkem	X	0	0	0	0	0	0	0	0	0
Z toho počet žen na Fakultě 2	X									0
Z toho počet cizinců na Fakultě 2	X									0
Vysoká škola (název)										
Skupiny akreditovaných studijních programů										
	KKOV									
přírodní vědy a nauky	11-18									0
technické vědy a nauky	21-39									0
zeměděl.-les. a veter. vědy a nauky	41,43									0
zdravot., lékař. a farm. vědy a nauky	51-53									0
společenské vědy, nauky a služby	61,67,71-73									0
ekonomie	62,65	630	233			205	142			1210
právo, právní a veřejnosprávní činnost	68									0
pedagogika, učitelství a sociál. péče	74,75									0
obory z oblasti psychologie	77									0
vědy a nauky o kultuře a umění	81,82									0
VŠ CELKEM	X	630	233			205	142			1210
Z toho počet žen celkem	X	423	149			162	98			832
Z toho počet cizinců celkem	X	307	45			106	50			508

Pozn.: * = Fakulta nebo jiná součást vysoké školy uskutečňující akreditovaný studijní program

P = prezenční

K/D = kombinované / distanční

Tab. 3.2: Studenti - samoplátcí** (počty studií)

Vysoká škola hotelová		Bakalářské studium		Magisterské studium		Navazující magisterské studium		Doktorské studium		CELKEM
		P	K/D	P	K/D	P	K/D	P	K/D	
Fakulta 1 (název)*										
Skupiny akreditovaných studijních programů										
	KKOV									
přírodní vědy a nauky	11-18									0
technické vědy a nauky	21-39									0
zeměděl.-les. a veter. vědy a nauky	41,43									0
zdravot., lékař. a farm. vědy a nauky	51-53									0
společenské vědy, nauky a služby	61,67,71-73									0
ekonomie	62,65									0
právo, právní a veřejnosprávní činnost	68									0
pedagogika, učitelství a sociál. péče	74,75									0
obory z oblasti psychologie	77									0
vědy a nauky o kultuře a umění	81,82									0
Fakulta celkem	X	0	0	0	0	0	0	0	0	0
Fakulta 2 (název)*										
Skupiny akreditovaných studijních programů										
	KKOV									
přírodní vědy a nauky	11-18									0
technické vědy a nauky	21-39									0
zeměděl.-les. a veter. vědy a nauky	41,43									0
zdravot., lékař. a farm. vědy a nauky	51-53									0
společenské vědy, nauky a služby	61,67,71-73									0
ekonomie	62,65									0
právo, právní a veřejnosprávní činnost	68									0
pedagogika, učitelství a sociál. péče	74,75									0
obory z oblasti psychologie	77									0
vědy a nauky o kultuře a umění	81,82									0
Fakulta celkem	X	0	0	0	0	0	0	0	0	0
Vysoká škola (název)										
Skupiny akreditovaných studijních programů										
	KKOV									
přírodní vědy a nauky	11-18									0
technické vědy a nauky	21-39									0
zeměděl.-les. a veter. vědy a nauky	41,43									0
zdravot., lékař. a farm. vědy a nauky	51-53									0
společenské vědy, nauky a služby	61,67,71-73									0
ekonomie	62,65	630	233			205	142			1210
právo, právní a veřejnosprávní činnost	68									0
pedagogika, učitelství a sociál. péče	74,75									0
obory z oblasti psychologie	77									0
vědy a nauky o kultuře a umění	81,82									0
VŠ CELKEM	X	630	233	0	0	205	142	0	0	1210

Pozn.: * = Fakulta nebo jiná součást vysoké školy uskutečňující akreditovaný studijní program

Pozn.: ** = Samoplátcem se rozumí osoba (student), která si své studium v cizojazyčném studijním hradí v plné výši sama a vysoká škola ji nevykazuje v počtech studentů rozhodných pro určení výše státního příspěvku na vzdělávací činnost.

P = prezenční

K/D = kombinované / distanční

Tab. 3.3: Studijní neúspěšnost* 1. ročníku studia (v %)**

Vysoká škola hotelová	Bakalářské studium			Magisterské studium			Navazující magisterské studium			Doktorské studium			CELKEM
	P	K/D	CELKEM	P	K/D	CELKEM	P	K/D	CELKEM	P	K/D	CELKEM	
<i>Fakulta 1 (název)***</i>													
<i>Fakulta 2 (název)***</i>													
VŠ CELKEM	14,2%	15,2%	14,6%				13,2%	8,3%	11,2%				13,5%

Pozn.: * = Studijní neúspěšností se rozumí podíl počtu studií započatých v kalendářním roce n a součtu neúspěšných studií této kohorty v kalendářních letech n a n+1. Viz Metodika.

Pozn.: ** = Jedná se o všechny studenty, kteří se zapsali ke studiu na dané vysoké škole v kalendářním roce n, ať jde o poprvé zapsané na vysokou školu či nikoliv.

Pozn.: *** = Fakulta nebo jiná součást vysoké školy uskutečňující akreditovaný studijní program

P = prezenční

K/D = kombinované / distanční

Hodnota CELKEM není součet ani průměr předešlých hodnot (např. pro P a K/D v určitém typu studia). Pro každé pole v tabulce je třeba provést samostatný výpočet.

Příklad:

V roce 2016 (v období od 1.1. do 31.12.) bylo na fakultu zapsáno 500 prezenčních bakalářských studií. V témže a následujícím roce jich bylo z této kohorty neúspěšně ukončeno 180. Studijní neúspěšnost této kohorty v 1. ročníku je $180/500=0,36$, tedy 36 %.

**Tab. 3.4: Stipendia* studentům podle účelu stipendia
(počty fyzických osob)**

Vysoká škola hotelová		
Účel stipendia	Počty studentů	Průměrná výše stipendia**
za vynikající studijní výsledky dle § 91 odst. 2 písm. a)		
za vynikající vědecké, výzkumné, vývojové, umělecké nebo další tvůrčí výsledky dle § 91 odst. 2 písm. b)		
na výzkumnou, vývojovou a inovační činnost podle zvláštního právního předpisu, § 91 odst.2 písm. c)		
v případě tíživé sociální situace studenta dle § 91 odst. 2 písm. d)		
v případě tíživé sociální situace studenta dle § 91 odst. 3		
v případech zvláštního zřetele hodných dle § 91 odst. 2 písm. e)	560	3898
z toho ubytovací stipendium	560	3898
na podporu studia v zahraničí dle § 91 odst. 4 písm. a)		
na podporu studia v ČR dle § 91 odst. 4 písm. b)		
studentům doktorských studijních programů dle § 91 odst. 4 písm. c)		
jiná stipendia		
CELKEM***	560	3 898

Pozn.: * = Bez ohledu na zdroj prostředků, netýká se pouze prostředků z MŠMT.

Pozn.: ** = Podíl celkové sumy vyplacené na daný typ stipendia za rok a celkového počtu fyzických osob, kterým bylo dané stipendium za rok alespoň jednou vyplaceno. Pokud bylo stipendium jedné osobě vyplaceno vícekrát, je osoba započtena pouze jednou, ale do výpočtu vstoupí součet částek této osobě vyplacených.

Pozn.: *** = Jelikož jsou vykazovány fyzické osoby, které mohou být příjemcem více stipendií počty studentů celkem nejsou součtem předcházejících sloupců, ale odráží stav reálného počtu studentů.

Příklad: Vysokou školou bylo za vynikající studijní výsledky dle § 91 odst. 2 písm. a) vyplaceno studentům za rok celkově 15 000 Kč. Toto stipendium pobírali celkem 3 studenti, přičemž dva ho získali jedenkrát a třetí student třikrát. Průměrná výše tohoto stipendia činila 5 000 Kč (= 15 000/3).

Tab. 4.1: Absolventi akreditovaných studijních programů (počty absolvovaných studií)

Vysoká škola hotelová		Bakalářské studium		Magisterské studium		Navazující magisterské studium		Doktorské studium		CELKEM	
		P	K/D	P	K/D	P	K/D	P	K/D		
Fakulta 1 (název)*											
Skupiny akreditovaných studijních programů		KKOV									
	přírodní vědy a nauky	11-18								0	
	technické vědy a nauky	21-39								0	
	zeměděl.-les. a veter. vědy a nauky	41,43								0	
	zdravot., lékař. a farm. vědy a nauky	51-53								0	
	společenské vědy, nauky a služby	61,67,71-73								0	
	ekonomie	62,65								0	
	právo, právní a veřejnosprávní činnost	68								0	
	pedagogika, učitelství a sociál. péče	74,75								0	
	obory z oblasti psychologie	77								0	
	vědy a nauky o kultuře a umění	81,82								0	
	Fakulta celkem	X	0	0	0	0	0	0	0	0	
	Z toho počet žen na Fakultě 1	X								0	
	Z toho počet cizinců na Fakultě 1	X								0	
Fakulta 2 (název)*											
Skupiny akreditovaných studijních programů		KKOV									
	přírodní vědy a nauky	11-18								0	
	technické vědy a nauky	21-39								0	
	zeměděl.-les. a veter. vědy a nauky	41,43								0	
	zdravot., lékař. a farm. vědy a nauky	51-53								0	
	společenské vědy, nauky a služby	61,67,71-73								0	
	ekonomie	62,65								0	
	právo, právní a veřejnosprávní činnost	68								0	
	pedagogika, učitelství a sociál. péče	74,75								0	
	obory z oblasti psychologie	77								0	
	vědy a nauky o kultuře a umění	81,82								0	
	Fakulta celkem	X	0	0	0	0	0	0	0	0	
	Z toho počet žen na Fakultě 2	X								0	
	Z toho počet cizinců na Fakultě 2	X								0	
Vysoká škola (název)											
Skupiny akreditovaných studijních programů		KKOV									
	přírodní vědy a nauky	11-18								0	
	technické vědy a nauky	21-39								0	
	zeměděl.-les. a veter. vědy a nauky	41,43								0	
	nauky	51-53								0	
	společenské vědy, nauky a služby	61,67,71-73								0	
	ekonomie	62,65	158	68		90	49			365	
	činnost	68								0	
	pedagogika, učitelství a sociál. péče	74,75								0	
	obory z oblasti psychologie	77								0	
	vědy a nauky o kultuře a umění	81,82								0	
	VŠ CELKEM	X	158	68	0	0	90	49	0	0	365
	Z toho počet žen celkem	X	116	51			59	39			265
	Z toho počet cizinců celkem	X	95	23			39	16			173

P = prezenční, K/D = kombinované/ distanční; vykazují se počty úspěšně absolvovaných studií (nikoliv fyzické osoby) v období 1. 1. – 31. 12.

Pozn.: * = Fakulta nebo jiná součást vysoké školy uskutečňující akreditovaný studijní program.

Tab. 5.1: Zájem o studium na vysoké škole

Vysoká škola hotelová		Bakalářské studium				Magisterské studium				Navazující magisterské studium				Doktorské studium			
		Počet uchazečů (fyzické osoby)	Počet přihlášek	Počet přijetí	Počet zápisů ke studiu	Počet uchazečů (fyzické osoby)	Počet přihlášek	Počet přijetí	Počet zápisů ke studiu	Počet uchazečů (fyzické osoby)	Počet přihlášek	Počet přijetí	Počet zápisů ke studiu	Počet uchazečů (fyzické osoby)	Počet přihlášek	Počet přijetí	Počet zápisů ke studiu
Fakulta 1 (název)*																	
Skupiny akreditovaných studijních programů		KKOV															
	přírodní vědy a nauky	11-18															
	technické vědy a nauky	21-39															
	zeměděl.-les. a veter. vědy a nauky	41,43															
	zdravot., lékař. a farm. vědy a nauky	51-53															
	společenské vědy, nauky a služby	61,67,71-73															
	ekonomie	62,65															
	právo, právní a veřejnosprávní činnost	68															
	pedagogika, učitelství a sociál. péče	74,75															
	obory z oblasti psychologie	77															
	vědy a nauky o kultuře a umění	81,82															
	Fakulta celkem	X	0	0	0	0	0	0	0	0	0	0	0	0	0	0	0
Fakulta 2 (název)*																	
Skupiny akreditovaných studijních programů		KKOV															
	přírodní vědy a nauky	11-18															
	technické vědy a nauky	21-39															
	zeměděl.-les. a veter. vědy a nauky	41,43															
	zdravot., lékař. a farm. vědy a nauky	51-53															
	společenské vědy, nauky a služby	61,67,71-73															
	ekonomie	62,65															
	právo, právní a veřejnosprávní činnost	68															
	pedagogika, učitelství a sociál. péče	74,75															
	obory z oblasti psychologie	77															
	vědy a nauky o kultuře a umění	81,82															
	Fakulta celkem	X	0	0	0	0	0	0	0	0	0	0	0	0	0	0	0
Vysoká škola (název)		- celkový údaj za VŠ není součtem údajů za jednotlivé fakulty!															
Skupiny akreditovaných studijních programů		KKOV															
	přírodní vědy a nauky	11-18															
	technické vědy a nauky	21-39															
	zeměděl.-les. a veter. vědy a nauky	41,43															
	zdravot., lékař. a farm. vědy a nauky	51-53															
	společenské vědy, nauky a služby	61,67,71-73															
	ekonomie	62,65	742	793	720	343				206	207	164	154				
	právo, právní a veřejnosprávní činnost	68															
	pedagogika, učitelství a sociál. péče	74,75															
	obory z oblasti psychologie	77															
	vědy a nauky o kultuře a umění	81,82															
	Vysoká škola CELKEM	X	742	793	720	343				206	207	164	154				

Pozn.: * = Fakulta nebo jiná součást vysoké školy uskutečňující akreditovaný studijní program

P = prezenční

K/D = kombinované / distanční

Tab. 6.1: Akademičtí a vědečtí pracovníci a ostatní zaměstnanci celkem (průměrné přepočtené počty*)

Vysoká škola hotelová	Akademičtí pracovníci							Vědečtí pracovníci**	Ostatní zaměstnanci***	CELKEM zaměstnanci
	CELKEM akademičtí pracovníci	Profesoři	Docenti	Odborní asistenti	Asistenti	Lektoři	vědecký, výzkumní a vývojoví pracovníci podílející se na pedagog. činnosti			
Fakulta 1 (název)****	0,0									0,0
Počty žen na fakultě 1	0,0									0,0
Fakulta 2 (název)****	0,0									0,0
Počty žen na fakultě 2	0,0									0,0
Ostatní pracoviště celkem	0,0									0,0
Počty žen na ostatních pracovištích	0,0									0,0
CELKEM	44,5	0,0	10,5	34,0	0,0	0,0	0,0	0,0	0,0	44,5
Celkem žen	25,5	0,0	4,5	21,0	0,0	0,0	0,0	0,0	0,0	25,5

Pozn.: * = Průměrným přepočteným počtem se rozumí podíl celkového počtu skutečně odpracovaných hodin za sledované období od 1. 1. do 31. 12. všemi pracovníky (ve sledované kategorii; vč. DPČ, mimo DPP) a celkového ročního fondu pracovní doby připadajícího na jednoho zaměstnance pracujícího na plnou pracovní dobu.

Pozn.: ** = Vědeckým pracovníkem se v tomto případě rozumí osoba, která není akademickým pracovníkem dle § 70 zákona č. 111/1998 Sb., o vysokých školách

Pozn.: *** = Ostatními zaměstnanci se rozumí všichni další pracovníci, kteří se přímo nepodílejí na vzdělávání a výzkumu. Jedná se tedy zejména o administrativní, technické a jiné zaměstnance.

Pozn.: **** = Fakulta nebo jiná součást vysoké školy uskutečňující akreditovaný studijní program

Tab. 6.2: Věková struktura akademických a vědeckých pracovníků (počty fyzických osob)

Vysoká škola hotelová	Akademičtí pracovníci												CELKEM	z toho ženy		
	Profesoři		Docenti		Odborní asistenti		Asistenti		Lektoři		Vědečtí, výzkumní a vývojoví pracovníci podílející se na pedagog. činnosti				Vědečtí pracovníci*	
	CELKEM	ženy	CELKEM	ženy	CELKEM	ženy	CELKEM	ženy	CELKEM	ženy	CELKEM	ženy			CELKEM	ženy
do 29 let					4	2									4	2
30-39 let					6	4									6	4
40-49 let			1		11	7									12	7
50-59 let			1		6	3									7	3
60-69 let			7	5	7	5									14	10
nad 70 let			2												2	0
CELKEM	0	0	11	5	34	21	0	0	0	0	0	0	0	0	45	26

Kontrola s údaji z tab. 6.3

PRAVDA

PRAVDA

Pozn.: * = Vědeckým pracovníkem se v tomto případě rozumí osoba, která není akademickým pracovníkem dle § 70 zákona č. 111/1998 Sb., o vysokých školách.

Tab. 6.3: Počty akademických a vědeckých pracovníků podle rozsahu pracovních úvazků a nejvyšší dosažené kvalifikace
(počty fyzických osob dle rozsahu úvazků)

Vysoká škola hotelová	Akademičtí pracovníci								Vědečtí pracovníci*		CELKEM	z toho ženy
<i>Fakulta 1 (název)**</i>												
	prof.		doc.		DrSc., CSc., Dr., Ph.D., Th.D.		ostatní		CELKEM	ženy		
Rozsahy úvazků	CELKEM	ženy	CELKEM	ženy	CELKEM	ženy	CELKEM	ženy				
do 0,3											0	0
0,31–0,5			1	1							1	1
0,51–0,7											0	0
0,71–1			10	4	15	8	19	13			44	25
více než 1											0	0
CELKEM	0	0	11	5	15	8	19	13	0	0	45	26
<i>Fakulta 2 (název)**</i>												
	prof.		doc.		DrSc., CSc., Dr., Ph.D., Th.D.		ostatní		CELKEM	ženy		
Rozsahy úvazků	CELKEM	ženy	CELKEM	ženy	CELKEM	ženy	CELKEM	ženy				
do 0,3											0	0
0,31–0,5											0	0
0,51–0,7											0	0
0,71–1											0	0
více než 1											0	0
CELKEM	0	0	0	0	0	0	0	0	0	0	0	0
<i>Ostatní pracoviště celkem**</i>												
	prof.		doc.		DrSc., CSc., Dr., Ph.D., Th.D.		ostatní		CELKEM	ženy		
Rozsahy úvazků	CELKEM	ženy	CELKEM	ženy	CELKEM	ženy	CELKEM	ženy				
do 0,3											0	0
0,31–0,5											0	0
0,51–0,7											0	0
0,71–1											0	0
více než 1											0	0
CELKEM	0	0	0	0	0	0	0	0	0	0	0	0
<i>Vysoká škola (název)</i>												
	prof.		doc.		DrSc., CSc., Dr., Ph.D., Th.D.		ostatní		CELKEM	ženy		
Rozsahy úvazků	CELKEM	ženy	CELKEM	ženy	CELKEM	ženy	CELKEM	ženy				
do 0,3											0	0
0,31–0,5											0	0
0,51–0,7											0	0
0,71–1											0	0
více než 1											0	0
CELKEM	0	0	0	0	0	0	0	0	0	0	0	0
VŠ CELKEM	0	0	11	5	15	8	19	13	0	0	45	26

Kontrola s údaji z tab. 6.2

PRAVDA

PRAVDA

Pozn.: uvádí se pouze nejvyšší dosažený akademický titul

Pozn.: * = Vědeckým pracovníkem se v tomto případě rozumí osoba, která není akademickým pracovníkem dle § 70 zákona č. 111/1998 Sb., o vysokých školách.

Tab. 6.4: Vedoucí pracovníci (fyzické osoby)

Vysoká škola hotelová	Rektor/ Děkan	Prorektor/P roděkan	Akademický senát	Vědecká/ umělecká/ akademická rada	Kvestor/ Tajemník*	Správní rada	Ředitel ústavu, vysokoškolského zemědělského nebo lesního statku	Vedoucí katedry/institutu/ výzkumného pracoviště	Vedoucí pracovníci CELKEM ***
<i>Vysoká škola (název)</i>									0
z toho ženy									0
<i>Fakulta 1 (název)*</i>									0
z toho ženy									0
<i>Fakulta 2 (název)*</i>									0
z toho ženy									0
Fakulty* celkem	1	3	0	0	0		0	0	4
z toho ženy	0	0	0	0	0	0	0	0	0
Vysoká škola CELKEM***	1	3	0	0	0	0	0	0	4
z toho ženy	0	0	0	0	0	0	0	0	0

Pozn.: * = Fakulta nebo jiná součást vysoké školy.

Pozn.: ** = podle zákona o vysokých školách, § 25. čl. 2.

Pozn.: *** = Údaj celkem nemusí odrážet reálný stav fyzických osob (jedna osoba může v rámci VŠ či fakulty zastávat více pozic), jedná se o prostý součet buňek.

**Tab. 6.5: Akademičtí a vědeckí pracovníci
s cizím státním občanstvím (průměrné přepočtené počty***)**

Vysoká škola hotelová	Akademičtí pracovníci	Vědeckí pracovníci**
Fakulta 1 (název)*		
<i>v tom: Německo</i>		
<i>Polsko</i>		
<i>Rakousko</i>		
<i>Slovensko</i>		
<i>ostatní státy EU</i>		
<i>ostatní státy mimo EU</i>		
ženy z celkového počtu (bez ohledu na státní občanství)		
Fakulta 2 (název)*		
<i>v tom: Německo</i>		
<i>Polsko</i>		
<i>Rakousko</i>		
<i>Slovensko</i>		
<i>ostatní státy EU</i>		
<i>ostatní státy mimo EU</i>		
ženy z celkového počtu (bez ohledu na státní občanství)		
Ostatní pracoviště celkem		
<i>v tom: Německo</i>		
<i>Polsko</i>		
<i>Rakousko</i>		
<i>Slovensko</i>		
<i>ostatní státy EU</i>		
<i>ostatní státy mimo EU</i>		
ženy z celkového počtu (bez ohledu na státní občanství)		
VŠ CELKEM	3	
<i>v tom: Německo</i>		
<i>Polsko</i>		
<i>Rakousko</i>		
<i>Slovensko</i>	1	
<i>ostatní státy EU</i>	1	
<i>ostatní státy mimo EU</i>	1	
ženy z celkového počtu (bez ohledu na státní občanství)	3	

Pozn.: * = Fakulta nebo jiná součást vysoké školy uskutečňující akreditovaný studijní program

Pozn.: ** = Vědeckým pracovníkem se v tomto případě rozumí osoba, která není akademickým pracovníkem dle § 70 zákona č. 111/1998 Sb., o vysokých školách.

Pozn.: *** = Průměrným přepočteným počtem se rozumí podíl celkového počtu skutečně odpracovaných hodin za sledované období od 1. 1. do 31. 12. všemi pracovníky (ve sledované kategorii; vč. DPČ, mimo DPP) a celkového ročního fondu pracovní doby připadajícího na jednoho zaměstnance pracujícího na plnou pracovní dobu.

Tab. 6.6: Nově jmenovaní docenti a profesoři (počty)

Vysoká škola (název)	Počet			Věkový průměr nově jmenovaných***
	Na dané VŠ*		Kmenoví zaměstnanci VŠ jmenovaní na jiné VŠ**	
	Celkem	Z toho kmenoví zaměstnanci dané VŠ		
<i>Fakulta 1 (název)****</i>				
Profesoři jmenovaní v roce 2017				
z toho ženy				
Docenti jmenovaní v roce 2017				
z toho ženy				
<i>Fakulta 2 (název)****</i>				
Profesoři jmenovaní v roce 2017				
z toho ženy				
Docenti jmenovaní v roce 2017				
z toho ženy				
CELKEM profesoři				
z toho ženy				
CELKEM docenti				
z toho ženy				

Pozn.: *= Zahrnuty jsou veškeré habilitace a jmenování, které proběhly v daném kalendářním roce na dané VŠ, bez ohledu na to, zda nově jmenovaní docenti a profesoři kmenově spadali pod tuto VŠ.

Pozn.: ** = Uvádí se počty docentů a profesorů, kteří kmenově spadají pod danou VŠ, ale byli jmenováni na jiné VŠ.

Pozn.: *** = Věkový průměr se vypočítá z celkového počtu nově jmenovaných na dané VŠ (fakultě nebo celkového počtu).

Pozn.: **** = Fakulta nebo jiná součást vysoké školy uskutečňující akreditovaný studijní program

Tab. 7.1: Zapojení vysoké školy do programů mezinárodní spolupráce (bez ohledu na zdroj financování)

Vysoká škola hotelová	H2020/ 7. rámcový program EK		Ostatní	CELKEM
	CELKEM	Z toho Marie-Curie Actions		
Počet projektů*	1			1
Počet vyslaných studentů**	34			34
Počet přijatých studentů***	35			35
Počet vyslaných akademických a vědeckých pracovníků****	5			5
Počet přijatých akademických a vědeckých pracovníků*****	7			7
Dotace v tis. Kč*****	1807			1807

Pozn.: *= Jedná se o v daném roce probíhající projekty.

Pozn.: ** = Vyjíždějící studenti (tj. počty výjezdů) – kteří v roce 2017 absolvovali zahraniční pobyt; započítávají se i ti studenti, jejichž pobyt začal v roce 2016. Započítávají se pouze studenti, jejichž pobyt trval více než 4 týdny (28 dní). Pokud VŠ uvádí i jinak dlouhé výjezdy, uvede to v poznámce k tabulce.

Pozn.: *** = Přijíždějící studenti (tj. počty příjezdů) – kteří přijeli v roce 2017; započítávají se i ti studenti, jejichž pobyt začal v roce 2016. Započítávají se pouze studenti, jejichž pobyt trval více než 4 týdny (28 dní). Pokud VŠ uvádí i jinak dlouhé výjezdy, uvede to v poznámce k tabulce.

Pozn.: **** = Vyjíždějící akademičtí pracovníci (tj. počty výjezdů) – kteří v roce 2017 absolvovali zahraniční pobyt; započítávají se i ti pracovníci, jejichž pobyt začal v roce 2016.

Pozn.: ***** = Přijíždějící akademičtí pracovníci (tj. počty příjezdů) – kteří přijeli v roce 2017; započítávají se i ti pracovníci, jejichž pobyt začal v roce 2016.

Pozn.: ***** = Uvedené částky představují celkové finanční zdroje projektů, včetně spolufinancování MŠMT.

Curaçao								0
Čadská republika								0
Černá Hora								0
Česká republika								0
Čínská lidová republika								0
Čínská republika (Tchaj-wan)								0
Dánské království	1	0	0					1
Demokratická republika Kongo								0
Demokratická republika Svatý Tomáš a Princův ostrov								0
Demokratická republika Východní Timor								0
Departementní společenství Mayotte								0
Dominické společenství								0
Dominikánská republika								0
Džibutská republika								0
Egyptská arabská republika								0
Ekvádorská republika								0
Estonská republika								0
Etiopská federativní demokratická republika								0
Faerské ostrovy								0
Falklandské ostrovy								0
Federace Svatý Kryštof a Nevis								0
Federativní státy Mikronésie								0
Fidžijská republika								0
Filipínská republika								0
Finská republika	4	0	5	1				10
Francouzská Polynésie								0
Francouzská republika	3	0	7	1				11
Gabonská republika								0
Gambijská republika								0
Ghanská republika								0
Gibraltar								0
Grenadský stát								0
Grónsko								0
Gruzie								0
Guatemalská republika								0
Guinejská republika								0
Guyanská kooperativní republika								0
Heardův ostrov a MacDonaldivy ostrovy								0
Honduraská republika								0
Chilská republika								0
Chorvatská republika	1	0	1					2
Indická republika								0
Indonéská republika								0
Irácká republika								0
Íránská islámská republika								0
Irsko	2	0	0	1				3
Islandská republika								0
Italská republika						1		1

Jamajka								0
Japonsko								0
Jemenská republika								0
Jihoafrická republika								0
Jihosúdánská republika								0
Jižní Georgie a Jižní Sandwichovy ostrovy								0
Jordánské hášimovské království								0
Kajmanské ostrovy								0
Kambodžské království								0
Kamerunská republika								0
Kanada								0
Kapverdská republika								0
Keňská republika								0
Kolumbijská republika								0
Komorský svaz								0
Konžská republika								0
Korejská lidově demokratická republika								0
Korejská republika								0
Kosovská republika								0
Kostarická republika								0
Království Bahrajn								0
Království Saúdská Arábie								0
Království Tonga								0
Kubánská republika								0
Kuvajtský stát								0
Kyperská republika								0
Kyrgyzská republika								0
Laoská lidově demokratická republika								0
Lesothské království								0
Libanonská republika								0
Liberijská republika								0
Libyjský stát								0
Lichtenštejnské knížectví								0
Litevská republika	0	0	1			1		2
Lotyšská republika	1	0	0					1
Lucemburské velkovévodství								0
Madagaskarská republika								0
Maďarsko								0
Malajsie								0
Malawiská republika								0
Maledivská republika								0
Maltská republika								0
Marocké království								0
Mauricijská republika								0
Mauritánská islámská republika								0
Menší odlehlé ostrovy USA								0
Mnohonárodní stát Bolívie								0
Moldavská republika								0

Monacké knížectví								0
Mongolsko								0
Montserrat								0
Mosambická republika								0
Namibijská republika								0
Nepálská federativní demokratická republika								0
Nezávislý stát Papua Nová Guinea								0
Nezávislý stát Samoa								0
Nigerijská federativní republika								0
Nigerská republika								0
Nikaragujská republika								0
Niue								0
Nizozemské Antily								0
Nizozemsko								0
Norské království								0
Nová Kaledonie								0
Nový Zéland								0
Ostrov Man								0
Ostrov Turky a Caicos								0
Pákistánská islámská republika								0
Palestina								0
Palestinská autonomní území								0
Panamská republika								0
Panamská republika								0
Paraguayská republika								0
Peruánská republika								0
Pitcairnovy ostrovy								0
Polská republika	1	0	0			0	4	5
Portorické společenství								0
Portugalská republika	5	0	5					10
Provincie Alandy								0
Rakouská republika								0
Region Francouzská Guyana								0
Region Guadeloupe								0
Region Martinik	2	0	0					2
Region Réunion								0
Republika Guinea-Bissau								0
Republika Haiti								0
Republika Kazachstán								0
Republika Kiribati								0
Republika Mali								0
Republika Marshallovy ostrovy								0
Republika Myanmarský svaz								0
Republika Nauru								0
Republika Palau								0
Republika Pobřeží slonoviny								0
Republika Rovníková Guinea								0
Republika San Marino								0

Republika Sierra Leone								0
Republika Tádžikistán								0
Republika Trinidad a Tobago								0
Republika Uzbekistán								0
Republika Vanuatu								0
Rumunsko								0
Ruská federace								0
Rwandská republika								0
Řecká republika	3	0	2	1				6
Saharská arabská demokratická republika								0
Salvadorská republika								0
Senegalská republika								0
Seychelská republika								0
Singapurská republika								0
Slovenská republika	0	0	7			1		8
Slovinská republika	1	0	0					1
Somálská federativní republika								0
Spojené království Velké Británie a Severního Irska	3	0	0					3
Spojené státy americké								0
Spojené státy mexické								0
Společenství Severní Mariany								0
Společenství Svatý Bartoloměj								0
Společenství Svatý Martin								0
Spolková republika Německo	3	0	2					5
Srbská republika								0
Srbsko a Černá Hora								0
Srbsko a Černá Hora								0
Stát Brunej Darussalam								0
Stát Eritrea								0
Stát Izrael								0
Stát Katar								0
Stát Spojené arabské emiráty								0
Středoafriická republika								0
Súdánská republika								0
Súdánská republika								0
Sultanát Omán								0
Surinamská republika								0
Svatá Helena, Ascension a Tristan da Cunha								0
Svatá Lucie								0
Svatý Martin (NL)								0
Svatý Vincenc a Grenadiny								0
Svazijské království								0
Syrská arabská republika								0
Šalomounovy ostrovy								0
Španělské království	4	0	0					4
Špicberky a Jan Mayen								0
Šrílanská demokratická socialistická republika								0
Švédské království								0

Švýcarská konfederace									0
Tanzanská sjednocená republika									0
Teritorium Francouzská jižní a antarktická území									0
Teritorium Guam									0
Teritorium Wallisovy ostrovy a Futuna									0
Thajské království									0
Tokelau									0
Tožská republika									0
Tuniská republika									0
Turecká republika	0	0	5			1			6
Turkmenistán									0
Tuvalu									0
Ugandská republika									0
Ukrajina									0
Uruguayská východní republika									0
Území Americká Samoa									0
Území Kokosové (Keelingovy) ostrovy									0
Území Norfolk									0
Území Vánoční ostrov									0
Územní společenství Saint Pierre a Miquelon									0
Vatikánský městský stát									0
Vietnamská socialistická republika									0
Zambijská republika									0
Zimbabwská republika									0
Zvláštní administrativní oblast Čínské lidové republiky Hongkong									0
Zvláštní administrativní oblast Čínské lidové republiky Macao									0
Ostatní země									0
CELKEM	34	0	35	4	3	1	4	81	

Pozn.: * = Vyjíždějící studenti (tj. počty výjezdů) – studenti, kteří v roce 2017 absolvovali (ukončili) zahraniční pobyt; započítávají se i ti studenti, jejichž pobyt začal v roce 2016. Započítávají se pouze studenti, jejichž pobyt trval alespoň 2 týdny (14 dní).

Pozn.: ** = Přijíždějící studenti (tj. počty příjezdů) – studenti, kteří přijeli v roce 2017; započítávají se i ti studenti, jejichž pobyt začal v roce 2016. Započítávají se pouze studenti, jejichž pobyt trval alespoň 2 týdny (14 dní).

Pozn.: *** = Vyjíždějící akademičtí/ostatní pracovníci (tj. počty výjezdů) – pracovníci, kteří v roce 2017 absolvovali (ukončili) zahraniční pobyt; započítávají se i ti pracovníci, jejichž pobyt začal v roce 2016. Započítávají se pouze pracovníci, jejichž pobyt trval alespoň 5 dní.

Pozn.: **** = Přijíždějící akademičtí/ostatní pracovníci (tj. počty příjezdů) – pracovníci, kteří přijeli v roce 2017; započítávají se i ti pracovníci, jejichž pobyt začal v roce 2016. Započítávají se pouze pracovníci, jejichž pobyt trval alespoň 5 dní.

Pozn.: ***** = V tabulce 12.3 Mobilita studentů a akademických a ostatních pracovníků podle zemí je uveden výčet všech zemí; účelem je usnadnění zpracování získaných údajů MŠMT. Současně by nemělo představovat dodatečnou zátěž pro vysoké školy při vyplňování. V případě neexistence mobility z dané země nevyplňujte prosím buňku.

Pozn.: ***** = Absolventskou stáží se rozumí praktická stáž v zahraničním podniku nebo organizaci v délce 2-12 měsíců, která je započatá po úspěšném absolvování studia a ukončená do jednoho roku od absolvování studia. Absolventská stáž je realizována na základě trojstranné dohody mezi studentem, vysílající vysokoškolskou institucí a přijímající organizací, institucí, podnikem.

Tab. 7.3: Mobilita absolventů** (podíly absolvovaných studií)

Vysoká škola (název)	Bakalářské studium	Magisterské studium	Navazující magisterské studium	Doktorské studium	CELKEM**
Fakulta 1 (název)*					
Podíl absolventů, kteří během svého studia vyjeli na zahraniční pobyt v délce alespoň 14 dní [%]					
Podíl absolventů doktorského studia, u nichž délka zahraničního pobytu dosáhla alespoň 1 měsíc (tj. 30 dní) [%]					0,0%
Fakulta 2 (název)*					
Podíl absolventů, kteří během svého studia vyjeli na zahraniční pobyt v délce alespoň 14 dní [%]					
Podíl absolventů doktorského studia, u nichž délka zahraničního pobytu dosáhla alespoň 1 měsíc (tj. 30 dní) [%]					0,0%
Vysoká škola (název)					
Podíl absolventů, kteří během svého studia vyjeli na zahraniční pobyt v délce alespoň 14 dní [%]					
Podíl absolventů doktorského studia, u nichž délka zahraničního pobytu dosáhla alespoň 1 měsíc (tj. 30 dní) [%]					0,0%
Vysoká škola (název)	0,0%	0,0%	0,0%	0,0%	

Pozn.: * = Fakulta nebo jiná součást vysoké školy uskutečňující akreditovaný studijní program.

Pozn.: ** = Celkové hodnoty za fakultu (poslední pole ve vrchním řádku u každé fakulty) i za vysokou školu (všechna prázdná pole za vysokou školu ve struktuře VZ) nejsou součtem či průměrem za předcházející údaje v řádcích či sloupcích. Hodnoty do těchto buněk je potřeba vypočítat zvlášť.

**Tab. 8.1: Konference (spolu)pořádané vysokou školou
(počty)**

Vysoká škola hotelová	S počtem účastníků vyšším než 60	Mezinárodní konference**
Fakulta 1 (název)*	1	
Fakulta 2 (název)*		
Ostatní pracoviště celkem		
CELKEM	1	0

Pozn.: * = Fakulta nebo jiná součást vysoké školy uskutečňující akreditovaný studijní program

Pozn.: ** = Mezinárodní konference je taková konference, které se účastní alespoň jeden zahraniční řečník a jejíž všechny příspěvky jsou lokalizované do alespoň jednoho z následujících jazyků - angličtina, francouzština, němčina, nebo do jazyka vlastního oborového zaměření dané konference, např. pro filologické obory.

Tab. 8.2: Odborníci* z aplikační sféry podílející se na výuce a na praxi v akreditovaných studijních programech (počty)

Vysoká škola hotelová	Osoby mající pracovně právní vztah s vysokou školou nebo její součástí			Osoby nemající pracovně právní vztah s vysokou školou nebo její součástí		
	Počet osob podílejících se na výuce	Počet osob podílejících se na vedení závěrečné práce	Počet osob podílejících se na praxi	Počet osob podílejících se na výuce	Počet osob podílejících se na vedení závěrečné práce	Počet osob podílejících se na praxi***
Fakulta 1 (název)**	20	6				
z toho ženy	8	2				
Fakulta 2 (název)**						
z toho ženy						
CELKEM	20	6	0	0	0	181
z toho ženy	8	2	0	0	0	61

Pozn.: * = Odborníci z aplikační sféry podílející se alespoň z jedné třetiny časového rozvrhu na výuce alespoň jednoho kurzu nebo jsou vedoucími závěrečné práce studenta. Pokud daný pracovník je kmenovým zaměstnancem dané VŠ/fakulty, měl by mít minimálně stejně velký úvazek i mimo VŠ/fakultu.

Pozn.: ** = Fakulta nebo jiná součást vysoké školy uskutečňující akreditovaný studijní program/obor.

Pozn.: *** = Jedná se o osoby mající přímou zodpovědnost za výkon odborné praxe studenta.

Tab. 8.3: Studijní obory/programy**, které mají ve své obsahové náplni povinné absolvování odborné praxe*** po dobu alespoň 1 měsíce* (počty)**

Vysoká škola hotelová	Počty studijních oborů/programů****	Počty aktivních studií
Fakulta 1 (název)**	7	1210
Fakulta 2 (název)**		
CELKEM		

Pozn.: * = Doba trvání jednotlivých povinných praxí mohla být i kratší, ale v součtu musela dosahovat alespoň 1 měsíce.

Pozn.: ** = Fakulta nebo jiná součást vysoké školy uskutečňující akreditovaný studijní program/obor

Pozn.: *** = Povinnou praxí se rozumí taková, která je součástí akreditace daného studijního oboru, přičemž se může jednat o součást některého z předmětů či o samostatný předmět. Jedná se o odborné profesní praxe.

Pozn.: **** = VŠ uvede údaj vztahující se k nejnižší akreditované jednotce - průměrně studijní obor, pokud studijní program se nedělí na studijní obory, tak údaj za studijní program

Tab. 8.4: Transfer znalostí a výsledků výzkumu do praxe

Vysoká škola hotelová	V ČR	V zahraničí	Počet CELKEM	Příjmy CELKEM
Počet nových spin-off/start-up podniků*				
Patentové přihlášky podané			0	
Udělené patenty**			0	
Zapsané užité vzory			0	
Licenční smlouvy platné k 31. 12.			0	
Licenční smlouvy nově uzavřené			0	
Smluvní výzkum***, konzultace a poradenství***			3	201 500 Kč
Placené vzdělávací kurzy pro zaměstnance subjektů aplikační sféry***				

Pozn.: * = Jedná se o nově vzniklé spin-off/start-up podniky podpořené vysokou školou v roce 2017 (počty).

Pozn.: ** = V položce "V zahraničí" se v případě Evropského patentu tento v tabulce vykazuje pouze jednou, bez ohledu na počet designovaných zemí.

Pozn.: *** = Definice položek týkajících se příjmů a hodnoty v tabulce u těchto položek odpovídají Výroční zprávě o hospodaření pro rok 2017 pro VVŠ (tab. č. 6). SVŠ vyplní tyto položky dle uvážení.

Licenční smlouva je definována jako poskytnutí práva ve sjednaném rozsahu a na sjednaném území na nabytí či poskytnutí licence na některou z ochrany duševního a průmyslového vlastnictví. Licenční smlouvy se uzavírají k patentovaným vynálezům, resp. zapsaným užitém vzorům, průmyslovým vzorům, topografií polovodičových výrobků, novým odrůdám rostlin a plemenům zvířat či k ochranným známkám písemnou smlouvou. Poskytovatel opravňuje nabyvatele ve sjednaném rozsahu a na sjednaném území k výkonu práv z duševního a průmyslového vlastnictví a nabyvatel se zavazuje k poskytování určité úplaty (licenční poplatky) nebo jiné majetkové hodnoty. Nabyvateli přitom nehrozí obvinění z narušení duševního vlastnictví či autorského práva ze strany poskytovatele.

Smluvní výzkum je výzkum na zakázku, který vychází ze spolupráce (interakce) specificky plnící především výzkumné potřeby subjektů aplikační sféry a vysokoškolská instituce je pro subjekt aplikační sféry realizuje dle jeho požadavků a potřeb. Za tento výzkum jsou jí tímto subjektem poskytovány finanční prostředky. Typicky zahrnuje rozsáhlejší projekty, originální výzkum a psaný report. Obvykle bývá výzkum na zakázku zadán jednou konkrétní externí organizací (pro její potřebu). Není rozhodující, zda finanční prostředky, které subjekt aplikační sféry na takový smluvní výzkum vynaložil, pochází z veřejných či soukromých zdrojů. Za smluvní výzkum nelze považovat případ, kdy je vysoká škola příjemcem účelové podpory na aplikovaný výzkum.

Placené vzdělávací kurzy prohlubující kvalifikaci zaměstnanců subjektů aplikační sféry (např. podnikové vzdělávací kurzy). Subjektem aplikační sféry se zde rozumí právnická osoba, jejíž hlavní činností není výzkum a vývoj. Může se jednat o podnikatelský subjekt, orgán veřejné správy, neziskovou organizaci, apod. - vždy s podmínkou, že hlavní činností není výzkumná. Výnosy budou zahrnuty z těch vzdělávacích kurzů, které jsou "na zakázku", tzn. po dohodě s danou organizací pro její zaměstnance. Nejedná se zde o vyčlenění nákladů účastníků vzdělávacích kurzů, kteří jsou zaměstnanci ve společnosti, která splňuje výše uvedenou definici. Naopak, jedná se o kurzy, jež vznikly po dohodě s vybranou společností, neboť tato chtěla školit své zaměstnance.

Konzultace a poradenství je založeno na poskytnutí expertní rady, názoru či činnosti, jež závisí na vysoké míře intelektuálních vstupních zdrojů od vysokoškolské instituce ke klientovi. Vysoká škola za úplatu a v souladu s tržními podmínkami poskytuje konzultační a poradenské služby subjektům aplikační sféry. Hlavním požadovaným výstupem konzultace není vytvoření nové znalosti (vědomosti), ale porozumění nebo pochopení určitého stavu.

Souhrnné informace k tab. 8.4

Nově uzavřené licenční smlouvy, smluvní výzkum, konzultace, poradenství a placené vzdělávací kurzy pro zaměstnance subjektů aplikační sféry	Celkový počet	Celkové příjmy
	3	201 500 Kč
	Průměrný příjem na 1 zakázku	
	67 167 Kč	

Tab. 12.1: Ubytování, stravování

Vysoká škola hotelová	Počet
Lůžková kapacita kolejí VŠ celková	
Počet lůžek v pronajatých zařízeních	
Počet podaných žádostí/rezervací o ubytování k 31/12/2017	
Počet kladně vyřízených žádostí/rezervací o ubytování k 31/12/2017	
Počet lůžkodnů v roce 2017	0
Počet hlavních jídel vydaných v roce 2017 studentům	18312
Počet hlavních jídel vydaných v roce 2017 zaměstnancům vysoké školy	2012
Počet hlavních jídel vydaných v roce 2017 ostatním strávníkům	3488

Tab. 12.2 Vysokoškolské knihovny

Vysoká škola hotelová	Počet
Přírůstek knihovního fondu za rok	97
z toho přírůstek fyzických jednotek	97
z toho přírůstek e-knih v trvalém nákupu	0
Knihovní fond celkem	13706
z toho přírůstek fyzických jednotek	
z toho přírůstek e-knih v trvalém nákupu	
Počet odebíraných titulů periodik:	
- fyzicky	10
- elektronicky (odhad)*	2
- v obou formách**	12

Pozn.: * = Uvádějí se pouze tituly periodik, které knihovna sama předplácí (resp. získává darem, výměnou) v papírové nebo elektronické verzi; nezahrnují se další periodika, k nimž mají uživatelé knihovny přístup v rámci konsorcií na plnotextové zdroje.

Pozn.: ** = Do počtu titulů v obou formách se uvádějí pouze tituly, kde jsou obě formy placené zvlášť (tzn. v případě, že je předplácena tištěná forma a elektronická je jako bonus zdarma, uvádí se pouze tištěná forma atd.).

Pozn.: = Elektronické jednotky zahrnují pouze jednotlivě nakupované tituly, nikoliv knihy a periodika, která jsou součástí předplácených „balíků“ od vydavatelů odborné a vědecké literatury.

**Tab. 12.3: Institucionální plán vysoké školy v roce 2017
(pouze veřejné vysoké školy)**

Vysoká škola (název)	Poskytnuté finanční prostředky v tis. Kč		Naplnění stanovených cílů/indikátorů	
	Investiční	Neinvestiční	Výchozí stav	Cílový stav
Institucionální rozvojový plán				
<i>Název stanoveného cíle 1*</i>				
<i>Název stanoveného cíle 2*</i>				
CELKEM				

Pozn.: * = V případě potřeby přidejte řádky.