

## Pokyny pro autory

**Doporučujeme všem autorům, aby pro psaní článku použili předem definovaný vzor šablony pro autory, která je již upravena dle požadavků.**

Šablona pro psaní článků je pevně definovaná, zvolené styly i velikosti písma a řádkování (násobky = 1,15) je nutné dodržet. Nadpisy a text jsou odděleny klávesnicí „enter“.

Pevně definovaná je také **velikost stránky** (velikost stránky má významný vliv na celkový počet stránek článku, doporučujeme proto pracovat přímo s šablonou nebo předem nastavit požadovaný formát **A5**):

- šířka stránky: 14,8 cm (148 mm)
- výška stránky: 21,0 cm (210 mm)

(Volba velikosti stránky: *Rozložení stránky* → *Velikost* → *A5 148 x 210 mm*)

### Konkrétní pokyny:

Název článku	(Times, 14, tučně, kapitálky)
Název článku v AJ	(Times, 14, tučně, kapitálky)
Jméno a příjmení autora	(Times, 12, normálně)
Abstrakt, Klíčová slova	(Times, 10, tučně, kurzívou)
Text abstraktu, klíčových slov v ČJ	(Times, 10, normálně, kurzívou)
Abstract, Key words	(Times, 10, tučně, kurzívou)
Text abstraktu, klíčových slov v AJ	(Times, 10, normálně, kurzívou)
Hlavní nadpisy (Úvod, Materiál a metody, Výsledky, Diskuze, Závěr, Literatura)	(Times, 14, tučně)
Texty pod hlavními nadpisy	(Times, 10, normálně)

Textová pole označena šedou barvou lze měnit – kliknutím do příslušného pole je možné vložit text. Abstrakt musí mít minimálně 400 a maximálně 500 znaků, klíčových slov maximálně 6 (seřazené podle abecedy, oddělené čárkou).

V rámci textu je nutné dodržet zarovnání textu k oběma okrajům stránky (tj. **do bloku**), bez odsazování prvního řádku odstavce. Stránky se **nečíslují**, nepoužívají se záhlaví ani zápatí.

Případné zvýraznění v textu se provádí *kurzívou*, nikoliv tučně. Poznámky k textu se vkládají pod čáru na dolní okraj strany a číslují se průběžně.

Pro klasifikaci JEL využijte následující odkaz:

<https://www.aeaweb.org/econlit/jelCodes.php>

**Maximální délka článku: 8 stran formátu A5**

# Pokyny pro autory

## Další pokyny

### Další formátování textu

Rozdělení šablony na hlavní části (úvod, materiál a metody, výsledky, diskuze, závěr a dále literatura, kontakt a charakteristika autora) je nutné dodržet. Není povoleno zvolit vlastní formátování textu, názvy hlavních částí šablony pro zpracování příspěvků nelze očíslovat.

V případě volby dalšího formátování textu prosím použijte tento příklad:

### Výsledky

#### Nadpis 1 (Times, 12, tučně)

text (Times, 10, normálně)

#### *Nadpis 2 (Times, 12, kurzívou)*

text (Times, 10, normálně)

### Tabulka, graf, schéma, vzorec

Všechny *tabulky, grafy, schémata a vzorce* uvedené v článku musí být vycentrovány (na střed stránky) a uveden pod nimi zdroj dat. Zdroj dat se uvádí bezprostředně pod daný objekt, je vycentrován a jeho velikost písma je 10. Všechny názvy tabulek, grafů, schémat a vzorců je nutné číslovat a jejich označení je velikostí písma 10 Times, tučně, zarovnání na střed.

*Pro obrázky, mapy, grafy a schémata* není povoleno používat barevné rozlišení, ale **pouze černobílé stínování** (nebo černobílá struktura).

## Pokyny pro autory

- Příklad tabulky

**Tabulka 1: Příklad tabulky**

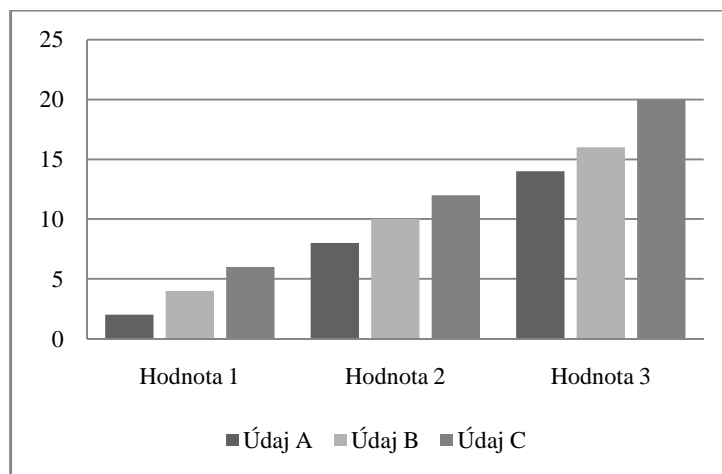
	Záhlaví sloupce 1	Záhlaví sloupce 2	Záhlaví sloupce 3
Záhlaví řádku 1	Údaj 11	Údaj 21	Údaj 31
Záhlaví řádku 2	Údaj 12	Údaj 22	Údaj 32

Zdroj:

Tabulku do textu vkládejte pomocí funkce *Menu* → *Vložení* → *Tabulka* s vybráním příslušného počtu řádků/sloupců.

- Příklad grafu

**Graf 1: Příklad grafu**



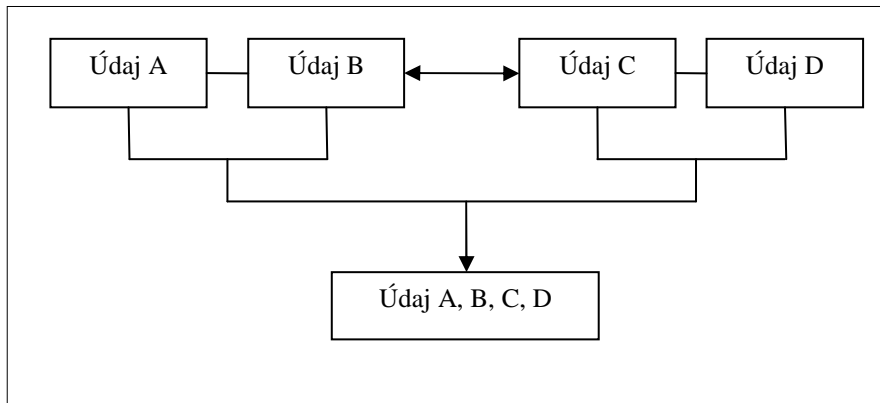
Zdroj:

Při tvorbě grafů využijte MS-Excel. Není povoleno používat barevné rozlišení, ale pouze černobílé stínování (nebo černobílou strukturu).

## Pokyny pro autory

- Příklad schématu

Schéma 1: Příklad schématu



Zdroj:

Pro vkládání schémat založte nejprve textové pole pomocí *Menu* → *Vložení* → *Tvary* → *Nové kreslicí plátno*. Do daného kreslicího plátna pak tvořte vlastní schéma volbou příslušných tvarů pomocí *Menu* → *Vložení* → *Tvary*. Zvolte obrys daného kreslicího plátna dvojklikem do daného kreslicího plátna, kde se rozbalí lišta a dále *Formát* → *Obrys tvaru* → *Váha 0,25b*.

- Příklad vzorce

Pokud je potřeba vzorec označit, používejte tučné číslování na pravé straně uzavřené v tenkých závorkách (zarovnání proveďte pomocí „neviditelné“ tabulky, viz příklad).

$$E = xy \quad (1)$$

Pro vytváření vzorců doporučujeme přímo integrovaný editor MS-Word (MS-Equation, Editor rovnic). *Menu* → *Vložení* → *Rychlé části* → *Pole* → v názvech polí zvolit výraz *EQ* (equation). Výše uvedený vzorec může sloužit jako ukázka. Pokud na něj kliknete pravým tlačítkem a v kontextovém menu zvolíte *Objekt rovnice* → *Upravit*, můžete editovat zdrojový kód vzorce, k čemuž existuje i nápověda.

# Pokyny pro autory

## Metoda citování a odkazování

Autor použije při citování a odkazování Harvardský systém, v souladu s normou ISO ČSN ISO 690 (01 0197) platné od 1. dubna 2011.

### *Odkaz v textu*

Jméno tvůrce a rok vydání citovaného zdroje a strana jsou uvedeny v textu ve formě jméno, rok, s. v kulatých závorkách. Pokud se jméno tvůrce vyskytuje přirozeně v textu, následuje pouze rok v kulatých závorkách. Lokace citace ve zdroji (rozsah stran, ze kterých bylo citováno) se uvádí do kulatých závorek za rok. Pokud mají dva nebo více zdrojů stejného tvůrce i rok vydání, odlišují se malými písmeny abecedy přiřazenými k roku vydání. V takovém případě se písmena uvádí i v závěrečném soupisu bibliografických citací. Pokud je nutné uvést dva či více zdrojů, uvádějí se v jedné kulaté závorkách a oddělují se středníkem. V případě chybějícího autora se použije zkratka „Anon.“

### Příklad:

Na intrapersonální úrovni se komunikační výzkum soustřeďuje na zpracování informace (McQuail, 2002, s. 29). Například Holá (2006) tvrdí, že komunikaci lze charakterizovat jako proces sdílení určitých informací. Řečené však ještě neznamená slyšené (Šuleř, 2009b, s. 75).

### *Bibliografické citace*

Bibliografické citace jsou uspořádány v seznamu v abecedním pořadí podle příjmení autorů. Rok vydání se u této metody neuvádí až za nakladatele, ale přímo za tvůrce po čárce. Jako datum vydání se uvádí pouze přesnější datum, je-li známé.

ADOBE CREATIVE TEAM, 2009. *Adobe Flash CS4 Professional: Oficiální výukový kurz*. Přeložil Lukáš KREJČÍ. Brno: Computer Press. ISBN 978-80-251-2334-8.

AXMAN, Petr, 2009. *Návrh a vývoj zařízení pro řešení vybraných biomechatronických problémů*. Brno: Vysoké učení technické v Brně, Fakulta strojního inženýrství, Ústav mechaniky těles, mechatroniky a biomechaniky. PhD. Thesis, sv. 545. ISBN 978-80-214-3939-9. Dostupné také z: <http://www.vutium.vutbr.cz/tituly/pdf/ukazka/978-80-214-3939-9.pdf>

BĚLOHLÁVEK, František, 2005. *Jak řídit a vést lidi: testy, případové studie, styly řízení, motivace a hodnocení*. 4. vyd. Brno: CP Books. ISBN 978-80-247-3001-1.

BĚLOHLÁVEK, František, 2010. *15 typů lidí: jak s nimi jednat, jak je vést a motivovat*. Praha: Grada. ISBN 978-80-247-3001-1.

## Pokyny pro autory

ČESKO. Zákon č. 111 ze dne 22. dubna 1998 o vysokých školách a o změně a doplnění dalších zákonů (zákon o vysokých školách). In: *Sbírka zákonů České republiky*. 1998, částka 39, s. 5388-5419. ISSN 1211-1244. Dostupný také z: <http://aplikace.mvcr.cz/archiv2008/sbirka/1998/sb039-98.pdf>.

ČESKO. MINISTERSTVO PRŮMYSLU A OBCHODU. *Panorama českého průmyslu 2006, Panorama of Czech industry 2006* [CD]. Praha: Ministerstvo průmyslu a obchodu, 2007.

ČMEJRKOVÁ, S., F. DANĚŠ a J. SVĚTLÁ, 1999. *Jak napsat odborný text*. Praha: Leda. ISBN 80-85927-69-1.

DUDEK, Petr, 2008. Řízení zpravodajského systému ve skupině Unipetrol. In: *INSOURCE 2008: konference o profesionálních informačních zdrojích, Praha 5. - 6. února 2008: sborník příspěvků konference* [online]. Praha: Albertina icome Praha [cit. 2011-04-27]. Dostupné z: <http://www.insource.cz/pdf/2008/dudek-petr2.pdf>

HOLÁ, Jana, 2006. *Interní komunikace ve firmě*. Brno: Computer Press. ISBN 80-251-1250-0.

McQUAIL, Denis, 2002. *Úvod do teorie masové komunikace*. Vyd. 2. Praha: Portál. ISBN 80-7178-714-0.

SHOCART, 2008. *Třeboňsko: velká cykloturistická mapa*. [1:60 000]. Vizovice: Shocart. ISBN 978-80-7224-565-9.

SRBECKÁ, Gabriela, 2010. Rozvoj kompetencí studentů ve vzdělávání. *Inflow: information journal* [online], roč. 3, č. 7 [cit. 2010-08-06]. ISSN 1802-9736. Dostupné z: <http://www.inflow.cz/rozvoj-kompetenci-studentu-ve-vzdelavani>

ŠIMŠA, Jaromír, 2004. Důkazy beze slov. In: TROJÁNEK, A., J. NOVOTNÝ a D. HRUBÝ, eds. *Matematika, fyzika a vzdělávání: sborník z XI. semináře o filozofických otázkách matematiky a fyziky*. Velké Meziříčí: Komise pro vzdělávání učitelů matematiky a fyziky JČMF, s. 64-78. ISBN 80-214-2601-2.

ŠULEŘ, Oldřich, 2009b. *100 klíčových manažerských technik: komunikování, vedení lidí, rozhodování a organizování*. Brno: Computer Press. ISBN 978-80-251-2173-3.

*Týden*, 2010. Praha: Mediacop, č. 32. ISSN 1210-9940.